

**БАЗОВИЙ ЗВІТ З ЯКОСТІ РЕЗУЛЬТАТІВ
ОБСТЕЖЕННЯ ПІДПРИЄМСТВ ЩОДО РІВНЯ ЗАРОБІТНОЇ
ПЛАТИ ПРАЦІВНИКІВ ЗА СТАТТЮ, ВІКОМ, ОСВІТОЮ ТА
ПРОФЕСІЙНИМИ ГРУПАМИ
у 2012 році**

Метою складання базового звіту з якості є інформування користувачів щодо основних критеріїв та індикаторів якості статистичної інформації результатів вибіркового обстеження підприємств щодо рівня заробітної плати працівників за статтю, віком, освітою та професійними групами (далі - ОЗПП), яке вперше відбулося у 2013 році.

У звіті наведена інформація відносно таких основних критеріїв якості, як відповідність/релевантність, точність/надійність, своєчасність та пунктуальність. Індикаторами якості статистичної інформації є коефіцієнт варіації, стандартна та гранична похибки вибірки.

Статистичні дані за видами економічної діяльності представлені у звіті за національним класифікатором ДК 003:2010 "Класифікатор професій", який набув чинності 01.11.2010 р. (далі ДК-2010).

**Основні характеристики обстеження підприємств із питань
статистики праці**

Генеральна сукупність державного статистичного спостереження	юридичні особи та відокремлені підрозділи юридичних осіб (далі–респонденти) із середньою кількістю найманих працівників 10 і більше осіб
Географічне охоплення	усі регіони України
Охоплення за видами економічної діяльності	усі види економічної діяльності за винятком секцій T і U
Організація державного статистичного спостереження	1) респонденти із середньою кількістю найманих працівників > 249 осіб обстежуються на суцільній основі; 2) респонденти з середньою кількістю найманих працівників від 10 до 249 осіб обстежуються з використанням вибіркового методу; 3) на вибірковій основі обстежувались працівники респондентів-учасників
Вид державного статистичного спостереження (за ступенем охоплення одиниць)	несуцільне вибіркове
Одиниця державного статистичного спостереження	місцева одиниця (підприємство або його частина, розташована у географічно визначеному місці та залежна тільки від одного підприємства)
Рівні та розрізи оприлюднення результатів	національний рівень (Україна в цілому); регіональний рівень (за регіонами України); види економічної діяльності (у розрізі секцій КВЕД-2010); професії та професійні групи (у розрізі розділів, підрозділів та класів ДК-2010)

Базовий звіт з якості результатів вибіркового обстеження підприємств щодо рівня заробітної плати працівників за статтю, віком, освітою та професійними групами за 2012 рік підготовлений департаментом статистики праці.

Контакти для отримання додаткової інформації щодо методологічного забезпечення та результатів ОЗПП такі:

Адреса	01123, м.Київ, вул. Шота Руставелі, 3
Телефони	(044) 235-10-82, 287-30-11
Факс	(044) 234-21-32
Електронна пошта	N.Sokurenko@ukrstat.gov.ua

1. Відповідність/Релевантність

Відповідність/Релевантність – статистичні дані повинні задовольняти поточні та потенційні потреби користувачів.

Відповідність/Релевантність показує ступінь задоволення поточних та потенційних потреб користувачів у статистичних даних. Вона свідчить про те, чи всі необхідні статистичні дані розроблені та якою мірою поняття, що використовуються (визначення, класифікації та ін.), відображають потреби користувачів.

Головною метою ОЗПП є отримання надійної інформації щодо рівня заробітної плати працівників за статтю, віком, освітою та професійними групами. Збір та обробка даних проводиться один раз на чотири роки.

Інформація, отримана в рамках ОЗПП, використовується для теоретичних узагальнень і аналізу відповідних явищ і процесів. За результатами спостережень розраховуються абсолютні та відносні (у розрахунку на одного працівника) показники.

Статистичну інформацію за результатами ОЗПП споживають внутрішні та зовнішні користувачі.

Внутрішніми користувачами є:

- структурний підрозділ, який займається веденням реєстру статистичних одиниць.

Зовнішніми користувачами є:

- органи державної влади усіх рівнів;
- науково-дослідні інститути;
- профспілки та громадські організації;
- міжнародні організації;
- засоби масової інформації;
- фізичні особи;
- навчальні заклади;
- бібліотеки;
- підприємства.

Ступінь відповідності результатів ОЗПП потребам користувачів оцінюється за змістом та кількістю запитів і пропозицій, обговорень під час проведення нарад і семінарів. Згідно з цими джерелами узагальнена й оприлюднена інформація відповідає потребам основних користувачів.

У 2014р. проводиться перше анкетне опитування користувачів статистичної інформації про рівень задоволення їх потреб в інформації за підсумками ОЗПП.

2. Точність/Надійність

Точність/Надійність – статистичні дані повинні бути точними і достовірними.

Точність/Надійність показує ступінь близькості розрахованих оцінок показників до їх дійсних (точних) значень.

Для характеристики надійності оцінок показників використовується такий набір категорій :

Таблиця 1

Категорії рівнів надійності показників ОЗПП

Категорія надійності	Значення коефіцієнта варіації, %	Рівень надійності
А	не більше 5,0	високий
Б	від 5,1 до 10,0	достатній
В	від 10,1 до 15,0	задовільний
Г	від 15,1 до 25,0	низький (придатні лише для якісного аналізу)
Д	більше 25,0	незадовільний (малопродатні для аналізу)

Характеристики оцінок надійності показників у цілому, за професіями та професійними групами і статтю наведені у табл. 2-4 даного звіту.

Основний зміст цих характеристик, порядок їх розрахунку з урахуванням дизайну вибірки та принципи використання наведено в Методологічних положеннях з організації та проведення вибіркового обстеження підприємств щодо рівня заробітної плати працівників за статтю, віком, освітою та професійними групами, затверджених наказом Держстату України від 29.12.2012 №553.

Наведені дані свідчать, що отримані оцінки для більшості показників є достатньо надійними для національного рівня. Так коефіцієнт варіації для оцінки середньомісячної заробітної плати штатних працівників для рівня України має високу точність (рівень надійності категорії "А"), тобто є нижчим за 5% (0,3%). Майже для всіх оцінок середньомісячної заробітної плати працівників за професійними групами коефіцієнти варіації не перевищують 5 %.

Величина граничної похибки вибірки для оцінки середньомісячної заробітної плати працівників для рівня України становить 15 грн. Це

означає, що з імовірністю 0,95 величина середньомісячної заробітної плати працівників знаходиться у межах 2830 грн. \pm 15 грн., тобто в інтервалі 2815 – 2845 грн.

Таблиця 2

**Надійність оцінок показника
"Середньомісячна заробітна плата працівників у 2012 році"**

	Нараховано в середньому працівнику, грн.	Стандартна похибка вибірки (SE), грн	Гранична похибка вибірки (ME), грн	Коефіцієнт варіації (CV), %	Категорія надійності
Усього	2830	8	15	0,3	A
1 Законодавці, вищі державні службовці, керівники, менеджери (управителі)	4259	28	55	0,7	A
11 Законодавці, вищі державні службовці, вищі посадові особи громадських і самоврядувальних організацій	4238	183	359	4,3	A
12 Керівники підприємств, установ та організацій	4396	30	58	0,7	A
13 Керівники малих підприємств без апарату управління	2610	90	176	3,4	A
14 Менеджери (управителі) підприємств, установ, організацій та їх підрозділів	3452	73	142	2,1	A
2 Професіонали	3308	16	31	0,5	A
21 Професіонали в галузі фізичних, математичних та технічних наук	3689	35	68	0,9	A
22 Професіонали в галузі наук про життя та медичних наук	2829	25	50	0,9	A
23 Викладачі	3212	16	31	0,5	A
24 Інші професіонали	3350	36	71	1,1	A
3 Фахівці	2681	14	28	0,5	A
31 Технічні фахівці в галузі прикладних наук та техніки	3226	28	54	0,9	A
32 Фахівці в галузі біології, агрономії та медицини	2108	12	23	0,6	A
33 Фахівці в галузі освіти	2401	34	66	1,4	A
34 Інші фахівці	3036	31	62	1,0	A
35 Фахівці в галузі харчової та переробної промисловості	2203	181	355	8,2	B
4 Технічні службовці	1981	11	22	0,6	A

	Нараховано в середньому працівнику, грн.	Стандартна похибка вибірки (SE), грн	Гранична похибка вибірки (ME), грн	Коефіцієнт варіації (CV), %	Категорія надійності
41 Службовці, пов'язані з інформацією	1913	16	32	0,9	A
42 Службовці, що обслуговують клієнтів	2056	15	29	0,7	A
5 Працівники сфери торгівлі та послуг	1609	9	18	0,6	A
51 Працівники, що надають персональні та захисні послуги	1625	10	19	0,6	A
52 Моделі, продавці та демонстратори	1513	30	58	2,0	A
53 Працівники, що надають інші послуги юридичним та фізичним особам	3209	308	603	9,6	Б
6 Кваліфіковані робітники сільського та лісового господарств, риборозведення та рибальства	1912	36	70	1,9	A
61 Кваліфіковані сільськогосподарські робітники та рибалки	1912	36	70	1,9	A
7 Кваліфіковані робітники з інструментом	3037	10	19	0,3	A
71 Робітники з видобутку корисних копалин і на будівництві	3571	23	45	0,6	A
72 Робітники металургійних та машинобудівних професій	3057	11	23	0,4	A
73 Робітники в галузі точної механіки, ручних ремесел та друкування	2239	67	132	3,0	A
74 Інші кваліфіковані робітники з інструментом	1784	19	36	1,0	A
8 Робітники з обслуговування, експлуатації та контролювання за роботою технологічного устаткування, складання устаткування та машин	2656	10	20	0,4	A
81 Робітники, що обслуговують промислове устаткування	2724	17	34	0,6	A
82 Робітники, що обслуговують машини, та складальники машин	2467	17	33	0,7	A
83 Водії та робітники з обслуговування пересувної техніки та установок	2698	15	30	0,6	A
9 Найпростіші професії	1551	7	13	0,4	A

	Нараховано в середньому працівнику, грн.	Стандартна похибка вибірки (SE), грн	Гранична похибка вибірки (ME), грн	Коефіцієнт варіації (CV), %	Категорія надійності
91 Найпростіші професії торгівлі та сфери послуг	1420	6	11	0,4	A
92 Найпростіші професії в сільському господарстві та подібних галузях	1235	44	86	3,6	A
93 Найпростіші професії у видобувних галузях, будівництві, промисловості та на транспорті	1868	17	34	0,9	A
94 Найпростіші професії, що є загальними для всіх галузей економіки	1814	27	54	1,5	A

Таблиця 3

**Надійність оцінок показника
”Середньомісячна заробітна плата чоловіків у 2012 році”**

	Нараховано в середньому працівнику, грн.	Стандартна похибка вибірки (SE), грн	Гранична похибка вибірки (ME), грн	Коефіцієнт варіації (CV), %	Категорія надійності
Усього	3192	12	23	0,4	A
1 Законодавці, вищі державні службовці, керівники, менеджери (управителі)	4706	38	74	0,8	A
11 Законодавці, вищі державні службовці, вищі посадові особи громадських і самоврядувальних організацій	4926	203	398	4,1	A
12 Керівники підприємств, установ та організацій	4869	40	79	0,8	A
13 Керівники малих підприємств без апарату управління	2936	148	290	5,0	A
14 Менеджери (управителі) підприємств, установ, організацій та їх підрозділів	3647	109	214	3,0	A
2 Професіонали	3739	32	62	0,9	A
21 Професіонали в галузі фізичних, математичних та технічних наук	3878	47	92	1,2	A
22 Професіонали в галузі наук про життя та медичних наук	3014	42	83	1,4	A

	Нараховано в середньому працівнику, грн.	Стандартна похибка вибірки (SE), грн	Гранична похибка вибірки (ME), грн	Коефіцієнт варіації (CV), %	Категорія надійності	
23	Викладачі	3480	34	67	1,0	A
24	Інші професіонали	4216	99	194	2,3	A
3	Фахівці	3446	42	83	1,2	A
31	Технічні фахівці в галузі прикладних наук та техніки	3615	47	93	1,3	A
32	Фахівці в галузі біології, агрономії та медицини	2051	30	59	1,5	A
33	Фахівці в галузі освіти	2514	74	145	2,9	A
34	Інші фахівці	3741	88	172	2,3	A
35	Фахівці в галузі харчової та переробної промисловості	3026	470	921	15,5	Г
4	Технічні службовці	2310	42	83	1,8	A
41	Службовці, пов'язані з інформацією	1992	58	114	2,9	A
42	Службовці, що обслуговують клієнтів	2599	60	117	2,3	A
5	Працівники сфери торгівлі та послуг	1825	26	50	1,4	A
51	Працівники, що надають персональні та захисні послуги	1787	25	49	1,4	A
52	Моделі, продавці та демонстратори	2114	97	190	4,6	A
53	Працівники, що надають інші послуги юридичним та фізичним особам	2205	123	241	5,6	Б
6	Кваліфіковані робітники сільського та лісового господарств, риборозведення та рибальства	1867	34	67	1,8	A
61	Кваліфіковані сільськогосподарські робітники та рибалки	1867	34	67	1,8	A
7	Кваліфіковані робітники з інструментом	3216	14	27	0,4	A
71	Робітники з видобутку корисних копалин і на будівництві	3776	32	62	0,8	A
72	Робітники металургійних та машинобудівних професій	3100	14	27	0,4	A
73	Робітники в галузі точної механіки, ручних ремесел та друкування	2422	106	209	4,4	A
74	Інші кваліфіковані робітники з інструментом	1917	30	58	1,6	A

	Нараховано в середньому працівнику, грн.	Стандартна похибка вибірки (SE), грн	Гранична похибка вибірки (ME), грн	Коефіцієнт варіації (CV), %	Категорія надійності	
8	Робітники з обслуговування, експлуатації та контролювання за роботою технологічного устаткування, складання устаткування та машин	2771	14	28	0,5	A
81	Робітники, що обслуговують промислове устаткування	2936	29	56	1,0	A
82	Робітники, що обслуговують машини, та складальники машин	2835	26	51	0,9	A
83	Водії та робітники з обслуговування пересувної техніки та установок	2700	18	35	0,7	A
9	Найпростіші професії	1627	12	24	0,8	A
91	Найпростіші професії торгівлі та сфери послуг	1421	10	20	0,7	A
92	Найпростіші професії в сільському господарстві та подібних галузях	1397	44	86	3,1	A
93	Найпростіші професії у видобувних галузях, будівництві, промисловості та на транспорті	1895	25	50	1,3	A
94	Найпростіші професії, що є загальними для всіх галузей економіки	1813	60	117	3,3	A

Таблиця 4

**Надійність оцінок показника
”Середньомісячна заробітна плата жінок у 2012 році”**

	Нараховано в середньому працівнику, грн.	Стандартна похибка вибірки (SE), грн	Гранична похибка вибірки (ME), грн	Коефіцієнт варіації (CV), %	Категорія надійності	
Усього	2511	9	17	0,3	A	
1	Законодавці, вищі державні службовці, керівники, менеджери (управителі)	3804	35	69	0,9	A
11	Законодавці, вищі державні службовці, вищі посадові особи громадських і самоврядувальних організацій	3318	275	539	8,3	B

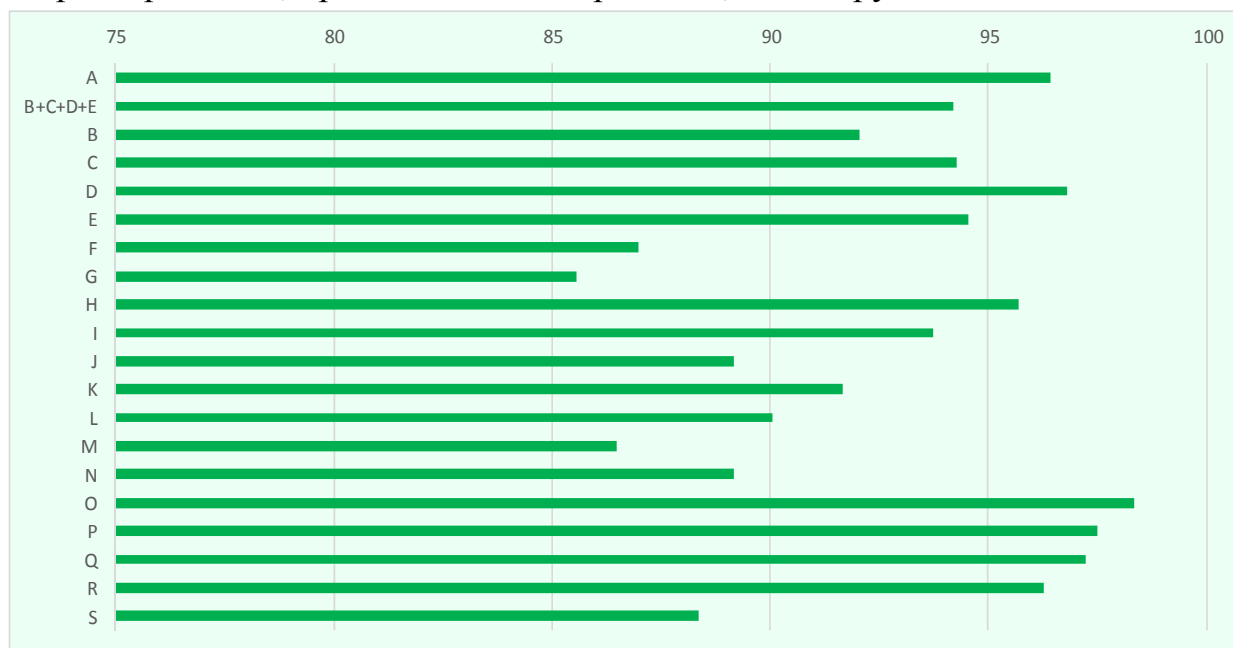
	Нараховано в середньому працівнику, грн.	Стандартна похибка вибірки (SE), грн	Гранична похибка вибірки (ME), грн	Коефіцієнт варіації (CV), %	Категорія надійності
12 Керівники підприємств, установ та організацій	3909	37	73	1,0	A
13 Керівники малих підприємств без апарату управління	2215	91	178	4,1	A
14 Менеджери (управителі) підприємств, установ, організацій та їх підрозділів	3278	87	170	2,6	A
2 Професіонали	3113	14	27	0,4	A
21 Професіонали в галузі фізичних, математичних та технічних наук	3418	35	69	1,0	A
22 Професіонали в галузі наук про життя та медичних наук	2725	25	50	0,9	A
23 Викладачі	3147	15	30	0,5	A
24 Інші професіонали	3093	28	54	0,9	A
3 Фахівці	2398	13	26	0,6	A
31 Технічні фахівці в галузі прикладних наук та техніки	2616	28	54	1,1	A
32 Фахівці в галузі біології, агрономії та медицини	2112	13	25	0,6	A
33 Фахівці в галузі освіти	2374	35	69	1,5	A
34 Інші фахівці	2718	30	58	1,1	A
35 Фахівці в галузі харчової та переробної промисловості	1809	194	380	10,7	B
4 Технічні службовці	1927	14	27	0,7	A
41 Службовці, пов'язані з інформацією	1902	18	36	1,0	A
42 Службовці, що обслуговують клієнтів	1955	19	38	1,0	A
5 Працівники сфери торгівлі та послуг	1514	8	17	0,6	A
51 Працівники, що надають персональні та захисні послуги	1550	8	16	0,5	A
52 Моделі, продавці та демонстратори	1328	23	46	1,8	A
53 Працівники, що надають інші послуги юридичним та фізичним особам	3666	435	852	11,9	B
6 Кваліфіковані робітники сільського та лісового господарств, риборозведення та рибальства	1944	48	94	2,5	A

	Нараховано в середньому працівнику, грн.	Стандартна похибка вибірки (SE), грн	Гранична похибка вибірки (ME), грн	Коефіцієнт варіації (CV), %	Категорія надійності
61 Кваліфіковані сільськогосподарські робітники та рибалки	1944	48	94	2,5	A
7 Кваліфіковані робітники з інструментом	2238	20	39	0,9	A
71 Робітники з видобутку корисних копалин і на будівництві	2534	49	96	1,9	A
72 Робітники металургійних та машинобудівних професій	2649	21	42	0,8	A
73 Робітники в галузі точної механіки, ручних ремесел та друкування	2101	78	153	3,7	A
74 Інші кваліфіковані робітники з інструментом	1710	23	45	1,3	A
8 Робітники з обслуговування, експлуатації та контролювання за роботою технологічного устаткування, складання устаткування та машин	2310	14	27	0,6	A
81 Робітники, що обслуговують промислове устаткування	2410	19	37	0,8	A
82 Робітники, що обслуговують машини, та складальники машин	2033	19	38	0,9	A
83 Водії та робітники з обслуговування пересувної техніки та установок	2673	28	54	1,0	A
9 Найпростіші професії	1503	7	14	0,5	A
91 Найпростіші професії торгівлі та сфери послуг	1420	7	13	0,5	A
92 Найпростіші професії в сільському господарстві та подібних галузях	1044	56	110	5,4	B
93 Найпростіші професії у видобувних галузях, будівництві, промисловості та на транспорті	1825	21	41	1,1	A
94 Найпростіші професії, що є загальними для всіх галузей економіки	1815	25	49	1,4	A

Рівні повних відповідей, обчислені за видами економічної діяльності та регіонами України наведено на рис. 1 та 2. Необхідно відзначити, що часткові відповіді в ОЗПП не фіксуються.

У середньому по Україні рівень повних відповідей становив 93%. За видами економічної діяльності він коливався від 91,7% для підприємств фінансової та страхової діяльності до 98,4% – для державного управління й оборони; обов'язкового соціального страхування.

Слід зазначити, що з 1420 випадків неотримання інформації від респондентів (тобто 7% відібраних для обстеження) лише 305 обумовлені відмовами від звітування, решта випадків неподання звітності пов'язані з іншими об'єктивними причинами, наприклад, демографічними перетвореннями, припиненням підприємств, їх банкрутством тощо.



Код виду діяльності

Код виду діяльності	Вид діяльності	Код виду діяльності	Вид діяльності
A	Сільське господарство, мисливство, лісове господарство та рибне господарство	J	Інформація та телекомунікації
B+C+D+E	Промисловість	K	Фінансова та страхова діяльність
B	Добувна промисловість	L	Операції з нерухомим майном
C	Переробна промисловість	M	Професійна, наукова та технічна діяльність
D	Постачання електроенергії, газу, пари та кондиційованого повітря	N	Діяльність у сфері адміністративного та допоміжного обслуговування
E	Виробництво та розподілення електроенергії, газу та води	O	Державне управління й оборона; обов'язкове соціальне страхування
F	Будівництво	P	Освіта
G	Оптова та роздрібна торгівля; ремонт автотранспортних засобів і мотоциклів	Q	Охорона здоров'я та надання соціальної допомоги
H	Транспорт, складське господарство, поштова та кур'єрська діяльність	R	Мистецтво, спорт, розваги та відпочинок
I	Тимчасове розміщування й організація харчування	S	Надання інших видів послуг

Рис.1 Рівні повних відповідей респондентів за видами економічної діяльності у 2012 році

Найвищий рівень повних відповідей серед регіонів спостерігався у Закарпатській області (99,5%), а найменший у м.Києві (83,6%).

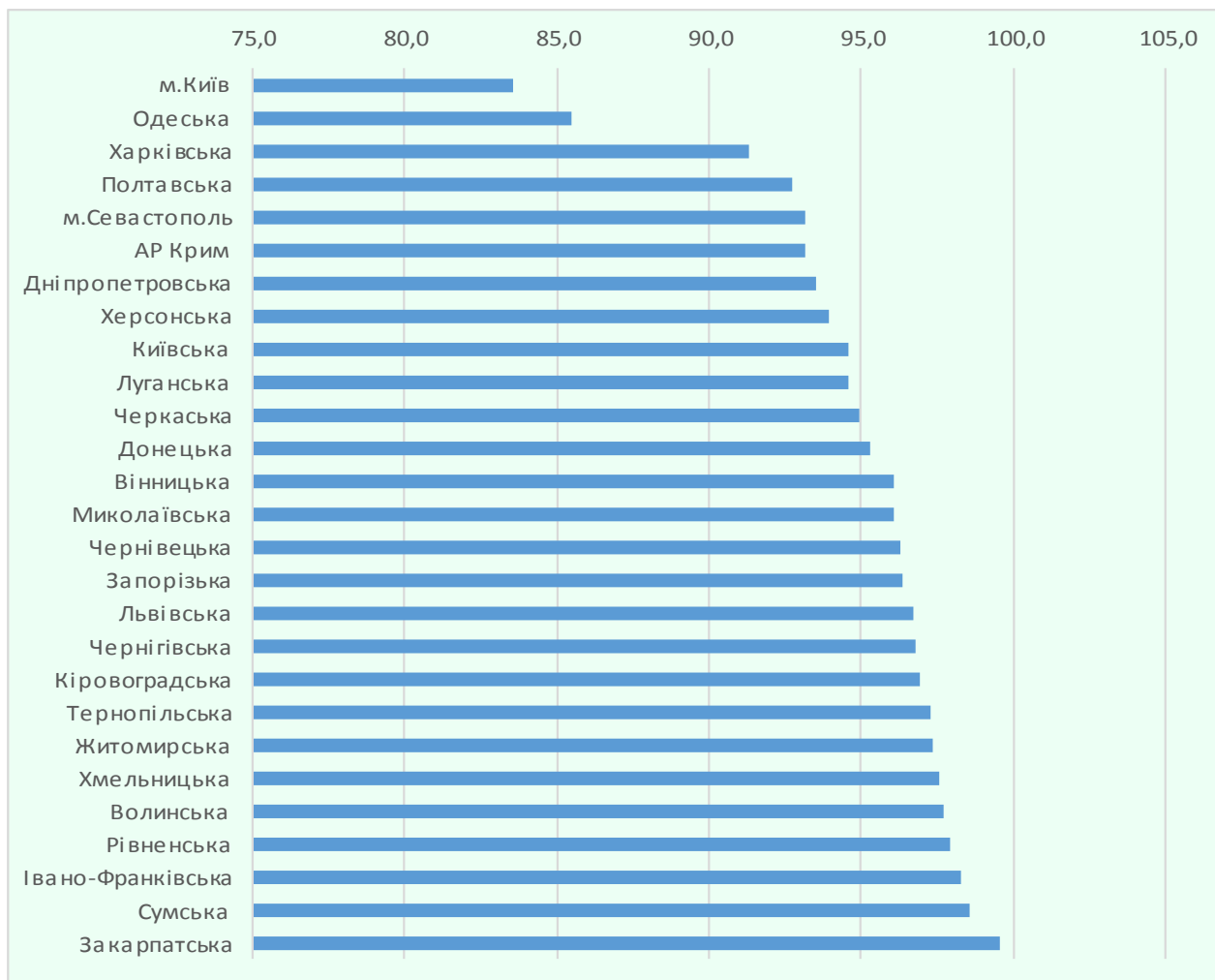


Рис.2 Рівні повних відповідей респондентів за регіонами у 2012 році

3. Своєчасність та пунктуальність

Своєчасність та пунктуальність – статистичні дані повинні поширюватися своєчасно зі встановленою періодичністю.

Своєчасність характеризує інтервал часу між моментом (періодом), у якому відбувалося явище або процес, що описують статистичні дані, та датою готовності (подання) цих даних.

Пунктуальність характеризує проміжок часу між запланованою та фактичною датами публікації даних.

Статистична інформація за результатами ОЗПП оприлюднюється згідно з планом державних статистичних спостережень і порядком її розміщення на веб-сайті Держстату України.

Дані надаються користувачам в електронному вигляді та паперовому вигляді (уключаючи збірник).

На веб-сайті Держстату України (www.ukrstat.gov.ua) розміщений "Каталог статистичних видань", у якому наведено перелік і терміни підготовки статистичних видань, зокрема за результатами ОЗПП, а також графік оновлення матеріалів веб-сайту, у якому зазначені терміни розміщення на сайті основних результатів обстеження.

Період проведення статистичного спостереження, що тривав 9 місяців і терміни оприлюднення інформації за його результатами регламентовані Постановою Ради ЄС №530/1999 від 9 березня 1999 року "Стосовно структурної статистики заробітків та витрат на робочу силу" та іншими міжнародними стандартами з організації подібних обстежень. Статистичний збірник за матеріалами ОЗПП "Заробітна плата за професійними групами у 2012 році" був розміщений на офіційному сайті Держстату України (<http://www.ukrstat.gov.ua>) у розділі "Публікації / Статистика праці" 18 грудня 2013 року.