

ДЕРЖАВНА СЛУЖБА СТАТИСТИКИ УКРАЇНИ

**Витрати на робочу силу
за 2010 рік**

Статистичний бюлетень

Київ-2011

Державна служба статистики України

вул. Шота Руставелі, 3, м.Київ, 01601, Україна

тел. (044) 234-21-32, 235-00-82

факс : (044) 234-21-32

електронна пошта: labour@ukrstat.gov.ua

веб-сайт: www.ukrstat.gov.ua

Відповідальна за випуск Сенік І.В.

У цьому бюлетені наведено узагальнені дані вибіркового обстеження витрат на робочу силу за 2010р., а також матеріали щодо особливостей організації обстеження, основних методологічних понять, що вживаються, принципів формування вибірки та оцінювання показників.

Основні організаційно-методологічні засади проведення та програма узагальнення підсумків обстеження відповідають положенням Резолюції, прийнятої 11-ю Міжнародною конференцією статистиків праці (1966р.), а також Регламенту Євростату (№ 530/1999).

Ряд робіт, зокрема пов'язаних з розробленням методологічного та технологічного забезпечення вибіркового обстеження витрат на робочу силу, були здійснені Державним підприємством „Науково-технічний комплекс статистичних досліджень” та Інститутом демографії та соціальних досліджень НАН України.

Статистичний бюлетень підготовлений колективом департаменту статистики праці Держстату України, розділ бюлетеню „Принципи формування вибірки та оцінювання показників вибіркового обстеження витрат на робочу силу” – фахівцями відділу соціально-демографічної статистики Інституту демографії та соціальних досліджень НАН України під керівництвом д.е.н., ст. наукового співробітника В.Саріогло.

Бюлетень розрахований на фахівців органів законодавчої та виконавчої влади, профспілок, наукових установ та організацій, а також практиків, які займаються питаннями праці та формування витрат безпосередньо на виробництві.

Умовні позначення:

нуль (0; 0,0)	- явища відбулися, але у вимірах, менших за ті, що можуть бути виражені використаними у таблиці розрядами
тире (-)	- явища не було
три крапки (...)	- відомості відсутні

Зміст

	стор.
Особливості організації обстеження витрат на утримання робочої сили за 2010р. та узагальнення його підсумків.....	5
Основні методологічні визначення та поняття, що вживаються у бюлетені.....	7
Принципи формування вибірки та оцінювання показників вибіркового обстеження витрат на робочу силу.....	12
Аналітичний огляд підсумків обстеження витрат на робочу силу в Україні у 2010р.	21
Таблиця 1.1 Кількість працівників за видами економічної діяльності.....	25
Таблиця 1.2 Кількість працівників за регіонами.....	27
Таблиця 1.3 Кількість працівників по групах підприємств за їхнім розміром.....	28
Діаграма 1 Розподіл кількості штатних працівників по групах підприємств за їхнім розміром.....	28
Таблиця 2.1 Фонд робочого часу в розрахунку на одного працівника за видами економічної діяльності.....	29
Таблиця 2.2 Фонд робочого часу в розрахунку на одного працівника за регіонами.....	31
Таблиця 2.3 Фонд робочого часу в розрахунку на одного працівника по групах підприємств за їхнім розміром.....	32
Діаграма 2 Оплачений та відпрацьований робочий час за окремими видами економічної діяльності.....	32
Таблиця 3.1 Структура витрат підприємств на робочу силу за видами економічної діяльності.....	33
Таблиця 3.2 Структура витрат підприємств на робочу силу за регіонами.....	37
Таблиця 3.3 Структура витрат підприємств на робочу силу по групах підприємств за їхнім розміром.....	39
Таблиця 4.1 Витрати підприємств на робочу силу в розрахунку на одного штатного працівника за видами економічної діяльності.....	40
Таблиця 4.2 Витрати підприємств на робочу силу в розрахунку на одного штатного працівника за регіонами.....	44
Таблиця 4.3 Витрати підприємств на робочу силу в розрахунку на одного штатного працівника по групах підприємств за їхнім розміром.....	46
Таблиця 5.1 Витрати підприємств на робочу силу в розрахунку на одного працівника в еквіваленті повної зайнятості за видами економічної діяльності.....	47
Таблиця 5.2 Витрати підприємств на робочу силу в розрахунку на одного працівника в еквіваленті повної зайнятості за регіонами.....	51
Таблиця 5.3 Витрати підприємств на робочу силу в розрахунку на одного працівника в еквіваленті повної зайнятості по групах підприємств за їхнім розміром.....	53
Таблиця 6.1 Витрати підприємств на пряму оплату за видами економічної діяльності.....	54
Таблиця 6.2 Витрати підприємств на пряму оплату за регіонами.....	58
Таблиця 6.3 Витрати підприємств на пряму оплату по групах підприємств за їхнім розміром.....	60

	стор.
Таблиця 7.1	Витрати підприємств на соціальне забезпечення працівників за видами економічної діяльності..... 61
Таблиця 7.2	Витрати підприємств на соціальне забезпечення працівників за регіонами..... 63
Таблиця 7.3	Витрати підприємств на соціальне забезпечення працівників по групах підприємств за їхнім розміром..... 64
Діаграма 3	Структура витрат підприємств на соціальне забезпечення працівників..... 64
Таблиця 8.1	Витрати підприємств на робочу силу в розрахунку на одну оплачену годину за видами економічної діяльності..... 65
Таблиця 8.2	Витрати підприємств на робочу силу в розрахунку на одну оплачену годину за регіонами..... 67
Таблиця 8.3	Витрати підприємств на робочу силу в розрахунку на одну оплачену годину по групах підприємств за їхнім розміром..... 68
Діаграма 4	Витрати на одну оплачену годину штатного працівника за регіонами..... 68
Таблиця 9	Структура витрат підприємств на робочу силу за видами економічної діяльності у 2006, 2010 роках..... 69
Таблиця 10.1	Витрати на робочу силу по країнах Європейського союзу у 2008, 2009 роках..... 71
Таблиця 10.2	Структура витрат на робочу силу по країнах Європейського союзу у 2007 році..... 72
Таблиця 11	Структура операційних витрат підприємств за видами економічної діяльності у 2006, 2010 роках..... 73

Особливості організації обстеження витрат на утримання робочої сили за 2010р. та узагальнення його підсумків

Визначення вартості робочої сили, а також структури витрат на її утримання є предметом вивчення в країнах з ринковою економікою. Рівень та динаміка витрат на робочу силу є важливими факторами конкуренції в країні та за її межами, а також в міжнародній торгівлі. Інформація також використовується для цілей соціального захисту працівників, зокрема профспілками під час укладення колективних угод висувуються вимоги перед роботодавцями щодо збільшення витрат на робочу силу як шляхом підвищення заробітної плати, так і надання соціальних пільг.

Необхідність щодо збору країнами зазначеної інформації не рідше ніж раз на п'ять років закріплено Конвенцією про статистику праці № 160, прийнятою Генеральною конференцією Міжнародної організації праці (МОП) у 1985р. У 1991р. зазначену Конвенцію було ратифіковано Верховною Радою України, що покладає на уряд виконання взятих зобов'язань.

Починаючи з 2007р. обстеження витрат на робочу силу проводиться вибірковим методом. Принципи формування вибірки описані у відповідному розділі.

Проведення обстеження передбачало комплекс організаційних, методологічних та технологічних робіт:

1) розробку, затвердження та тиражування інструментарію державного статистичного спостереження, який включав:

- форму № 1-РС (один раз на чотири роки) „Звіт про витрати на утримання робочої сили”, затверджену наказом Держкомстату від 28.07.2010 № 307;

- Інструкцію щодо заповнення форми державного статичного спостереження № 1-РС „Звіт про витрати на утримання робочої сили”, затверджену наказом Держкомстату від 07.10.2010 № 414, зареєстровану в Міністерстві юстиції 27.10.2010 за № 984/18279 (далі – Інструкція щодо заповнення форми № 1-РС);

2) розробку методичних засад формування генеральної та вибіркової сукупності, обчислення обсягу вибіркової сукупності та формування плану вибірки;

3) відбір підприємств для обстеження;

4) проведення інструктивних нарад з респондентами;

5) заповнення форм статистичної звітності безпосередньо підприємствами та повернення до територіальних органів державної статистики;

6) механізовану обробку первинної інформації на територіальному та державному рівні, включаючи контроль даних;

7) розрахунок ваг підприємств та зважування первинної інформації;

8) оцінювання надійності показників за результатами обстеження;

9) розрахунок узагальненої інформації за визначеними угрупованнями та підготовка інформації до оприлюднення.

Форма № 1-РС, що надавалася респондентами, складалася з двох розділів, перший з яких містив показники кількості працівників та оплаченого часу, другий – сум витрат на робочу силу. Означене дозволило отримати загальні показники сум коштів, витрачених на робочу силу, а також у розрахунку на одного працівника в середньому за місяць та оплачену годину. Дані форми № 1-РС охоплювали період з 1 січня по 31 грудня 2010р.

Програма узагальнення та представлення показників в бюлетені, а саме за видами економічної діяльності до рівня секцій та підсекцій за Класифікацією видів економічної діяльності (КВЕД), регіонами і групами підприємств за їхнім розміром (кількістю працівників), обумовлена вимогами відповідного Регламенту Євростату, а також особливостями побудови вибірки й оцінок надійності середніх показників.

Обстеженню не підлягали підприємства сільського, лісового, рибного господарства, мисливства, державного управління (секції „А”, „В” та „L”), а також державні та комунальні організації (установи, заклади).

Основна частина таблиць (таб. 1.1–9) підготовлена за результатами вибіркового обстеження. У них наводяться показники кількості працівників та робочого часу на обстежених підприємствах, загальні суми й структура витрат роботодавців на робочу силу, а також у розрахунку на одного працівника в еквіваленті повної зайнятості та одну оплачену годину. Наразі зауважуємо, що витрати на одного штатного працівника, наведені в таблицях 4.1–4.3, не включають суми оплати позаштатних працівників: зовнішніх сумісників та працюючих за договорами цивільно-правового характеру.

У таблицях 10.1–10.2 методологія та структура показника витрат на робочу силу за даними національного обстеження гармонізована з даними останнього обстеження, що проводилось у країнах Євросоюзу.

Таблиця 11 вміщує результати обстеження підприємств за ф.№ 1-підприємництво (річна) за 2010 рік щодо частки витрат на оплату праці та соціальні заходи у структурі операційних витрат з реалізованої продукції за видами економічної діяльності.

Основні методологічні визначення та поняття, що вживаються у бюлетені

Показники кількості працівників та робочого часу.

Середньооблікова кількість штатних працівників охоплює осіб, які перебувають у трудових відносинах з підприємством та отримують заробітну плату. У цій кількості не враховуються тимчасово відсутні працівники, за якими зберігається місце роботи (знаходяться у відпустках по вагітності та пологах або у додатковій відпустці по догляду за дитиною до досягнення нею віку, визначеного законодавством), сумісники.

Зайнятий працівник ураховується тільки один раз (за місцем основної роботи) незалежно від строку трудового договору та тривалості робочого часу.

Цей показник обчислюється в середньому за період (місяць, рік). Середньооблікова кількість працівників за рік обчислюється шляхом підсумовування середньооблікової кількості найманих працівників за всі місяці роботи, що минули у звітному році, та діленням одержаної суми на кількість місяців, тобто на 12.

Середня кількість всього персоналу в еквіваленті повної зайнятості – це розрахунковий показник, який характеризує умовну кількість працівників (робочих місць) з повним робочим днем, яка необхідна для виконання обсягу робіт (послуг) підприємством.

Методика розрахунку цього показника базується на перерахунку оплаченого робочого часу всього персоналу (штатні працівники, сумісники, працюючі за договорами), який залучався до роботи у звітному періоді і отримував відповідну заробітну плату, в умовну кількість працівників, які зайняті виконанням роботи повний робочий день, виходячи зі встановленої його тривалості.

Оплачений час штатних працівників вимірюється у людино-годинах і включає: відпрацьований час працівників, які фактично працювали на підприємстві, включаючи тих, що були зайняті неповний робочий день (тиждень), виконували надурочну роботу, працювали у вихідні та святкові (неробочі) дні або понад місячну норму (поза графіком), а також людино-години роботи надомників;

не відпрацьований, але оплачений час працівників за період відпусток у частині, що припадає на робочі дні звітного року, навчання, виконання державних або громадських обов'язків, простою тощо.

Цей показник не враховує людино-години тимчасової непрацездатності, оплачені за загальнообов'язковим державним соціальним страхуванням.

Показники оплаченого часу зовнішніх сумісників та працюючих за цивільно-правовими договорами в рамках обстеження визначалися респондентами за оцінкою згідно Інструкції щодо заповнення форми № 1-РС.

Показники витрат на робочу силу розроблені у відповідності до Резолюції, прийнятої 11-ю Міжнародною конференцією зі статистики праці (1966р.) (далі – Резолюція).

Згідно з Резолюцією, вартість робочої сили – це розмір фактичних видатків наймача на утримання робочої сили. Поняття фактичної вартості робочої сили значно ширше за поняття заробітної плати і включає в себе, крім останньої, витрати на: харчування персоналу та інші пільги, що надаються натурою; утримання житла, що оплачує роботодавець; соціальне страхування як загальнообов'язкове державне так і добровільне; професійну підготовку; утримання служб соціального забезпечення, податки та відрахування, що розглядаються в якості витрат на робочу силу та інше.

Стандартна класифікація витрат на робочу силу, що міститься в Резолюції, включає такі групи:

1. Пряма оплата.
2. Оплата за невідпрацьований час.
3. Премії та подарунки.
4. Харчування, напої й інші виплати натурою.
5. Витрати на оплату житла працівників, яке бере на себе роботодавець.
6. Витрати роботодавців на соціальне забезпечення.
7. Витрати на професійне навчання.
8. Витрати на соціальні послуги.
9. Інші витрати на робочу силу.
10. Податки, що розглядаються як витрати на робочу силу.

Бланк обстеження (форма № 1-РС) містив 10 груп витрат на утримання робочої сили, назви яких наближені до існуючих економічних умов в країні та термінології, що використовується в нормативних документах з питань статистики праці.

У бюлетені суми витрат роботодавців на робочу силу наводяться у розрахунку на одного штатного працівника (за виключенням витрат на оплату позаштатних працівників), на одного працівника в еквіваленті повної зайнятості та на одну оплачену годину.

Склад груп витрат на утримання робочої сили докладно перелічено в розділі 2 Інструкції щодо заповнення форми № 1-РС. Нижче наведено основні складові за групами витрат.

Пряма оплата включає нарахування у грошовій формі. До неї належать суми:

- нарахувань штатним працівникам за виконану роботу відповідно до встановлених норм праці за тарифними ставками (окладами), відрядними розцінками робітників та посадовими окладами;

- надбавок і доплат до тарифних ставок і посадових окладів, передбачених чинним законодавством або колективним договором;

- премій та винагород, у тому числі за вислугу років, що мають систематичний характер;

- нарахувань працівникам, які не перебувають у штаті підприємства і не включаються до середньооблікової кількості штатних працівників (зовнішнім сумісникам, працівникам, що виконували роботи за договорами цивільно-правового характеру та ін.);

- відсоткових або комісійних винагород, виплачених додатково до тарифної ставки (окладу, посадового окладу);

- оплати надурочних робіт і робіт у вихідні, святкові й неробочі дні, у розмірах і за розцінками, установленими чинним законодавством;

- виплат, пов'язаних з індексацією заробітної плати працівників;

- інші виплати.

Оплата за невідпрацьований час включає суми:

- оплати основної, додаткових та інших відпусток;

- заробітної плати, що зберігається за основним місцем роботи працівників, за час їхнього навчання з відривом від виробництва в системі підвищення кваліфікації та перепідготовки кадрів;

- оплати працівникам, які залучаються до виконання державних або громадських обов'язків, якщо вони виконуються в робочий час;

- оплати, що зберігається за працівником, який підлягає медичному огляду, за основним місцем роботи за час перебування в медичному закладі на обстеженні;

- оплати простоїв не з вини працівника;

- інші суми оплати за невідпрацьований час.

Премії та нерегулярні виплати – це винагороди та заохочення, що здійснюються раз на рік або мають одноразовий характер. Зокрема:

- винагороди за підсумками роботи за рік, щорічні винагороди за вислугу років (стаж роботи);
- премії, що виплачуються у встановленому порядку за спеціальними системами преміювання;
- одноразові заохочення, не пов'язані з конкретними результатами праці (наприклад, до ювілейних та пам'ятних дат);
- матеріальна допомога, що має систематичний характер, надана всім або більшості працівників.

Заробітна плата в натуральній формі, пільги, послуги, допомоги в натуральній і грошовій формах уключає:

- вартість продукції, виданої працівникам при натуральній формі оплати праці;
- вартість безоплатно наданих окремим категоріям працівників вугілля, комунальних послуг, послуг зв'язку та суми коштів на відшкодування їхньої оплати або здешевлення;
- суми компенсації витрат працівників (не передбачені законодавством) з оплати житла (квартплати, місця в гуртожитку, найму житла);
- вартість безкоштовно наданих продуктів харчування або оплата харчування працівників;
- вартість безкоштовно наданого працівникам форменого одягу, обмундирування;
- вартість подарунків до свят та пам'ятних дат;
- інші витрати.

Витрати підприємств на забезпечення працівників житлом уключають:

- витрати на утримання житлового фонду, що перебуває на балансі підприємства або фінансується за рахунок коштів підприємства, без урахування заробітної плати працівників служб, що здійснюють його обслуговування;
- витрати на погашення позик, виданих працівникам, або відсотків за користування ними, субсидії, що не підлягають поверненню, для поліпшення житлових умов, на індивідуальне будівництво тощо;
- вартість житла, переданого у власність працівникам.

Витрати підприємств на соціальне забезпечення працівників уключають:

- внески підприємств на загальнообов'язкове державне пенсійне страхування;
- соціальне страхування на випадок безробіття;
- соціальне страхування від нещасного випадку на виробництві та професійного захворювання, які спричинили втрату працездатності;
- соціальне страхування у зв'язку з тимчасовою втратою працездатності та витратами, зумовленими народженням та похованням (далі – страхування у зв'язку з тимчасовою втратою працездатності);
- суми оплати перших п'яти днів тимчасової непрацездатності внаслідок захворювання або травми, не пов'язаної з нещасним випадком на виробництві, за рахунок коштів підприємства;
- страхові внески підприємств за договорами добровільного пенсійного страхування, укладеними з недержавними пенсійними фондами на користь працівників;

- страхові внески підприємств, пов'язані з добровільним страхуванням працівників та членів їхніх сімей (особистим, медичним, страхуванням майна та іншими видами страхування);

- соціальні допомоги та виплати (крім передбачених законодавством) працівникам, які перебувають у відпустці для догляду за дитиною, при народженні дитини, сім'ям з неповнолітніми дітьми за рахунок коштів підприємства;

- матеріальна допомога разового характеру, що надається підприємством окремим працівникам у зв'язку із сімейними обставинами, на оплату лікування, поховання, а також матеріальна допомога на оздоровлення дітей;

- інші витрати на соціальний захист працівників.

Витрати на професійне навчання включають:

- оплату за навчання працівників у вищих навчальних закладах та установах підвищення кваліфікації, професійної підготовки та перепідготовки кадрів на підставі договорів між навчальними закладами та підприємством;

- стипендії слухачам підготовчих відділень, студентам, аспірантам, направленим підприємствами на навчання з відривом від виробництва у вищі навчальні заклади;

- витрати на утримання учбових будівель і приміщень, оренду приміщень для проведення навчання, придбання навчальних посібників та учбового матеріалу;

- оплату праці викладачів, що не перебувають у штаті підприємства;

- інші витрати з підготовки та підвищення кваліфікації кадрів.

Витрати на культурно-побутове обслуговування включають суми на:

- утримання їдалень, профілакторіїв, санаторіїв, будинків і таборів відпочинку, медпунктів, бібліотек, клубів, спортивних споруд, дошкільних закладів та інших громадських служб, що перебувають на балансі підприємств або фінансуються на умовах часткової участі;

- придбання медикаментів для лікувально-профілактичних установ, що перебувають на балансі підприємств або фінансуються на умовах часткової участі;

- проведення культурно-масових, спортивних та інших громадських заходів, уключаючи оренду приміщень;

- оплату за утримання дітей працівників у дошкільних закладах або її здешевлення;

- інші витрати на культурно-побутове обслуговування працівників.

Інші витрати на роботу включають:

- витрати на відрядження включаючи добові, компенсаційні виплати та добові, які виплачуються при переїзді на роботу в іншу місцевість, надбавки (польове забезпечення) до тарифних ставок і посадових окладів працівників, робота яких виконується вахтовим методом, постійно проводиться в дорозі або має роз'їзний (пересувний) характер;

- вартість виданого згідно з чинними нормами спецодягу, спецвзуття та інших засобів індивідуального захисту, мийних та знешкоджувальних засобів, молока та лікувально-профілактичного харчування;

- витрати на перевезення працівників до місця роботи;

- витрати на платне навчання працівників і членів їхніх сімей, не пов'язане з виробничою необхідністю;

- витрати на оформлення закордонних паспортів та віз;

- витрати на послуги з пошуку та підбору кадрів;

- інші витрати.

Податки, що відносяться до витрат на робочу силу – це податки та збори, розмір яких залежить від кількості або складу найманих працівників, а також величини їхнього фонду оплати праці, зокрема:

- комунальний податок;
- суми адміністративно-господарських санкцій, що сплачуються підприємствами за кожне робоче місце, призначене для працевлаштування інваліда і не зайняте інвалідом, відповідно до статті 20 Закону України "Про основи соціальної захищеності інвалідів в Україні";
- суми, що вносяться до державного бюджету підприємствами-монополістами у зв'язку з перевищенням розрахункової величини фонду оплати праці;
- інші податки та збори.

Принципи формування вибірки та оцінювання показників вибіркового обстеження витрат на робочу силу

У вибіркового обстеженні витрат на робочу силу (далі – ОВРС) у 2010р. приймали участь суб'єкти господарювання (підприємства та їхні місцеві одиниці) з кількістю працівників 10 осіб і більше. Обстеження охоплювало усю територію України та усі види діяльності за виключенням секцій „А” – Сільське господарство, мисливство, лісове господарство, „В” – Рибальство, рибництво, „L” – Державне управління, „Р” – Діяльність домашніх господарств та „Q” – Діяльність екстериторіальних організацій. Також обстеженню не підлягали державні та комунальні організації (установи, заклади). Підприємства з кількістю працівників 250 і більше осіб обстежувались на суцільній основі, а підприємства з кількістю працівників від 10 до 249 осіб включно – на основі вибіркового методу. Таким чином, для обстеження відібрано 17297 підприємств.

1. Процедура формування вибірки

Формування вибірки здійснене за процедурою стратифікованого випадкового відбору.

При формуванні вибірки із загальної сукупності підприємств з кількістю працівників від 10 до 249 осіб включно, визначеної на основі даних реєстру статистичних одиниць, виключено підприємства, що зареєстровані за секціями КВЕД, які не охоплюються обстеженням, державні та комунальні організації (установи, заклади).

Стратифікація генеральної сукупності проводилася за наступними критеріями:

- основний вид економічної діяльності;
- регіон;
- розмір підприємств за кількістю працівників.

За видами економічної діяльності на рівні секцій виділено 12 груп, за регіонами – 27 груп: 25 областей, міста Київ і Севастополь. За розміром підприємств виділено 2 групи: 10–49 працівників, 50–249 працівників.

Таким чином сформовано 543 страти. В стратах, що містять до десяти підприємств, обстежувались усі підприємства. Кількість таких підприємств склала 580. Крім того, із інших страт за спеціальною процедурою були виділені нетипові підприємства, які склали окрему страту, що обстежувалась повністю. Таких підприємств виявилось 324. Для реалізації процедури випадкового відбору було сформовано 541 страта.

Визначення обсягу вибірки за стратами n_h було здійснено на основі загального обсягу вибірки n , розрахованого на основі величини коефіцієнту варіації, що приймалась рівною 5% для рівня регіонів та видів діяльності, та процедури оптимального розміщення Наймана:

$$n_h = n \frac{\sigma_h N_h}{\sum_h \sigma_h N_h}. \quad (1.1)$$

де N_h - кількість підприємств у страті h ;

σ_h - оцінка середньоквадратичного відхилення для ознаки „середньомісячна заробітна плата одного працівника” у страті h ;

Таким чином, для обстеження відібрано 12900 підприємств з кількістю працівників від 10 до 249 осіб включно та 4397 підприємств з кількістю працівників 250 і більше осіб.

2. Поширення результатів обстеження на генеральну сукупність

Для поширення результатів ОВРС на генеральну сукупність розрахована система статистичних ваг, що призначена, головним чином, для врахування:

- імовірностей відбору підприємств;
- фактичних рівнів участі підприємств в обстеженні.

Кінцева вага r -го підприємства розраховується як добуток базової ваги підприємства та коефіцієнту коригування (коефіцієнтів перезважування) за формулою:

$$w_r = w_{Br} \cdot k_{Ir}, \quad (2.1)$$

де w_r – кінцева вага підприємства; w_{Br} – базова вага підприємства; k_{Ir} – ваговий коефіцієнт для врахування рівня участі підприємств в обстеженні.

В імовірнісній вибірці кожне підприємство має загальну ймовірність p_r потрапити до вибірки. Таким чином це підприємство репрезентує $1/p_r$ підприємств генеральної сукупності і, відповідно, при розрахунках для генеральної сукупності дані по цьому підприємству необхідно врахувати $1/p_r$ разів. Величина $1/p_r$ є базовою вагою відібраного підприємства:

$$w_{Br} = 1/p_r. \quad (2.2)$$

Реалізований в обстеженні дизайн вибірки обумовлює необхідність побудови базових ваг по кожній страті, сформованій для відбору підприємств. При цьому необхідно врахувати, що для всіх одиниць, які включені до вибірки без відбору (підприємства зі страт з кількістю підприємств менше 10 та нетипові підприємства) базова статистична вага дорівнює одиниці.

Для всіх інших підприємств базова вага розраховується по кожній страті h за формулою:

$$w_{Brh} = \frac{1}{p_{rh}} = \frac{N_h}{n_h}. \quad (2.3)$$

Як витікає з формули (2.3) базова вага однакова для всіх підприємств відібраних з h -ої страти.

Для урахування рівня участі підприємств в обстеженні реалізовано спеціальну процедуру коригування базових ваг. Ця процедура складалася з наступних кроків:

- розділення вибіркової сукупності підприємств на комірки (класи зважування), що охоплюють всю сукупність і не перетинаються;
- обчислення ступеня участі одиниць в обстеженні для кожної комірки;
- визначення єдиного коефіцієнту коригування статистичних ваг (коефіцієнту перезважування) для всіх одиниць комірки як величини, оберненої до величини рівня участі підприємств в ОВРС, розрахованого по комірці.

Для коригування статистичних ваг з метою врахування рівня участі підприємств в ОВРС побудована система комірок за такими класифікаційними змінними:

- регіон;
- вид діяльності (секція за КВЕД);
- клас розміру підприємства за кількістю працівників.

Загальна кількість підприємств у генеральній сукупності по певній комірці N_q визначається за даними реєстру підприємств, що використовувались при побудові вибірки.

Коефіцієнти для коригування базових ваг k_{Ir} розраховані по кожній q -ій комірці за формулою:

$$k_{I_r} = \frac{N_q}{\sum_r w_{Br} \cdot \lambda_{qr}}, \quad (2.4)$$

де $\lambda_{qr} = \begin{cases} 1, & \text{якщо } r \in L_q; \\ 0, & \text{якщо } r \notin L_q; \end{cases}$

L_q – множина підприємств q -ої комірки.

Скориговані статистичні ваги підприємств w_r (кінцеві ваги) розраховані за формулою:

$$w_r = w_{Br} \cdot k_{I_r}, \text{ для } r \in L_q. \quad (2.5)$$

Всі оцінки показників за результатами ОБРС розраховано з урахуванням системи статистичних ваг (2.5) з використанням стандартного пакету статистичних програм SPSS.

3. Оцінка надійності показників за результатами ОБРС

Статистична оцінка надійності вимірювання показників передбачає розрахунок стандартних характеристик надійності по кожному основному показнику: стандартної та граничної похибок вибірки, коефіцієнта варіації.

Стандартна похибка вибірки SE - це середнє квадратичне відхилення (стандартне відхилення) оцінок ознаки \bar{y} по всіх можливих вибірках даного дизайну та обсягу. SE розраховується, як корінь квадратний від дисперсії цих оцінок $V(\bar{y})$ за формулою:

$$SE = \sqrt{V(\bar{y})}, \quad (3.1)$$

де $V(\bar{y}) = \sum_{s=1}^S P_s (\bar{y}_s - \bar{\bar{y}})^2$; P_s – ймовірність формування окремої вибірки s ; \bar{y}_s –

оцінка ознаки на підставі вибірки s ; $\bar{\bar{y}}$ – середня оцінка ознаки по всіх можливих

вибірках, $\bar{\bar{y}} = \sum_{s=1}^S P_s \bar{y}_s$; S – кількість всіх можливих вибірок даного дизайну та обсягу.

Гранична похибка вибірки LSE є максимально можливою похибкою вибірки для даної довірчої ймовірності p і визначається за формулою:

$$LSE = t \cdot SE, \quad (3.2)$$

де t – довірче число (квантиль нормального розподілу або квантиль розподілу ймовірностей), визначає співвідношення граничної та стандартної похибки при даній ймовірності p .

Гранична похибка вибірки використовується для побудови довірчих границь оцінок (границь довірчих інтервалів). Зокрема для побудови нижньої \bar{y}_L та верхньої \bar{y}_R довірчих границь інтервальної оцінки середнього значення \bar{y} використовуються формули:

$$\bar{y}_L = \bar{y} - LSE; \quad \bar{y}_R = \bar{y} + LSE. \quad (3.3)$$

Коефіцієнт варіації CV розраховується за формулою:

$$CV = \frac{SE}{\bar{y}} \cdot 100\%. \quad (3.4)$$

Коефіцієнт варіації використовується як показник придатності даних для аналізу. Так, якщо $CV \leq 5\%$, то оцінка вважається надійною; якщо $5\% < CV \leq 10\%$ – оцінка є придатною для кількісного аналізу, але її надійність недостатньо висока; якщо $10\% < CV \leq 25\%$ – оцінка придатна тільки для якісного аналізу і її слід використовувати обережно, якщо $25\% < CV \leq 50\%$ – оцінка вважається не надійною, якщо CV понад 50% – інформація не оприлюднюється через непридатність її до застосування.

Наведені у збірнику характеристики надійності даних розраховані для ймовірності $p=0,95$.

Характеристики надійності оцінок показників за результатами ОБРС розраховано у середовищі SPSS з урахуванням дизайну вибірки (модуль Complex Samples).

4. Аналіз якості результатів ОБРС

За результатами ОБРС у 2010 році обстежено 16282 підприємств, або 94,1% відібраних підприємств. При цьому для несаморепрезентативних підприємств (таких, що представляють в обстеженні кілька підприємств та мають базову вагу більшу “1”) рівень участі склав 92,2%, а для саморепрезентативних (таких, що представляють в обстеженні виключно себе та мають базову вагу “1”) – 98,5%.

У додатках 1–4 наведені значення характеристик надійності (стандартна похибка вибірки, гранична похибка вибірки та коефіцієнт варіації) для оцінок показників середньомісячних витрат підприємств на робочу силу в розрахунку на одного штатного працівника за розрізами „види діяльності”, „регіони”, „групи підприємств за їхнім розміром”.

Наведені дані свідчать, що отримані оцінки для більшості показників є достатньо надійними для національного рівня. Так, коефіцієнт варіації для оцінки середньомісячних витрат підприємств на робочу силу в розрахунку на одного штатного працівника для рівня України дорівнює 0,2%, що свідчить про високу надійність оцінки (додаток 1). Майже для всіх оцінок середньомісячних витрат підприємств за окремими складовими коефіцієнти варіації не перевищують 5%. Виняток становлять оцінки середньомісячних витрат підприємств на оплату житла працівників, для яких коефіцієнт варіації дорівнює 16,8%. Такі оцінки є достатньо задовільними, але придатними тільки для якісного аналізу.

Величина граничної похибки вибірки для оцінки середньомісячних витрат підприємств на робочу силу в розрахунку на одного штатного працівника становить 17 грн. Це означає, що з імовірністю 0,95 величина середньомісячних витрат підприємств на робочу силу в розрахунку на одного штатного працівника знаходиться у межах 3754 грн. +/- 17 грн., тобто в інтервалі 3737–3771 грн.

Оцінки середньомісячних витрат підприємств на робочу силу в розрахунку на одного штатного працівника за розрізами „види діяльності”, „регіони”, „групи підприємств за їхнім розміром” також мають високу надійність. Для всіх видів діяльності, регіонів і груп підприємств за кількістю працівників коефіцієнт варіації не перевищує 5% (додатки 2-4), тобто дані придатні для будь-якого напрямку використання.

**Оцінки надійності показника "Середньомісячні витрати підприємств на
робочу силу в розрахунку на одного штатного працівника у 2010 році"
за видами витрат**

	(грн.)			
	Середньомісячні витрати усього	Стандартна похибка вибірки (SE)	Гранична похибка вибірки (LSE)	Коефіцієнт варіації (CV), %
Усього	3754	8,70	17,05	0,2
у тому числі				
пряма оплата	2249	5,66	11,09	0,3
оплата за невідпрацьований час	199	0,52	1,02	0,3
премії та нерегулярні виплати	117	0,68	1,33	0,6
заробітна плата у натуральній формі, пільги, послуги, допомоги у натуральній і грошовій формах	11	0,32	0,63	2,8
оплата житла працівників	5	0,92	1,80	16,8
соціальне забезпечення працівників	1017	2,25	4,41	0,2
витрати на професійне навчання	6	0,08	0,16	1,4
витрати на культурно- побутове обслуговування	47	0,23	0,45	0,5
інші витрати	83	0,73	1,43	0,9
податки	19	0,21	0,41	1,1

**Оцінки надійності показника "Середньомісячні витрати підприємств на
робочу силу в розрахунку на одного штатного працівника у 2010 році"
за видами діяльності**

(грн.)					
	Код виду діяль- ності	Середньо- місячні витрати усього	Стандартна похибка вибірки (SE)	Гранична похибка вибірки (LSE)	Коефіцієнт варіації (CV), %
Усього		3754	8,70	17,05	0,2
Промисловість	C+D+E	4015	9,99	19,58	0,2
Добувна промисловість	C	5732	11,79	23,11	0,2
добування паливно-енергетичних корисних копалин	CA	6110	16,56	32,45	0,3
добування корисних копалин, крім паливно-енергетичних	CB	4748	27,68	54,26	0,6
Переробна промисловість	D	3539	13,73	26,92	0,4
виробництво харчових продуктів, напоїв та тютюнових виробів	DA	3127	31,29	61,33	1,0
текстильне виробництво, виробництво одягу, хутра та виробів з хутра	DB	1869	29,98	58,76	1,6
виробництво шкіри, виробів зі шкіри та інших матеріалів	DC	1768	54,52	106,86	3,1
оброблення деревини та виробів з деревини, крім меблів	DD	2336	109,79	215,20	4,7
целюлозно-паперове виробництво, видавнича діяльність	DE	3394	156,28	306,30	4,6
виробництво коксу, продуктів нафтоперероблення	DF	5586	37,78	74,05	0,7
хімічне виробництво	DG	4105	66,51	130,36	1,6
виробництво гумових та пластмасових виробів	DH	2906	92,41	181,12	3,2
виробництво іншої неметалевої мінеральної продукції	DI	3069	62,36	122,23	2,0
металургійне виробництво та виробництво готових металевих виробів	DJ	4904	36,19	70,93	0,7

Продовження

	Код виду діяль- ності	Середньо- місячні витрати усього	Стандартн а похибка вибірки (SE)	Гранична похибка вибірки (LSE)	Коефіцієнт варіації (CV), %
виробництво машин та устаткування	DK	3456	33,84	66,32	1,0
виробництво електричного, електронного та оптичного устаткування	DL	3218	73,24	143,55	2,3
виробництво транспортних засобів та устаткування	DM	3619	21,03	41,21	0,6
інші галузі промисловості	DN	2252	70,35	137,88	3,1
Виробництво та розподілення електроенергії, газу та води	E	4226	17,76	34,82	0,4
Будівництво	F	2832	45,21	88,62	1,6
Торгівля; ремонт автомобілів, побутових виробів та предметів особистого вжитку	G	2769	33,11	64,90	1,2
Діяльність готелів та ресторанів	H	2146	76,57	150,08	3,6
Діяльність транспорту та зв'язку	I	4039	16,37	32,08	0,4
Фінансова діяльність	J	6311	34,27	67,16	0,5
Операції з нерухомим майном, оренда, інжиніринг та надання послуг підприємцям	K	3563	37,00	72,52	1,0
Освіта	M	3230	116,42	228,19	3,6
Охорона здоров'я та надання соціальної допомоги	N	2469	42,08	82,48	1,7
Надання комунальних та індивідуальних послуг; діяльність у сфері культури та спорту	O	3505	57,99	113,66	1,7

Оцінки надійності показника "Середньомісячні витрати підприємств на робочу силу в розрахунку на одного штатного працівника у 2010 році" за регіонами

	(грн.)			
	Середньомісячні витрати усього	Стандартна похибка вибірки (SE)	Гранична похибка вибірки (LSE)	Коефіцієнт варіації (CV), %
Україна	3754	8,70	17,05	0,2
Автономна Республіка Крим	3084	41,06	80,49	1,3
Вінницька	2861	34,15	66,94	1,2
Волинська	2607	26,21	51,38	1,0
Дніпропетровська	3902	25,91	50,79	0,7
Донецька	4476	20,40	39,98	0,5
Житомирська	2681	31,99	62,70	1,2
Закарпатська	2634	31,53	61,79	1,2
Запорізька	3780	23,30	45,68	0,6
Івано-Франківська	2955	31,35	61,45	1,1
Київська	3715	39,83	78,07	1,1
Кіровоградська	2939	23,05	45,18	0,8
Луганська	3902	25,19	49,38	0,6
Львівська	3027	34,85	68,30	1,2
Миколаївська	3934	35,75	70,07	0,9
Одеська	3447	37,02	72,57	1,1
Полтавська	3602	22,48	44,06	0,6
Рівненська	3375	35,19	68,97	1,0
Сумська	3030	24,74	48,49	0,8
Тернопільська	2447	48,35	94,76	2,0
Харківська	3413	31,59	61,91	0,9
Херсонська	2632	39,48	77,38	1,5
Хмельницька	2836	31,74	62,21	1,1
Черкаська	2914	32,14	62,99	1,1
Чернівецька	2417	29,15	57,14	1,2
Чернігівська	2660	31,44	61,61	1,2
м.Київ	4961	42,44	83,18	0,9
м.Севастополь	3277	30,92	60,61	0,9

**Оцінки надійності показника "Середньомісячні витрати підприємств на робочу силу в розрахунку на одного штатного працівника у 2010 році"
по групах підприємств за їхнім розміром**

(грн.)				
	Середньомісячні витрати усього	Стандартна похибка вибірки (SE)	Гранична похибка вибірки (LSE)	Коефіцієнт варіації (CV), %
Усього	3754	8,70	17,05	0,2
у тому числі на підприємствах з кількістю працівників, осіб				
10-49	2305	33,91	66,47	1,5
50-249	3059	24,08	47,19	0,8
250-449	3835	6,75	13,23	0,2
500-999	4277	0,00	0,00	0,0
1000 і більше	4831	1,39	2,73	0,0

Аналітичний огляд підсумків обстеження витрат на робочу силу в Україні у 2010р.

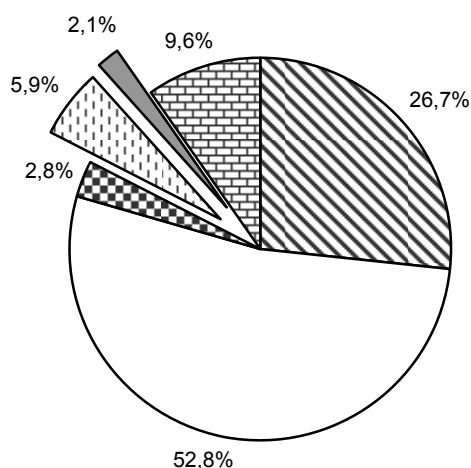
Результати обстеження витрат підприємств на відтворення робочої сили та міжнародні порівняння дозволяють виявити їх реальний рівень і структуру, та забезпечують отримання інформації, необхідної для вироблення конкретних рекомендацій щодо поліпшення ситуації на ринку праці.

Рівень і структура витрат на робочу силу суб'єктів господарювання є важливими елементами соціально-економічної системи. Це пов'язано з тим, що, з одного боку, витрати на робочу силу є найважливішим соціальним індикатором, що характеризує дохід працівника, а з іншого, однією із складових загальних витрат підприємства. Величина витрат на робочу силу, їх диференціація відіграють істотну роль у підтримці макро- та мікроекономічної рівноваги.

Як свідчать результати щорічних обстежень операційних витрат підприємств з реалізованої продукції питома вага в них витрат на оплату праці та соціальні заходи складала у 2010р. 8,0%, що у 3,3 раза менше ніж матеріальні витрати та у 6,6 раза – ніж витрати на товари та послуги, придбані для перепродажу (діаграма 1).

Діаграма 1

Структура операційних витрат підприємств у 2010 році



Довідково:
2006р.

■ матеріальні витрати	- 24,6%
□ вартість товарів та послуг, придбаних для перепродажу	- 57,3%
■ амортизація	- 2,4%
□ витрати на оплату праці	- 5,6%
■ відрахування на соціальні заходи	- 2,0%
■ інші операційні витрати	- 8,1%

Примітка. Структура витрат розрахована в цілому по економіці за виключенням сільського, лісового, рибного господарств та мисливства.

Динаміка рівня середньомісячних витрат, які несуть підприємства по утриманню робочої сили, свідчить про тенденцію до їхнього зростання.

За даними вибіркового обстеження підприємств середньомісячні витрати в розрахунку на одного штатного працівника в цілому по Україні зросли у 2010р. по відношенню до 2006р. у 2,2 раза (з 1692 грн. до 3754 грн.). Наразі ВВП у розрахунку на одну особу за означений період зріс у 2,1 раза (з 11492 грн. у 2006р. до 23863 грн. у 2010р.), споживчі ціни – у 1,8 раза, а ціни виробників промислової продукції – у 2,1 раза.

Протягом останніх 4-ох років структура витрат на робочу силу майже не змінилася, що ілюструють дані таблиці 1.

Структура витрат підприємств на робочу силу у 2006, 2010 роках

	(на одного штатного працівника)	
	Середньомісячні витрати	
	2006	2010
Усього, грн.	1692	3754
у тому числі у %		
Пряма оплата	59,8	59,9
Оплата за невідпрацьований час	5,2	5,3
Премії та нерегулярні виплати	3,4	3,1
Заробітна плата у натуральній формі, пільги, послуги, допомоги у натуральній і грошовій формах	0,2	0,3
Оплата житла працівників	0,2	0,1
Соціальне забезпечення працівників	27,4	27,1
Витрати на професійне навчання	0,2	0,2
Витрати на культурно-побутове обслуговування	1,0	1,3
Інші витрати (включаючи податки, що відносяться до витрат на робочу силу)	2,6	2,7

Зберігається значна диференціація витрат на робочу силу за видами економічної діяльності, регіонами та групами підприємств за їхнім розміром. Вона зумовлена, в першу чергу, відповідними розбіжностями в рівнях оплати праці, які складають більшу частину витрат.

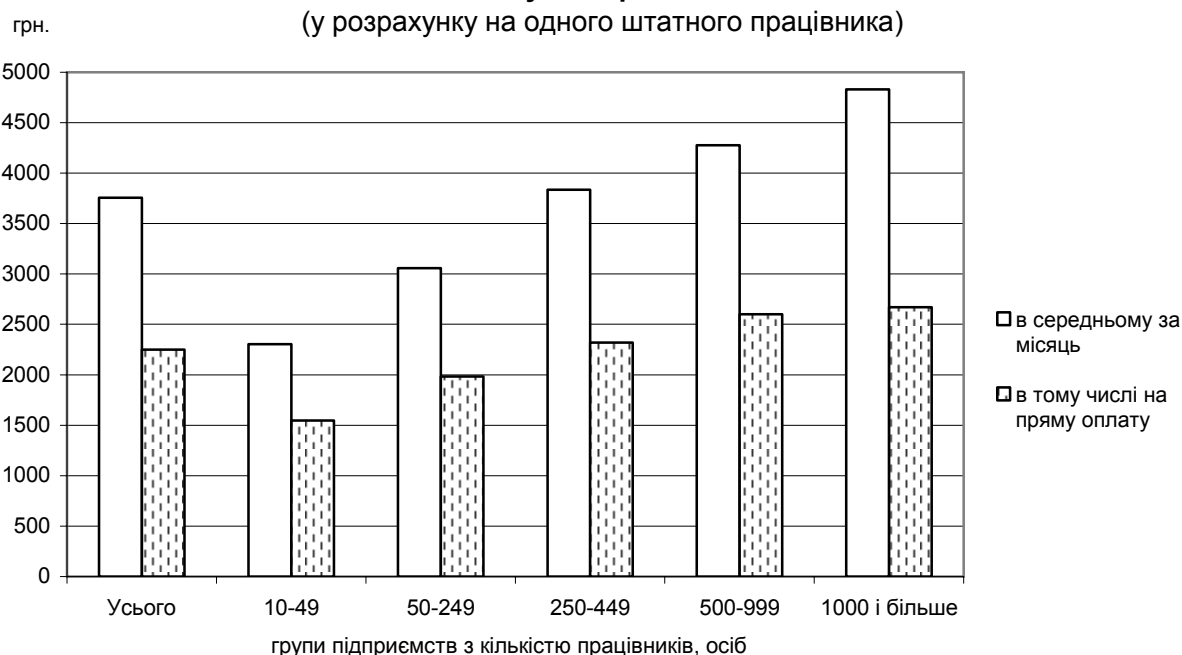
Серед видів економічної діяльності співвідношення між найбільшими (у фінансовій діяльності) та найменшими (у діяльності готелів та ресторанів) витратами на утримання штатного працівника складає 2,9 раза, відповідно серед регіонів між м.Києвом та Чернівецькою областю – 2,1 раза, між малими і великими (за кількістю працюючих) підприємствами – 2,1 раза.

Найвищі рівні витрат у розрахунку на одного штатного працівника зафіксовано у фінансовій сфері (на 68,1% більше за середній по Україні), а серед видів промислової діяльності – у добуванні паливно-енергетичних корисних копалин (на 62,8%) та виробництві коксу, продуктів нафтоперероблення (на 48,8%). Водночас значно нижче (на 42,8–52,9%) середнього рівня були витрати на робочу силу у готельному та ресторанному господарстві, а також на підприємствах з виробництва одягу, хутра та виробів з хутра, шкіри, виробів зі шкіри та інших матеріалів.

Серед регіонів вищими, ніж в середньому по країні, були витрати на робочу силу підприємств Запорізької, Дніпропетровської, Луганської, Миколаївської, Донецької областей та м.Києва (на 0,7–32,1%). Натомість рівень таких витрат на підприємствах Закарпатської, Херсонської, Волинської, Тернопільської та Чернівецької областей був на 29,8–35,6% нижчим за середній (табл. 4.1 – 4.2).

Аналіз показника витрат за розмірами підприємств виявив тенденцію, яка свідчить про залежність рівня витрат від розміру підприємства, тобто на малих підприємствах роботодавці несуть витрати на одного працівника удвічі менші ніж на великих (понад 1000 осіб). Причому, чим більше підприємство, тим більше можливостей надавати працівникам додаткових до прямої оплати виплат та допомог у грошовій та натуральній формі (табл. 4.3). Зазначену закономірність ілюструють дані, наведені у діаграмі 2.

Витрати на робочу силу по групах підприємств за їхнім розміром у 2010 році



Найбільшу частку загальної суми витрат роботодавців на утримання працівників у 2010р. становила пряма оплата, яка складається з тарифних ставок і посадових окладів, доплат і надбавок пов'язаних з умовами роботи, винагород (процентних надбавок) за вислугу років, стаж роботи та ін. Характерно, що на підприємствах усіх видів діяльності пряма оплата становила більше половини загальних витрат. Причому на підприємствах з відносно низьким рівнем затрат на робочу силу питома вага прямої оплати в загальній їх сумі перевищувала 60% і була значно більшою, ніж на підприємствах тих видів діяльності, де спостерігались високі рівні витрат на робочу силу. Наприклад, на виробництві текстилю, одягу, виробів з хутра та шкіри, торгівельних підприємствах, в готелях і ресторанах частка прямої оплати в затратах у 2010р. становила 65,3–67,3%, а на підприємствах з виробництва коксу, продуктів нафтоперероблення, добування паливно-енергетичних корисних копалин, виробництва та розподілення електроенергії, газу та води – 49,8–57,7% відповідно (табл. 3.1).

Витрати підприємств на соціальне забезпечення працівників у структурі витрат у 2010р. в середньому складала 27,1% (або 1017 грн. в розрахунку на одного штатного працівника). Основну частину витрат (92,0%) за даним елементом складають відрахування підприємств до державних фондів загальнообов'язкового соціального страхування як-то пенсійне, страхування на випадок безробіття, від нещасних випадків на виробництві, у зв'язку з тимчасовою втратою працездатності та інше.

Більш детальний аналіз складових прямих витрат на робочу силу свідчить, що ступінь диференціації видів діяльності за рівнем оплати по відрядних розцінках та посадових окладах значно нижчий, ніж за рівнем прямої оплати і загальних витрат на робочу силу. Так, рівень оплати за посадовими окладами у фінансових установах (найвищий серед видів економічної діяльності) у 2,7 раза перевищив відповідний показник у готелях та ресторанах (відповідно найнижчий). Співвідношення прямої оплати в розрахунку на одного працівника по цих видах діяльності становило 3,0 раза, а загальної суми витрат на одного працівника – 2,9 раза. Таким чином, важливу роль у формуванні витрат роботодавців становлять такі складові прямої оплати, як надбавки та доплати до тарифних ставок, які у 2006р. щомісячно складала в середньому 5,8% від загальних

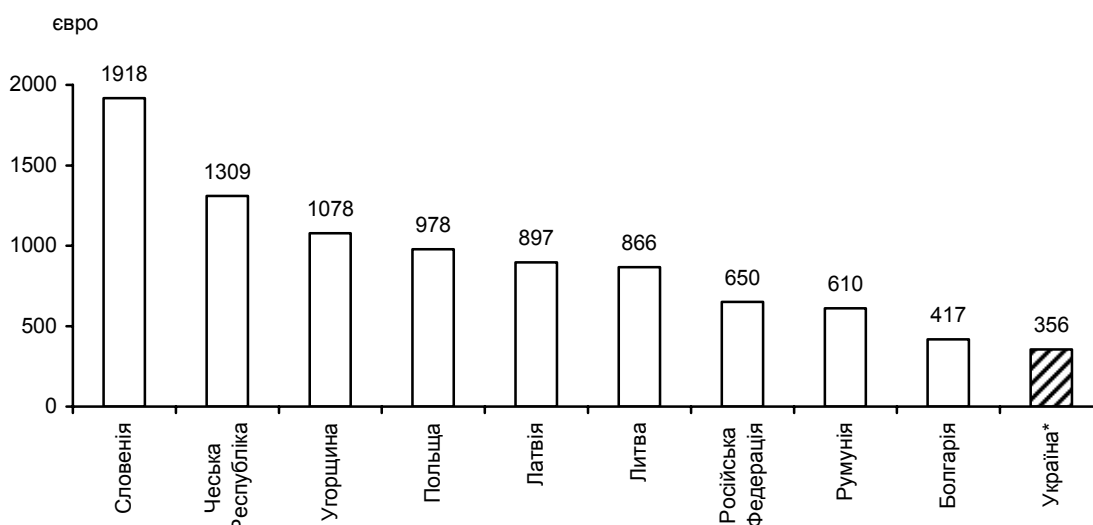
витрат, та регулярні (щомісячні, щоквартальні) премії, які залежать від фінансової спроможності підприємств (7,5% від загальних витрат).

На відміну від найвагоміших елементів витрат на робочу силу (пряма оплата, оплата за невідпрацьований час, премії та нерегулярні виплати, витрати на соціальне забезпечення) витрати, які мають низьку питому вагу, здійснювались незначною частиною підприємств. Так, витрати на оплату житла працівників мали місце лише на 1 з 27 обстежених підприємств, заробітна плата у натуральній формі, пільги, послуги, допомоги у натуральній і грошовій формах – на 1 з 11, витрати на культурно-побутове обслуговування працівників – на 1 з 4, а професійне навчання здійснювало 1 з 3 обстежених підприємств.

Порівняння даних вибіркового обстеження вартості робочої сили по Україні з інформацією аналогічного дослідження по країнах ЄС за 2009р. свідчить про подібність структури витрат та водночас значно нижчу її вартість. Наприклад, показник витрат на одного працівника по Україні (356 євро за середньорічним курсом Нацбанку у 2010р.) був у 5 разів менше ніж по Словенії (1918 євро у 2009р.) та майже вдвічі порівняно з Росією (610 євро у 2009р.). Дані щодо витрат на робочу силу по окремих країнах ЄС та Російській Федерації наведено у діаграмі 3.

Діаграма 3

Середньомісячні витрати роботодавців в розрахунку на одного працівника у 2009 році



* дані по Україні за 2010р.

В усіх країнах ЄС, а також в Україні, заробітна плата складає більшу частину загальних витрат на робочу силу (66,2–85,6%), а наступною вагомою статтею є соціальні виплати, питома вага яких у загальній сумі витрат коливається від 12,1% у Данії до 30,8% у Бельгії.

Таким чином, можна зазначити, що рівень ціни української робочої сили занижений і вона є одним з найдешевших товарів. Це негативно впливає на мотивацію праці, інтерес працівника до підвищення своєї ділової кваліфікації, росту професійної майстерності.

1.1. Кількість працівників за видами економічної діяльності у 2010 році

(тис. осіб)

	Середня кількість працівників в еквіваленті повної зайнятості	Середньо- облікова кількість штатних працівників	Середня кількість	
			сумісників	працюючих за цивільно- правовими договорами
Усього	5888,9	6258,1	159,4	156,1
Промисловість	2643,8	2843,2	36,8	49,0
Добувна промисловість	436,2	458,4	2,8	3,7
добування паливно-енергетичних корисних копалин	317,1	331,0	1,1	2,2
добування корисних копалин, крім паливно-енергетичних	119,1	127,4	1,6	1,5
Переробна промисловість	1715,5	1878,0	30,5	37,0
виробництво харчових продуктів, напоїв та тютюнових виробів	365,6	392,5	7,3	9,2
текстильне виробництво, виробництво одягу, хутра та виробів з хутра	68,7	79,1	1,2	1,1
виробництво шкіри, виробів зі шкіри та інших матеріалів	19,2	21,6	0,3	0,2
оброблення деревини та виробів з деревини, крім меблів	31,7	35,1	0,7	1,0
целюлозно-паперове виробництво, видавнича діяльність	67,0	69,0	1,6	4,1
виробництво коксу, продуктів нафтоперероблення	35,4	37,1	0,2	0,1
хімічне виробництво	98,1	104,8	2,2	2,0
виробництво гумових та пластмасових виробів	41,3	46,1	1,3	1,0
виробництво іншої неметалевої мінеральної продукції	98,1	113,4	2,0	2,7
металургійне виробництво та виробництво готових металевих виробів	318,3	339,6	3,3	3,9

Продовження

	Середня кількість працівників в еквіваленті повної зайнятості	Середньо-облікова кількість штатних працівників	Середня кількість	
			сумісників	працюючих за цивільно-правовими договорами
виробництво машин та устаткування	233,5	256,3	3,6	4,6
виробництво електричного, електронного та оптичного устаткування	131,9	147,6	3,8	3,4
виробництво транспортних засобів та устаткування	153,6	174,9	1,6	2,6
інші галузі промисловості	53,1	60,9	1,4	1,1
Виробництво та розподілення електроенергії, газу та води	492,1	506,8	3,5	8,3
Будівництво	329,5	373,6	15,8	15,7
Торгівля; ремонт автомобілів, побутових виробів та предметів особистого вжитку	842,7	888,4	34,5	18,9
Діяльність готелів та ресторанів	93,3	103,9	4,0	1,9
Діяльність транспорту та зв'язку	892,3	950,0	12,6	17,3
Фінансова діяльність	257,1	254,1	5,1	18,1
Операції з нерухомим майном, оренда, інжиніринг та надання послуг підприємцям	575,6	594,8	27,8	23,7
Освіта	43,2	37,7	9,8	3,5
Охорона здоров'я та надання соціальної допомоги	86,3	85,1	8,1	2,4
Надання комунальних та індивідуальних послуг; діяльність у сфері культури та спорту	125,1	127,3	4,9	5,6

1.2. Кількість працівників за регіонами у 2010 році

(тис. осіб)

	Середня кількість працівників в еквіваленті повної зайнятості	Середньо- облікова кількість штатних працівників	Середня кількість	
			сумісників	працюючих за цивільно- правовими договорами
Україна	5888,9	6258,1	159,4	156,1
Автономна				
Республіка Крим	210,1	218,0	7,9	7,3
Вінницька	123,3	136,0	3,7	3,0
Волинська	83,1	93,0	2,1	1,6
Дніпропетровська	607,8	643,8	11,6	11,7
Донецька	783,9	825,1	13,1	18,4
Житомирська	104,4	113,8	2,5	2,8
Закарпатська	85,6	90,8	2,4	3,4
Запорізька	271,0	293,2	6,4	6,3
Івано-Франківська	89,3	99,1	2,1	2,2
Київська	210,8	230,0	6,7	4,9
Кіровоградська	82,3	89,5	1,2	1,9
Луганська	328,4	352,7	4,0	6,9
Львівська	284,7	308,1	9,4	7,3
Миколаївська	113,8	122,1	2,3	2,9
Одеська	266,7	279,7	9,1	6,4
Полтавська	186,2	200,2	4,4	4,5
Рівненська	89,5	97,8	1,9	3,0
Сумська	117,6	127,5	2,5	2,3
Тернопільська	61,6	68,4	2,5	3,6
Харківська	370,3	397,6	10,8	6,5
Херсонська	74,2	79,9	1,9	2,8
Хмельницька	99,9	107,1	3,0	2,9
Черкаська	111,5	120,3	2,9	2,7
Чернівецька	48,7	53,9	1,6	0,9
Чернігівська	85,1	95,4	2,5	3,2
м.Київ	955,0	969,0	38,9	35,3
м.Севастополь	44,1	46,1	2,0	1,4

1.3. Кількість працівників по групах підприємств за їхнім розміром у 2010 році

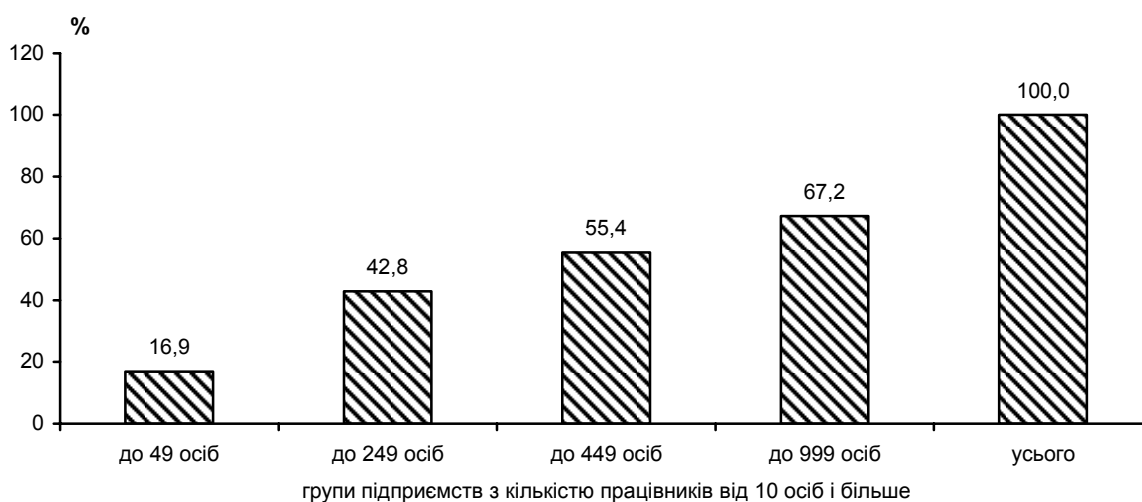
(тис. осіб)

	Середня кількість працівників в еквіваленті повної зайнятості	Середньо-облікова кількість штатних працівників	Середня кількість	
			сумісників	працюючих за цивільно-правовими договорами
Усього	5888,9	6258,1	159,4	156,1
у тому числі на підприємствах з кількістю працівників, осіб				
10-49	995,1	1055,8	63,7	28,0
50-249	1518,9	1624,7	58,4	53,7
250-449	743,9	789,4	16,5	24,0
500-999	698,0	734,7	9,3	19,6
1000 і більше	1933,0	2053,5	11,5	30,8

Примітка. У цій та інших таблицях розмір підприємства визначався відповідно до загальної кількості найманих працівників, тобто як сума середньооблікової кількості штатних працівників та середньої кількості сумісників і працюючих за цивільно-правовими договорами.

Діаграма 1

Розподіл кількості штатних працівників по групах підприємств за їхнім розміром (кумулятивно) у 2010 році



**2.1. Фонд робочого часу в розрахунку на одного працівника
за видами економічної діяльності
у 2010 році**

(людино-годин)

	Оплачено робочого часу				Середня норма тривалості робочого тижня, годин
	штатному працівнику		суміс-нику	працюючому за цивільно-правовим договором	
	усього	з них відпрацьовано			
Усього	1810	1655	1076	1355	39,6
Промисловість	1811	1633	1031	1412	39,4
Добувна промисловість	1748	1499	942	1403	38,9
добування паливно-енергетичних корисних копалин	1706	1445	1170	1439	38,2
добування корисних копалин, крім паливно-енергетичних	1857	1641	786	1351	39,5
Переробна промисловість	1798	1637	1037	1428	39,5
виробництво харчових продуктів, напоїв та тютюнових виробів	1827	1694	1007	1360	39,5
текстильне виробництво, виробництво одягу, хутра та виробів з хутра	1708	1569	941	1143	39,1
виробництво шкіри, виробів зі шкіри та інших матеріалів	1756	1641	1245	1479	38,3
оброблення деревини та виробів з деревини, крім меблів	1762	1646	1014	1228	38,8
целюлозно-паперове виробництво, видавнича діяльність	1835	1699	1180	1327	39,7
виробництво коксу, продуктів нафтоперероблення	1946	1737	1037	1711	40,0
хімічне виробництво	1826	1653	961	1668	39,7
виробництво гумових та пластмасових виробів	1728	1570	922	1246	39,6
виробництво іншої неметалевої мінеральної продукції	1692	1554	879	1316	39,6
металургійне виробництво та виробництво готових металевих виробів	1885	1675	1190	1504	39,8

Продовження

	Оплачено робочого часу				Середня норма тривалості робочого тижня, годин
	штатному працівнику		суміс-нику	працюючому за цивільно-правовим договором	
	усього	з них відпрацьовано			
виробництво машин та устаткування	1784	1621	1046	1495	39,9
виробництво електричного, електронного та оптичного устаткування	1721	1565	1028	1523	39,6
виробництво транспортних засобів та устаткування	1772	1586	1030	1681	39,9
інші галузі промисловості	1688	1569	1177	1332	39,3
Виробництво та розподілення електроенергії, газу та води	1916	1740	1055	1346	39,9
Будівництво	1648	1526	1129	1260	39,6
Торгівля; ремонт автомобілів, побутових виробів та предметів особистого вжитку	1810	1705	1128	1403	39,6
Діяльність готелів та ресторанів	1724	1619	1166	1113	40,0
Діяльність транспорту та зв'язку	1848	1673	1083	1435	39,8
Фінансова діяльність	1899	1768	1056	1410	39,7
Операції з нерухомим майном, оренда, інжиніринг та надання послуг підприємцям	1815	1679	1111	1314	39,8
Освіта	1766	1561	1003	898	38,0
Охорона здоров'я та надання соціальної допомоги	1823	1685	852	912	39,0
Надання комунальних та індивідуальних послуг; діяльність у сфері культури та спорту	1850	1715	1116	1272	39,6

2.2. Фонд робочого часу в розрахунку на одного працівника за регіонами у 2010 році

(людино-годин)

	Оплачено робочого часу				Середня норма тривалості робочого тижня, годин
	штатному працівнику		суміс- нику	працюючому за цивільно- правовим договором усього	
	усього	з них відпра- цьовано			
Україна	1810	1655	1076	1355	39,6
Автономна					
Республіка Крим	1842	1692	1119	1248	40,0
Вінницька	1752	1606	882	1124	39,8
Волинська	1738	1597	1091	1463	39,9
Дніпропетровська	1853	1682	921	1315	40,0
Донецька	1822	1641	977	1276	39,7
Житомирська	1787	1631	909	1087	39,1
Закарпатська	1809	1653	903	1210	34,5
Запорізька	1811	1641	847	1427	39,9
Івано-Франківська	1747	1595	982	1465	39,9
Київська	1755	1612	1124	1032	39,5
Кіровоградська	1790	1640	972	1235	39,9
Луганська	1777	1587	829	1344	39,7
Львівська	1775	1624	1162	1237	39,9
Миколаївська	1808	1652	1001	1529	40,0
Одеська	1838	1691	1137	1501	39,8
Полтавська	1815	1662	951	1153	39,7
Рівненська	1763	1607	971	1194	39,9
Сумська	1810	1646	849	1524	40,0
Тернопільська	1707	1566	942	640	33,0
Харківська	1814	1670	889	1400	39,9
Херсонська	1777	1635	1101	1290	39,5
Хмельницька	1782	1646	863	1443	39,8
Черкаська	1803	1652	1034	992	39,1
Чернівецька	1740	1615	1129	1245	39,9
Чернігівська	1713	1562	972	1479	40,0
м.Київ	1849	1719	1330	1606	39,9
м.Севастополь	1804	1657	1165	1457	39,8

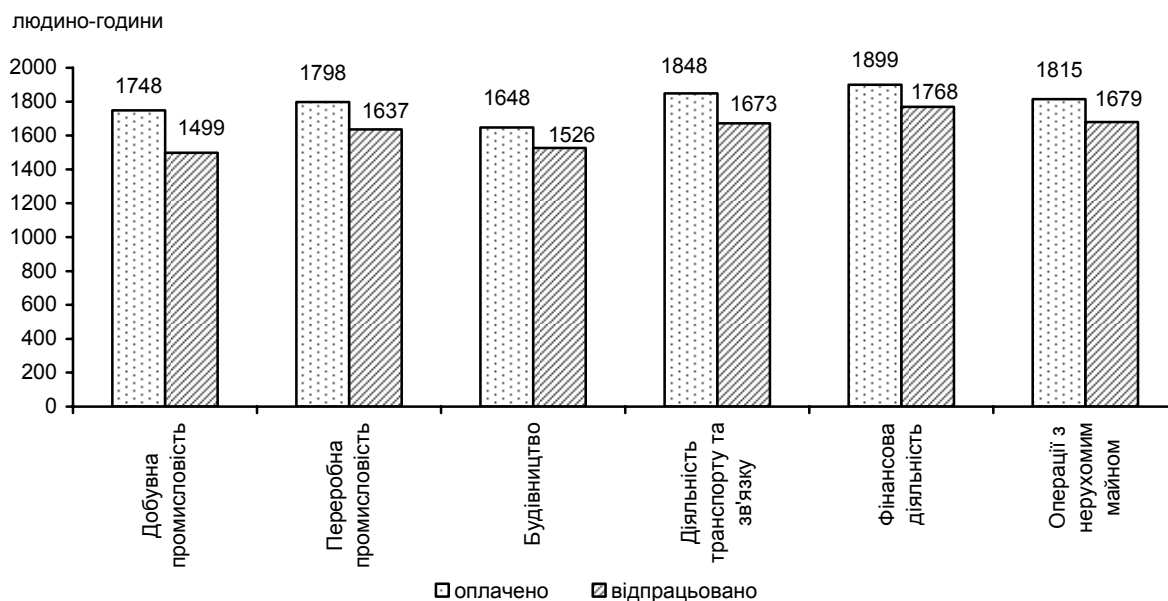
2.3. Фонд робочого часу в розрахунку на одного працівника по групах підприємств за їхнім розміром у 2010 році

(людино-годин)

	Оплачено робочого часу				Середня норма тривалості робочого тижня, годин
	штатному працівнику		суміс-нику	працюючому за цивільно-правовим договором усього	
	усього	з них відпрацьовано			
Усього	1810	1655	1076	1355	39,6
у тому числі на підприємствах з кількістю працівників, осіб					
10-49	1752	1645	1052	1203	39,6
50-249	1782	1650	1046	1318	39,5
250-449	1825	1672	1119	1345	39,7
500-999	1844	1678	1324	1537	39,6
1000 і більше	1845	1649	1099	1452	39,0

Діаграма 2

Оплачений та відпрацьований робочий час за окремими видами економічної діяльності у 2010 році (в розрахунку на одного штатного працівника)



3.1. Структура витрат підприємств на робочу силу за видами економічної діяльності у 2010 році

	Витрачено на утримання робочої сили усього, млн.грн.	У тому числі, у %			
		пряма оплата	оплата за невідпрацьований час	премії та нерегулярні виплати	заробітна плата у натуральній формі, пільги, послуги, допомоги у натуральній і грошовій формах
Усього	281930,6	59,9	5,3	3,1	0,3
Промисловість	136978,1	56,5	5,8	2,9	0,4
Добувна промисловість	31528,7	50,5	7,9	2,4	1,0
добування паливно-енергетичних корисних копалин	24269,2	49,8	8,3	2,1	1,3
добування корисних копалин, крім паливно-енергетичних	7259,5	52,6	6,5	3,2	0,3
Переробна промисловість	79747,1	58,3	5,0	2,8	0,3
виробництво харчових продуктів, напоїв та тютюнових виробів	14727,9	63,4	4,5	2,5	0,3
текстильне виробництво, виробництво одягу, хутра та виробів з хутра	1773,9	65,3	4,8	1,0	0,2
виробництво шкіри, виробів зі шкіри та інших матеріалів	458,9	66,5	3,9	1,2	0,0
оброблення деревини та виробів з деревини, крім меблів	982,8	66,0	4,1	0,8	0,0
целюлозно-паперове виробництво, видавнича діяльність	2808,5	64,7	4,5	2,0	0,1
виробництво коксу, продуктів нафтоперероблення	2488,6	51,0	5,7	6,3	0,1
хімічне виробництво	5161,8	53,9	5,1	3,7	0,5
виробництво гумових та пластмасових виробів	1607,9	65,9	5,0	0,8	0,0
виробництво іншої неметалевої мінеральної продукції	4175,0	61,5	4,7	1,9	0,2
металургійне виробництво та виробництво готових металевих виробів	19986,5	52,0	5,7	3,6	0,2

Продовження

	Витрачено на утримання робочої сили - усього, млн.грн.	У тому числі, у %			
		пряма оплата	оплата за невідпрацьований час	премії та нерегулярні виплати	заробітна плата у натуральній формі, пільги, послуги, допомоги у натуральній і грошовій формах
виробництво машин та устаткування	10630,6	58,5	4,9	2,7	0,2
виробництво електричного, електронного та оптичного устаткування	5700,2	62,4	4,5	1,7	0,5
виробництво транспортних засобів та устаткування	7597,6	58,0	5,4	3,1	0,1
інші галузі промисловості	1646,9	65,5	4,1	0,8	0,4
Виробництво та розподілення електроенергії, газу та води	25702,3	57,7	5,7	4,0	0,2
Будівництво	12698,2	61,2	4,4	2,3	0,1
Торгівля; ремонт автомобілів, побутових виробів та предметів особистого вжитку	29522,0	67,3	3,7	2,2	0,1
Діяльність готелів та ресторанів	2674,1	65,3	4,1	2,0	0,5
Діяльність транспорту та зв'язку	46042,5	58,3	5,9	4,7	0,4
Фінансова діяльність	19248,3	66,3	4,9	3,3	0,0
Операції з нерухомим майном, оренда, інжиніринг та надання послуг підприємцям	25430,6	64,0	4,3	3,3	0,2
Освіта	1460,6	65,0	6,1	2,0	0,0
Охорона здоров'я та надання соціальної допомоги	2522,1	65,0	4,8	1,8	0,0
Надання комунальних та індивідуальних послуг; діяльність у сфері культури та спорту	5354,1	69,8	5,0	1,3	0,0

Продовження

	У тому числі, у %					
	оплата житла працівників	соціальне забезпечення працівників	витрати на професійне навчання	витрати на культурно-побутове обслуговування	інші витрати	податки, що відносяться до витрат на робочу силу
Усього	0,1	27,1	0,2	1,3	2,2	0,5
Промисловість	0,2	28,7	0,2	2,1	2,4	0,8
Добувна промисловість	0,2	32,1	0,2	2,5	2,2	1,0
добування паливно-енергетичних корисних копалин	0,2	32,4	0,2	2,2	2,3	1,2
добування корисних копалин, крім паливно-енергетичних	0,3	30,9	0,2	3,7	1,8	0,5
Переробна промисловість	0,2	27,8	0,2	2,0	2,7	0,7
виробництво харчових продуктів, напоїв та тютюнових виробів	0,1	26,5	0,1	0,5	1,8	0,3
текстильне виробництво, виробництво одягу, хутра та виробів з хутра	0,2	26,7	0,0	0,4	1,2	0,2
виробництво шкіри, виробів зі шкіри та інших матеріалів	0,0	27,2	0,0	0,2	0,9	0,1
оброблення деревини та виробів з деревини, крім меблів	0,0	27,4	0,1	0,2	1,3	0,1
целюлозно-паперове виробництво, видавнича діяльність	0,0	26,4	0,3	0,3	1,6	0,1
виробництво коксу, продуктів нафтоперероблення	0,2	29,3	0,1	3,8	3,1	0,4
хімічне виробництво	0,3	28,1	0,2	4,1	2,7	1,4
виробництво гумових та пластмасових виробів	0,0	26,1	0,1	0,3	1,7	0,1
виробництво іншої неметалевої мінеральної продукції	0,1	27,3	0,2	1,3	2,4	0,4
металургійне виробництво та виробництво готових металевих виробів	0,2	29,2	0,3	3,4	3,8	1,6

Продовження

	У тому числі, у %					
	оплата житла працівників	соціальне забезпечення працівників	витрати на професійне навчання	витрати на культурно-побутове обслуговування	інші витрати	податки, що відносяться до витрат на робочу силу
виробництво машин та устаткування	0,3	28,2	0,2	1,9	2,9	0,2
виробництво електричного, електронного та оптичного устаткування	0,2	26,7	0,1	1,1	2,7	0,1
виробництво транспортних засобів та устаткування	0,2	28,1	0,1	1,9	2,8	0,3
інші галузі промисловості	0,0	27,0	0,1	0,4	1,5	0,2
Виробництво та розподілення електроенергії, газу та води	0,5	27,2	0,2	1,9	1,9	0,7
Будівництво	0,1	27,0	0,1	0,4	4,0	0,4
Торгівля; ремонт автомобілів, побутових виробів та предметів особистого вжитку	0,0	25,0	0,0	0,1	1,4	0,2
Діяльність готелів та ресторанів	0,1	26,7	0,1	0,3	0,3	0,6
Діяльність транспорту та зв'язку	0,1	26,9	0,2	1,0	2,2	0,3
Фінансова діяльність	0,1	24,1	0,1	0,1	1,0	0,1
Операції з нерухомим майном, оренда, інжиніринг та надання послуг підприємцям	0,0	24,5	0,1	0,3	2,9	0,4
Освіта	0,2	25,3	0,5	0,3	0,5	0,1
Охорона здоров'я та надання соціальної допомоги	0,1	26,3	0,2	0,7	0,7	0,4
Надання комунальних та індивідуальних послуг; діяльність у сфері культури та спорту	0,0	22,9	0,0	0,2	0,7	0,1

3.2. Структура витрат підприємств на робочу силу за регіонами у 2010 році

	Витрачено на утримання робочої сили - усього, млн.грн.	У тому числі, у %			
		пряма оплата	оплата за невідпрацьований час	премії та нерегулярні виплати	заробітна плата у натуральній формі, пільги, послуги, допомоги у натуральній і грошовій формах
Україна	281930,6	59,9	5,3	3,1	0,3
Автономна					
Республіка Крим	8066,9	60,7	5,2	3,0	0,2
Вінницька	4670,5	62,4	5,4	2,4	0,1
Волинська	2910,6	60,8	4,9	2,4	0,1
Дніпропетровська	30145,2	57,7	5,7	3,2	0,3
Донецька	44316,8	55,0	5,9	3,2	0,7
Житомирська	3661,4	62,9	5,4	2,6	0,0
Закарпатська	2870,7	62,2	5,1	2,6	0,8
Запорізька	13297,7	57,0	5,6	3,3	0,2
Івано-Франківська	3513,1	59,9	5,2	4,3	0,1
Київська	10254,3	62,1	5,2	3,2	0,1
Кіровоградська	3155,4	60,6	5,3	2,8	0,1
Луганська	16519,2	55,6	6,8	1,7	0,7
Львівська	11189,2	60,4	5,4	3,1	0,4
Миколаївська	5763,6	57,6	5,1	3,4	0,1
Одеська	11570,0	60,5	4,9	3,9	0,4
Полтавська	8650,9	57,7	5,1	4,6	0,3
Рівненська	3961,2	56,7	5,4	4,2	0,2
Сумська	4637,7	58,8	5,2	2,6	0,2
Тернопільська	2009,3	62,5	5,1	2,5	0,1
Харківська	16285,3	60,8	4,9	3,2	0,2
Херсонська	2524,4	62,4	5,1	2,5	0,2
Хмельницька	3646,0	61,3	4,9	3,1	0,0
Черкаська	4207,4	61,3	5,1	3,5	0,3
Чернівецька	1564,2	63,4	4,6	2,7	0,3
Чернігівська	3044,3	61,4	5,1	3,2	0,1
м.Київ	57682,4	65,3	4,5	3,1	0,1
м.Севастополь	1812,9	63,5	5,0	2,3	0,1

Продовження

	У тому числі, у %					
	оплата житла працівників	соціальне забезпечення працівників	витрати на професійне навчання	витрати на культурно-побутове обслуговування	інші витрати	податки, що відносяться до витрат на робочу силу
Україна	0,1	27,1	0,2	1,3	2,2	0,5
Автономна						
Республіка Крим	0,1	26,4	0,1	1,2	1,7	1,4
Вінницька	0,0	27,2	0,2	0,7	1,5	0,1
Волинська	0,0	27,5	0,1	0,5	3,6	0,1
Дніпропетровська	0,1	28,4	0,2	1,8	2,5	0,1
Донецька	0,1	28,1	0,2	2,1	2,9	1,8
Житомирська	0,1	26,7	0,1	0,6	1,5	0,1
Закарпатська	0,0	26,5	0,2	0,6	1,9	0,1
Запорізька	0,2	28,3	0,2	2,3	2,8	0,1
Івано-Франківська	0,1	27,0	0,1	0,9	2,3	0,1
Київська	0,1	26,2	0,2	0,7	2,1	0,1
Кіровоградська	0,0	27,9	0,1	0,6	2,4	0,2
Луганська	0,1	30,5	0,2	1,5	2,1	0,8
Львівська	0,8	26,8	0,2	0,7	2,1	0,1
Миколаївська	0,3	26,5	0,1	2,6	2,8	1,5
Одеська	0,1	26,0	0,1	2,5	1,5	0,1
Полтавська	0,2	28,0	0,2	1,2	2,6	0,1
Рівненська	0,1	25,3	0,4	1,7	3,3	2,7
Сумська	0,2	27,8	0,1	1,0	4,0	0,1
Тернопільська	0,0	27,0	0,1	0,3	1,7	0,7
Харківська	0,1	27,5	0,1	0,9	2,2	0,1
Херсонська	0,1	27,1	0,1	0,6	1,4	0,5
Хмельницька	0,1	26,9	0,1	1,0	2,5	0,1
Черкаська	0,1	27,1	0,1	0,5	1,4	0,6
Чернівецька	0,1	26,6	0,1	0,4	1,4	0,4
Чернігівська	0,1	27,2	0,1	0,6	2,1	0,1
м.Київ	0,1	24,8	0,1	0,4	1,5	0,1
м.Севастополь	0,1	26,8	0,1	0,6	1,4	0,1

3.3. Структура витрат підприємств на робочу силу по групах підприємств за їхнім розміром у 2010 році

	Витрачено на утримання робочої сили усього, млн.грн.	У тому числі на підприємствах з кількістю працівників, осіб				
		10-49	50-249	250-499	500-999	1000 і більше
Усього	281930,6	29199,0	59645,2	36323,7	37717,5	119045,2
у тому числі, у %						
пряма оплата	59,9	67,1	64,7	60,5	60,8	55,3
оплата за невідпрацьований час	5,3	3,7	4,5	4,8	5,4	6,2
премії та нерегулярні виплати	3,1	1,5	2,1	3,2	3,4	3,9
заробітна плата у натуральній формі, пільги, послуги, допомоги у натуральній і грошовій формах	0,3	0,1	0,2	0,3	0,4	0,4
оплата житла працівників	0,1	0,0	0,2	0,1	0,1	0,2
соціальне забезпечення працівників	27,1	26,0	25,9	26,8	26,4	28,3
витрати на професійне навчання	0,2	0,1	0,1	0,2	0,2	0,2
витрати на культурно-побутове обслуговування	1,3	0,1	0,2	1,1	0,9	2,2
інші витрати	2,2	1,2	1,8	2,7	2,1	2,5
податки, що відносяться до витрат на робочу силу	0,5	0,2	0,3	0,3	0,3	0,8

**4.1. Витрати підприємств на робочу силу
в розрахунку на одного штатного працівника
за видами економічної діяльності
у 2010 році**

(грн.)

	Середньо-місячні витрати - усього	У тому числі			
		пряма оплата	оплата за невідпрацьований час	премії та нерегулярні виплати	заробітна плата у натуральній формі, пільги, послуги, допомоги у натуральній і грошовій формах
Усього	3754	2249	199	117	11
Промисловість	4015	2266	233	118	17
Добувна промисловість	5732	2894	451	137	60
добування паливно-енергетичних корисних копалин	6110	3047	506	131	78
добування корисних копалин, крім паливно-енергетичних	4748	2495	306	153	13
Переробна промисловість	3539	2067	177	100	9
виробництво харчових продуктів, напоїв та тютюнових виробів	3127	1982	140	77	10
текстильне виробництво, виробництво одягу, хутра та виробів з хутра	1869	1220	89	18	4
виробництво шкіри, виробів зі шкіри та інших матеріалів	1768	1175	69	21	1
оброблення деревини та виробів з деревини, крім меблів	2336	1542	96	20	0
целюлозно-паперове виробництво, видавнича діяльність	3394	2192	152	69	4
виробництво коксу, продуктів нафтоперероблення	5586	2853	316	351	3
хімічне виробництво	4105	2214	210	151	19
виробництво гумових та пластмасових виробів	2906	1917	145	24	1
виробництво іншої неметалевої мінеральної продукції	3069	1891	145	58	5
металургійне виробництво та виробництво готових металевих виробів	4904	2547	278	178	12

Продовження

	Середньо-місячні витрати-усього, грн.	У тому числі			
		пряма оплата	оплата за невідпрацьований час	премії та нерегулярні виплати	заробітна плата у натуральній формі, пільги, послуги, допомоги у натуральній і грошовій формах
виробництво машин та устаткування	3456	2021	171	92	7
виробництво електричного, електронного та оптичного устаткування	3218	2009	146	53	16
виробництво транспортних засобів та устаткування	3619	2095	195	113	5
інші галузі промисловості	2252	1475	93	18	9
Виробництво та розподілення електроенергії, газу та води	4226	2436	240	171	7
Будівництво	2832	1734	125	64	3
Торгівля; ремонт автомобілів, побутових виробів та предметів особистого вжитку	2769	1863	103	62	2
Діяльність готелів та ресторанів	2146	1400	87	43	10
Діяльність транспорту та зв'язку	4039	2356	240	188	16
Фінансова діяльність	6311	4190	306	205	1
Операції з нерухомим майном, оренда, інжиніринг та надання послуг підприємцям	3563	2280	153	118	5
Освіта	3230	2102	195	66	1
Охорона здоров'я та надання соціальної допомоги	2469	1606	117	45	0
Надання комунальних та індивідуальних послуг; діяльність у сфері культури та спорту	3505	2443	177	47	1

Продовження

	У тому числі					податки, що відно- сяться до вит- рат на робочу силу
	оплата житла праців- ників	соціальне забезпе- чення праців- ників	витрати на профе- сійне нав- чання	витрати на культурно- побутове обслугову- вання	інші вит- рати	
Усього	5	1017	6	47	83	19
Промисловість	10	1152	8	84	97	31
Добувна промисловість	11	1840	11	144	124	60
добування паливно-енергетичних корисних копалин	9	1983	11	132	139	74
добування корисних копалин, крім паливно-енергетичних	15	1468	11	177	87	23
Переробна промисловість	6	985	7	69	95	24
виробництво харчових продуктів, напоїв та тютюнових виробів	3	830	4	17	55	10
текстильне виробництво, виробництво одягу, хутра та виробів з хутра	3	500	1	8	23	4
виробництво шкіри, виробів зі шкіри та інших матеріалів	0	480	1	4	16	2
оброблення деревини та виробів з деревини, крім меблів	0	639	1	5	30	2
целюлозно-паперове виробництво, видавнича діяльність	1	897	9	10	55	5
виробництво коксу, продуктів нафтоперероблення	11	1637	7	215	171	21
хімічне виробництво	10	1155	9	170	110	56
виробництво гумових та пластмасових виробів	1	757	3	8	48	3
виробництво іншої неметалевої мінеральної продукції	3	840	5	39	72	12
металургійне виробництво та виробництво готових металевих виробів	9	1431	14	168	188	80

Продовження

	У тому числі					податки, що відно- сяться до вит- рат на робочу силу
	оплата житла праців- ників	соціальне забезпе- чення праців- ників	витрати на профе- сійне нав- чання	витрати на культурно- побутове обслугову- вання	інші вит- рати	
виробництво машин та устаткування	10	974	7	66	101	6
виробництво електричного, електронного та оптичного устаткування	5	859	3	35	86	5
виробництво транспортних засобів та устаткування	9	1018	5	68	102	10
інші галузі промисловості	0	608	2	9	34	4
Виробництво та розподілення електроенергії, газу та води	22	1150	9	82	79	30
Будівництво	2	765	3	12	113	11
Торгівля; ремонт автомобілів, побутових виробів та предметів особистого вжитку	0	693	1	2	38	5
Діяльність готелів та ресторанів	2	573	1	7	7	14
Діяльність транспорту та зв'язку	3	1085	8	42	87	14
Фінансова діяльність	4	1527	5	9	60	4
Операції з нерухомим майном, оренда, інжиніринг та надання послуг підприємцям	2	873	4	11	105	13
Освіта	5	818	17	8	15	2
Охорона здоров'я та надання соціальної допомоги	2	649	5	18	16	10
Надання комунальних та індивідуальних послуг; діяльність у сфері культури та спорту	0	798	2	8	25	5

**4.2. Витрати підприємств на робочу силу
в розрахунку на одного штатного працівника
за регіонами у 2010 році**

(грн.)

	Середньо-місячні витрати - усього	У тому числі			
		пряма оплата	оплата за невідпрацьований час	премії та нерегулярні виплати	заробітна плата у натуральній формі, пільги, послуги, допомоги у натуральній і грошовій формах
Україна	3754	2249	199	117	11
Автономна Республіка Крим	3084	1876	160	92	7
Вінницька	2861	1785	153	68	4
Волинська	2607	1587	128	62	2
Дніпропетровська	3902	2253	222	124	12
Донецька	4476	2460	265	144	30
Житомирська	2681	1690	144	69	1
Закарпатська	2634	1640	135	67	21
Запорізька	3780	2156	213	125	6
Івано-Франківська	2955	1768	155	128	4
Київська	3715	2307	195	117	2
Кіровоградська	2939	1778	157	81	3
Луганська	3902	2169	264	68	27
Львівська	3027	1831	163	94	11
Миколаївська	3934	2264	199	136	6
Одеська	3447	2089	170	133	12
Полтавська	3602	2073	183	167	11
Рівненська	3375	1911	183	142	8
Сумська	3030	1781	157	78	6
Тернопільська	2447	1528	125	62	3
Харківська	3413	2074	168	108	8
Херсонська	2632	1641	135	66	5
Хмельницька	2836	1736	140	88	1
Черкаська	2914	1783	150	101	9
Чернівецька	2417	1531	111	66	8
Чернігівська	2660	1631	135	86	3
м.Київ	4961	3247	222	153	5
м.Севастополь	3277	2080	164	76	3

Продовження

	У тому числі					
	оплата житла працівників	соціальне забезпечення працівників	витрати на професійне навчання	витрати на культурно-побутове обслуговування	інші витрати	податки, що відносяться до витрат на робочу силу
Україна	5	1017	6	47	83	19
Автономна						
Республіка Крим	3	813	5	36	51	42
Вінницька	1	779	5	21	43	2
Волинська	1	717	4	12	93	2
Дніпропетровська	5	1107	7	68	99	5
Донецька	6	1258	9	95	129	79
Житомирська	2	715	2	16	40	2
Закарпатська	1	699	4	15	51	2
Запорізька	8	1070	6	85	106	3
Івано-Франківська	3	798	3	28	67	2
Київська	3	973	8	27	77	6
Кіровоградська	1	821	3	17	71	7
Луганська	4	1191	6	60	84	30
Львівська	25	810	6	21	63	3
Миколаївська	14	1041	4	102	109	59
Одеська	3	897	5	85	52	2
Полтавська	9	1008	9	44	95	3
Рівненська	4	855	13	57	111	91
Сумська	5	841	4	31	122	4
Тернопільська	1	660	3	7	43	16
Харківська	4	938	4	31	74	3
Херсонська	3	714	3	17	36	12
Хмельницька	4	762	3	29	71	2
Черкаська	4	790	3	16	42	16
Чернівецька	2	644	3	9	34	10
Чернігівська	2	724	3	17	57	2
м.Київ	3	1228	6	20	74	3
м.Севастополь	3	879	3	19	46	4

**4.3. Витрати підприємств на робочу силу
в розрахунку на одного штатного працівника
по групах підприємств за їхнім розміром
у 2010 році**

(грн.)

	Середньо- місячні витрати - усього	У тому числі на підприємствах з кількістю працівників, осіб				
		10-49	50-249	250-499	500-999	1000 і більше
Усього	3754	2305	3059	3835	4277	4831
Пряма оплата	2249	1547	1982	2321	2600	2669
Оплата за невідпрацьований час	199	85	138	186	232	299
Премії та нерегулярні виплати	117	36	64	123	146	188
Заробітна плата у натуральній формі, пільги, послуги, допомоги у натуральній і грошовій формах	11	2	6	12	15	19
Оплата житла працівників	5	0	5	4	4	10
Соціальне забезпечення працівників	1017	599	791	1026	1129	1366
Витрати на професійне навчання	6	2	3	7	8	9
Витрати на культурно-побутове обслуговування	47	3	7	42	36	108
Інші витрати	83	28	54	103	91	123
Податки, що відносяться до витрат на робочу силу	19	5	8	11	14	40

5.1. Витрати підприємств на робочу силу в розрахунку на одного працівника в еквіваленті повної зайнятості за видами економічної діяльності у 2010 році

(грн.)

	Середньо-місячні витрати - усього	У тому числі			
		пряма оплата	оплата за невідпрацьований час	премії та нерегулярні виплати	заробітна плата у натуральній формі, пільги, послуги, допомоги у натуральній і грошовій формах
Усього	3989	2390	211	125	12
Промисловість	4318	2437	250	127	18
Добувна промисловість	6023	3041	474	144	63
добування паливно-енергетичних корисних копалин	6378	3181	529	137	81
добування корисних копалин, крім паливно-енергетичних	5078	2669	328	164	14
Переробна промисловість	3874	2263	194	109	10
виробництво харчових продуктів, напоїв та тютюнових виробів	3357	2127	150	83	10
текстильне виробництво, виробництво одягу, хутра та виробів з хутра	2154	1406	103	21	4
виробництво шкіри, виробів зі шкіри та інших матеріалів	1993	1325	77	24	1
оброблення деревини та виробів з деревини, крім меблів	2582	1704	106	22	0
целюлозно-паперове виробництво, видавнича діяльність	3491	2255	156	71	4
виробництво коксу, продуктів нафтоперероблення	5860	2993	331	369	4
хімічне виробництво	4384	2365	224	161	20
виробництво гумових та пластмасових виробів	3247	2141	161	27	1
виробництво іншої неметалевої мінеральної продукції	3548	2186	167	67	6
металургійне виробництво та виробництво готових металевих виробів	5233	2718	296	189	13

Продовження

	Середньо-місячні витрати-усього, грн.	У тому числі			
		пряма оплата	оплата за невідпрацьований час	премії та нерегулярні виплати	заробітна плата у натуральній формі, пільги, послуги, допомоги у натуральній і грошовій формах
виробництво машин та устаткування	3794	2219	188	101	8
виробництво електричного, електронного та оптичного устаткування	3602	2249	163	60	18
виробництво транспортних засобів та устаткування	4121	2385	222	128	6
інші галузі промисловості	2583	1691	106	21	10
Виробництво та розподілення електроенергії, газу та води	4352	2508	247	176	8
Будівництво	3211	1966	142	73	3
Торгівля; ремонт автомобілів, побутових виробів та предметів особистого вжитку	2919	1964	108	65	3
Діяльність готелів та ресторанів	2388	1558	97	48	12
Діяльність транспорту та зв'язку	4300	2508	255	200	17
Фінансова діяльність	6240	4143	303	203	1
Операції з нерухомим майном, оренда, інжиніринг та надання послуг підприємцям	3682	2356	158	122	6
Освіта	2818	1834	171	58	1
Охорона здоров'я та надання соціальної допомоги	2436	1584	116	44	0
Надання комунальних та індивідуальних послуг; діяльність у сфері культури та спорту	3568	2487	180	48	1

Продовження

	У тому числі					податки, що відно- сяться до вит- рат на робочу силу
	оплата житла праців- ників	соціальне забезпе- чення праців- ників	витрати на профе- сійне нав- чання	витрати на культурно- побутове обслугову- вання	інші вит- рати	
Усього	6	1080	6	50	88	20
Промисловість	10	1239	8	90	105	33
Добувна промисловість	11	1933	11	152	131	63
добування паливно-енергетичних корисних копалин	10	2070	11	138	145	77
добування корисних копалин, крім паливно-енергетичних	16	1569	12	189	93	24
Переробна промисловість	6	1078	7	76	105	26
виробництво харчових продуктів, напоїв та тютюнових виробів	3	891	4	18	60	11
текстильне виробництво, виробництво одягу, хутра та виробів з хутра	3	576	1	9	26	4
виробництво шкіри, виробів зі шкіри та інших матеріалів	0	541	1	4	18	2
оброблення деревини та виробів з деревини, крім меблів	0	706	2	5	34	2
целюлозно-паперове виробництво, видавнича діяльність	1	923	9	10	57	5
виробництво коксу, продуктів нафтоперероблення	11	1717	7	226	180	22
хімічне виробництво	11	1234	10	181	117	60
виробництво гумових та пластмасових виробів	2	846	3	9	54	3
виробництво іншої неметалевої мінеральної продукції	3	971	6	45	83	14
металургійне виробництво та виробництво готових металевих виробів	9	1526	15	179	200	86

Продовження

	У тому числі					податки, що відно- сяться до вит- рат на робочу силу
	оплата житла праців- ників	соціальне забезпе- чення праців- ників	витрати на профе- сійне нав- чання	витрати на культурно- побутове обслугову- вання	інші вит- рати	
виробництво машин та устаткування	11	1069	8	73	111	7
виробництво електричного, електронного та оптичного устаткування	5	962	4	40	96	5
виробництво транспортних засобів та устаткування	10	1160	6	78	116	11
інші галузі промисловості	0	698	2	11	39	5
Виробництво та розподілення електроенергії, газу та води	23	1184	9	85	81	31
Будівництво	3	867	4	13	128	13
Торгівля; ремонт автомобілів, побутових виробів та предметів особистого вжитку	0	730	1	2	40	5
Діяльність готелів та ресторанів	3	637	1	8	8	15
Діяльність транспорту та зв'язку	4	1155	9	45	93	15
Фінансова діяльність	4	1510	5	9	59	4
Операції з нерухомим майном, оренда, інжиніринг та надання послуг підприємцям	2	902	4	11	108	13
Освіта	4	714	15	7	14	2
Охорона здоров'я та надання соціальної допомоги	2	641	5	18	16	10
Надання комунальних та індивідуальних послуг; діяльність у сфері культури та спорту	0	813	2	8	25	5

5.2. Витрати підприємств на робочу силу в розрахунку на одного працівника в еквіваленті повної зайнятості за регіонами у 2010 році

(грн.)

	Середньо-місячні витрати - усього	У тому числі			
		пряма оплата	оплата за невідпрацьований час	премії та нерегулярні виплати	заробітна плата у натуральній формі, пільги, послуги, допомоги у натуральній і грошовій формах
Україна	3989	2390	211	125	12
Автономна Республіка Крим	3199	1946	166	95	7
Вінницька	3155	1969	169	75	4
Волинська	2920	1777	144	69	3
Дніпропетровська	4133	2386	235	132	13
Донецька	4711	2590	279	152	32
Житомирська	2922	1842	157	76	1
Закарпатська	2795	1740	143	71	22
Запорізька	4089	2333	231	136	6
Івано-Франківська	3279	1962	172	142	4
Київська	4055	2517	212	128	3
Кіровоградська	3193	1932	170	88	3
Луганська	4192	2330	283	73	29
Львівська	3275	1981	176	102	12
Миколаївська	4219	2428	213	146	6
Одеська	3615	2190	178	139	13
Полтавська	3872	2228	196	180	12
Рівненська	3690	2089	200	155	9
Сумська	3287	1932	171	84	7
Тернопільська	2718	1697	139	69	3
Харківська	3665	2227	181	116	8
Херсонська	2831	1765	145	71	5
Хмельницька	3040	1861	150	95	1
Черкаська	3146	1925	162	109	10
Чернівецька	2678	1696	123	73	8
Чернігівська	2981	1827	151	96	4
м.Київ	5033	3294	225	155	5
м.Севастополь	3426	2174	172	80	3

Продовження

	У тому числі					
	оплата житла працівників	соціальне забезпечення працівників	витрати на професійне навчання	витрати на культурно-побутове обслуговування	інші витрати	податки, що відносяться до витрат на робочу силу
Україна	6	1080	6	50	88	20
Автономна						
Республіка Крим	3	843	5	37	53	43
Вінницька	1	859	5	23	47	3
Волинська	1	803	4	13	105	2
Дніпропетровська	5	1172	7	72	105	5
Донецька	7	1324	10	100	136	83
Житомирська	2	780	3	17	44	2
Закарпатська	1	742	5	16	54	2
Запорізька	9	1158	6	92	114	4
Івано-Франківська	4	885	4	31	75	2
Київська	3	1062	9	30	84	6
Кіровоградська	1	892	3	19	77	8
Луганська	5	1279	7	65	90	32
Львівська	27	877	6	23	68	3
Миколаївська	15	1117	5	110	117	63
Одеська	3	941	5	89	55	2
Полтавська	10	1084	9	47	102	3
Рівненська	4	935	14	62	121	100
Сумська	6	912	4	34	132	4
Тернопільська	1	733	3	8	47	18
Харківська	5	1008	5	33	80	4
Херсонська	3	768	3	18	38	13
Хмельницька	4	817	4	31	76	2
Черкаська	4	853	3	17	45	17
Чернівецька	2	714	3	10	37	11
Чернігівська	2	812	4	19	63	3
м.Київ	3	1246	6	20	75	3
м.Севастополь	3	919	3	19	48	5

5.3. Витрати підприємств на робочу силу в розрахунку на одного працівника в еквіваленті повної зайнятості по групах підприємств за їхнім розміром у 2010 році

(грн.)

	Середньо-місячні витрати - усього	У тому числі на підприємствах з кількістю працівників, осіб				
		10-49	50-249	250-499	500-999	1000 і більше
Усього	3989	2445	3272	4069	4501	5132
Пряма оплата	2390	1641	2120	2463	2737	2835
Оплата за невідпрацьований час	211	90	148	197	244	317
Премії та нерегулярні виплати	125	38	69	131	154	200
Заробітна плата у натуральній формі, пільги, послуги, допомоги у натуральній і грошовій формах	12	2	7	12	16	20
Оплата житла працівників	6	0	5	4	4	10
Соціальне забезпечення працівників	1080	636	846	1089	1188	1451
Витрати на професійне навчання	6	2	3	7	9	10
Витрати на культурно-побутове обслуговування	50	3	7	45	38	115
Інші витрати	88	29	58	109	96	131
Податки, що відносяться до витрат на робочу силу	20	5	8	12	15	43

**6.1. Витрати підприємств на пряму оплату
за видами економічної діяльності
у 2010 році**

(грн.)

	Середньомісячні витрати на пряму оплату праці штатного працівника	У тому числі		
		оплата праці за тарифними ставками, відрядними розцінками, посадовими окладами	надбавки та доплати до тарифних ставок та посадових окладів	премії та винагороди систематичного характеру
Усього	2249	1621	219	280
Промисловість	2266	1582	255	312
Добувна промисловість	2894	1846	379	526
добування паливно-енергетичних корисних копалин	3047	1933	402	550
добування корисних копалин, крім паливно-енергетичних	2495	1621	319	465
Переробна промисловість	2067	1480	203	267
виробництво харчових продуктів, напоїв та тютюнових виробів	1982	1402	182	299
текстильне виробництво, виробництво одягу, хутра та виробів з хутра	1220	1012	69	97
виробництво шкіри, виробів зі шкіри та інших матеріалів	1175	954	49	139
оброблення деревини та виробів з деревини, крім меблів	1542	1146	103	219
целюлозно-паперове виробництво, видавнича діяльність	2192	1633	155	258
виробництво коксу, продуктів нафтоперероблення	2853	1983	321	433
хімічне виробництво	2214	1635	236	211
виробництво гумових та пластмасових виробів	1917	1289	183	344
виробництво іншої неметалевої мінеральної продукції	1891	1402	177	214
металургійне виробництво та виробництво готових металевих виробів	2547	1683	369	345

Продовження

	Середньомісячні витрати на пряму оплату праці штатного працівника	У тому числі		
		оплата праці за тарифними ставками, відрядними розцінками, посадовими окладами	надбавки та доплати до тарифних ставок та посадових окладів	премії та винагороди систематичного характеру
виробництво машин та устаткування	2021	1542	158	216
виробництво електричного, електронного та оптичного устаткування	2009	1473	142	250
виробництво транспортних засобів та устаткування	2095	1472	185	280
інші галузі промисловості	1475	1157	66	171
Виробництво та розподілення електроенергії, газу та води	2436	1722	338	286
Будівництво	1734	1324	107	147
Торгівля; ремонт автомобілів, побутових виробів та предметів особистого вжитку	1863	1471	73	219
Діяльність готелів та ресторанів	1400	1149	89	89
Діяльність транспорту та зв'язку	2356	1602	306	318
Фінансова діяльність	4190	3099	369	527
Операції з нерухомим майном, оренда, інжиніринг та надання послуг підприємцям	2280	1715	167	226
Освіта	2102	1362	206	125
Охорона здоров'я та надання соціальної допомоги	1606	1200	186	97
Надання комунальних та індивідуальних послуг; діяльність у сфері культури та спорту	2443	1909	180	196

Продовження

	Середньомісячні витрати на премії та нерегулярні виплати штатному працівнику	У тому числі		Середньомісячні витрати на оплату праці позаштатного працівника (сумісника, працюючого за цивільно-правовим договором)
		винагороди за підсумками роботи за рік	матеріальна допомога	
Усього	117	30	29	1343
Промисловість	118	30	29	1403
Добувна промисловість	137	34	38	1688
добування паливно-енергетичних корисних копалин	131	35	33	1917
добування корисних копалин, крім паливно-енергетичних	153	29	51	1443
Переробна промисловість	100	25	18	1422
виробництво харчових продуктів, напоїв та тютюнових виробів	77	26	21	1217
текстильне виробництво, виробництво одягу, хутра та виробів з хутра	18	4	4	812
виробництво шкіри, виробів зі шкіри та інших матеріалів	21	10	1	841
оброблення деревини та виробів з деревини, крім меблів	20	6	2	906
целюлозно-паперове виробництво, видавнича діяльність	69	18	18	1229
виробництво коксу, продуктів нафтоперероблення	351	160	88	3464
хімічне виробництво	151	25	34	1655
виробництво гумових та пластмасових виробів	24	9	2	1032
виробництво іншої неметалевої мінеральної продукції	58	16	11	1441
металургійне виробництво та виробництво готових металевих виробів	178	39	28	2164

Продовження				
	Середньомісячні витрати на премії та нерегулярні виплати штатному працівнику	У тому числі		Середньомісячні витрати на оплату праці позаштатного працівника (сумісника, працюючого за цивільно-правовим договором)
		винагороди за підсумками роботи за рік	матеріальна допомога	
виробництво машин та устаткування	92	16	11	1425
виробництво електричного, електронного та оптичного устаткування	53	21	9	1525
виробництво транспортних засобів та устаткування	113	24	13	1456
інші галузі промисловості	18	5	2	1418
Виробництво та розподілення електроенергії, газу та води	171	45	59	1142
Будівництво	64	13	20	1180
Торгівля; ремонт автомобілів, побутових виробів та предметів особистого вжитку	62	27	7	1307
Діяльність готелів та ресторанів	43	5	13	946
Діяльність транспорту та зв'язку	188	52	61	1404
Фінансова діяльність	205	28	29	1423
Операції з нерухомим майном, оренда, інжиніринг та надання послуг підприємцям	118	24	23	1501
Освіта	66	22	20	1013
Охорона здоров'я та надання соціальної допомоги	45	12	18	768
Надання комунальних та індивідуальних послуг; діяльність у сфері культури та спорту	47	6	19	1629

6.2. Витрати підприємств на пряму оплату за регіонами у 2010 році

(грн.)

	Середньомісячні витрати на пряму оплату праці штатного працівника	У тому числі		
		оплата праці за тарифними ставками, відрядними розцінками, посадовими окладами	надбавки та доплати до тарифних ставок та посадових окладів	премії та винагороди систематичного характеру
Україна	2249	1621	219	280
Автономна Республіка Крим	1876	1356	197	219
Вінницька	1785	1275	162	248
Волинська	1587	1195	134	172
Дніпропетровська	2253	1562	230	355
Донецька	2460	1692	305	298
Житомирська	1690	1248	160	211
Закарпатська	1640	1225	158	156
Запорізька	2156	1498	213	309
Івано-Франківська	1768	1343	180	162
Київська	2307	1653	271	255
Кіровоградська	1778	1313	223	174
Луганська	2169	1526	252	255
Львівська	1831	1337	188	203
Миколаївська	2264	1614	252	291
Одеська	2089	1549	199	212
Полтавська	2073	1452	196	313
Рівненська	1911	1396	234	197
Сумська	1781	1348	159	178
Тернопільська	1528	1169	122	166
Харківська	2074	1549	205	207
Херсонська	1641	1245	151	153
Хмельницька	1736	1317	149	181
Черкаська	1783	1344	174	175
Чернівецька	1531	1206	140	116
Чернігівська	1631	1255	138	164
м.Київ	3247	2385	219	445
м.Севастополь	2080	1474	209	270

Продовження				
	Середньомісячні витрати на премії та нерегулярні виплати штатному працівнику	У тому числі		Середньомісячні витрати на оплату праці позаштатного працівника (сумісника, працюючого за цивільно-правовим договором)
		винагороди за підсумками роботи за рік	матеріальна допомога	
Україна	117	30	29	1343
Автономна				
Республіка Крим	92	21	28	928
Вінницька	68	19	28	1026
Волинська	62	13	19	1093
Дніпропетровська	125	27	22	1456
Донецька	144	31	28	1357
Житомирська	69	11	24	902
Закарпатська	67	38	21	976
Запорізька	125	33	34	1019
Івано-Франківська	128	27	63	1162
Київська	117	40	39	1310
Кіровоградська	81	8	30	942
Луганська	68	11	13	1041
Львівська	94	25	31	1160
Миколаївська	136	31	41	1209
Одеська	133	37	42	1243
Полтавська	167	64	41	1110
Рівненська	142	43	36	987
Сумська	78	11	27	997
Тернопільська	62	14	14	540
Харківська	108	26	28	1289
Херсонська	66	10	14	1029
Хмельницька	88	30	26	775
Черкаська	101	27	34	1152
Чернівецька	66	13	24	1042
Чернігівська	86	16	31	776
м.Київ	153	47	29	1991
м.Севастополь	77	18	18	1082

**6.3. Витрати підприємств на пряму оплату
по групах підприємств за їхнім розміром
у 2010 році**

(грн.)

	Середньо- місячні витрати - усього	У тому числі на підприємствах з кількістю працівників, осіб				
		10-49	50-249	250-499	500-999	1000 і більше
Пряма оплата праці штатного працівника	2249	1547	1982	2321	2600	2669
у тому числі						
оплата праці за тарифними ставками, відрядними розцінками, посадовими окладами	1621	1306	1500	1653	1803	1802
надбавки та доплати до тарифних ставок та посадових окладів	219	53	149	221	289	334
премії та винагороди систематичного характеру	280	85	201	306	363	404
Премії та нерегулярні виплати штатному працівнику	117	36	64	123	146	188
у тому числі						
винагороди за підсумками роботи за рік	30	10	15	40	41	45
матеріальна допомога	29	8	19	30	37	44
Оплата праці позаштатного працівника (сумісника, працюючого за цивільно- правовим договором)	1343	986	1254	1564	1824	1816

**7.1. Витрати підприємств на соціальне забезпечення працівників
за видами економічної діяльності
у 2010 році**

(грн.)

	Середньо-місячні випрати на одного штатного працівника - усього	У тому числі				
		внески до Пенсійного фонду	внески до Фонду соціального страхування на випадок безробіття	внески до Фонду страхування від нещасних випадків на виробництві	внески до Фонду страхування з тимчасової втрати працездатності	нараховано допомоги по тимчасовій непрацездатності за рахунок підприємства (за перші п'ять днів непрацездатності)
Усього	1017	807	41	50	38	24
Промисловість	1152	856	43	82	40	31
Добувна промисловість	1840	1167	57	307	52	53
добування паливно-енергетичних корисних копалин	1983	1237	60	397	55	56
добування корисних копалин, крім паливно-енергетичних	1468	985	49	71	46	46
Переробна промисловість	985	757	38	41	35	26
виробництво харчових продуктів, напоїв та тютюнових виробів	830	704	37	23	32	18
текстильне виробництво, виробництво одягу, хутра та виробів з хутра	500	421	21	15	19	14
виробництво шкіри, виробів зі шкіри та інших матеріалів	480	410	20	10	20	11
оброблення деревини та виробів з деревини, крім меблів	639	528	26	45	24	13
целюлозно-паперове виробництво, видавнича діяльність	897	769	39	22	35	20
виробництво коксу, продуктів нафтоперероблення	1637	1156	59	58	57	41
хімічне виробництво	1155	842	41	39	38	25
виробництво гумових та пластмасових виробів	757	634	32	31	30	16
виробництво іншої неметалевої мінеральної продукції	840	681	36	42	32	20
металургійне виробництво та виробництво готових металевих виробів	1431	961	47	67	42	43

Продовження

	Середньо-місячні витрати на одного штатного працівника - усього	У тому числі					нараховано допомоги по тимчасовій непрацездатності за рахунок підприємства (за перші п'ять днів непрацездатності)
		внески до Пенсійного фонду	внески до Фонду соціального страхування на випадок безробіття	внески до Фонду страхування від нещасних випадків на виробництві	внески до Фонду страхування з тимчасової втрати працездатності		
виробництво машин та устаткування	974	752	39	50	35	29	
виробництво електричного, електронного та оптичного устаткування	859	707	36	40	35	20	
виробництво транспортних засобів та устаткування	1018	803	41	48	40	29	
інші галузі промисловості	608	507	25	26	23	11	
Виробництво та розподілення електроенергії, газу та води	1150	940	47	31	44	32	
Будівництво	765	625	32	41	30	15	
Торгівля; ремонт автомобілів, побутових виробів та предметів особистого вжитку	693	602	30	17	28	8	
Діяльність готелів та ресторанів	573	497	25	11	24	8	
Діяльність транспорту та зв'язку	1085	897	45	31	44	33	
Фінансова діяльність	1527	1325	65	25	57	32	
Операції з нерухомим майном, оренда, інжиніринг та надання послуг підприємцям	873	752	38	18	38	14	
Освіта	818	719	38	12	36	9	
Охорона здоров'я та надання соціальної допомоги	649	566	29	13	27	10	
Надання комунальних та індивідуальних послуг; діяльність у сфері культури та спорту	798	695	35	16	35	13	

7.2. Витрати підприємств на соціальне забезпечення працівників за регіонами у 2010 році

(грн.)

	Середньо-місячні виплати на одного штатного працівника-усього	У тому числі					нараховано допомоги по тимчасовій непрацездатності за рахунок підприємства (за перші п'ять днів непрацездатності)
		внески до Пенсійного фонду	внески до Фонду соціального страхування на випадок безробіття	внески до Фонду страхування від нещасних випадків на виробництві	внески до Фонду страхування з тимчасової втрати працездатності	внески до Фонду страхування з тимчасової втрати працездатності	
Україна	1017	807	41	50	38	24	
Автономна							
Республіка Крим	813	681	35	24	33	17	
Вінницька	779	655	33	25	31	18	
Волинська	717	580	28	40	25	20	
Дніпропетровська	1107	835	40	62	36	29	
Донецька	1258	891	45	113	42	34	
Житомирська	715	601	30	25	27	20	
Закарпатська	699	600	29	24	26	16	
Запорізька	1070	827	42	38	40	25	
Івано-Франківська	798	668	32	23	29	19	
Київська	973	806	42	35	42	22	
Кіровоградська	821	672	32	34	29	25	
Луганська	1191	836	40	139	35	31	
Львівська	810	668	33	40	29	19	
Миколаївська	1041	840	41	35	36	25	
Одеська	897	767	39	27	36	19	
Полтавська	1008	800	45	37	38	26	
Рівненська	855	724	36	28	38	23	
Сумська	841	662	32	29	28	24	
Тернопільська	660	563	28	21	27	14	
Харківська	938	764	40	27	40	23	
Херсонська	714	599	32	24	30	14	
Хмельницька	762	633	31	23	28	23	
Черкаська	791	648	32	25	27	19	
Чернівецька	644	551	26	21	25	12	
Чернігівська	724	594	29	21	26	20	
м.Київ	1228	1055	54	29	53	23	
м.Севастополь	879	733	40	29	42	20	

7.3. Витрати підприємств на соціальне забезпечення працівників по групах підприємств за їхнім розміром у 2010 році

(грн.)

	Середньо-місячні витрати на одного штатного працівника - усього	У тому числі на підприємствах з кількістю працівників, осіб				
		10-49	50-249	250-499	500-999	1000 і більше
Усього	1017	599	791	1026	1129	1366
Внески до Пенсійного фонду	807	516	671	813	920	1022
Внески до Фонду соціального страхування на випадок безробіття	41	26	34	41	47	51
Внески до Фонду страхування від нещасних випадків на виробництві	50	19	25	31	44	96
Внески до Фонду страхування з тимчасової втрати працездатності	38	25	31	39	44	47
Нараховано допомоги по тимчасовій непрацездатності за рахунок підприємства (за перші п'ять днів непрацездатності)	24	5	15	24	30	40

Діаграма 3

Структура витрат підприємств на соціальне забезпечення працівників у 2010 році



**8.1. Витрати підприємств на робочу силу в розрахунку
на одну оплачену годину за видами економічної діяльності
у 2010 році**

(грн.)

	Витрати в середньому на одну оплачену годину	У тому числі	
		штатного працівника	позаштатного працівника
Усього	24,07	24,44	13,28
Промисловість	26,06	26,32	13,48
Добувна промисловість	38,97	39,18	16,81
добування паливно-енергетичних корисних копалин	42,64	42,84	17,07
добування корисних копалин, крім паливно-енергетичних	30,26	30,46	16,45
Переробна промисловість	23,03	23,27	13,64
виробництво харчових продуктів, напоїв та тютюнових виробів	19,99	20,21	12,14
текстильне виробництво, виробництво одягу, хутра та виробів з хутра	12,90	12,96	9,40
виробництво шкіри, виробів зі шкіри та інших матеріалів	11,90	11,96	7,56
оброблення деревини та виробів з деревини, крім меблів	15,43	15,61	9,57
целюлозно-паперове виробництво, видавнича діяльність	20,97	21,53	11,48
виробництво коксу, продуктів нафтоперероблення	34,25	34,27	31,07
хімічне виробництво	26,23	26,54	15,26
виробництво гумових та пластмасових виробів	19,59	19,83	11,67
виробництво іншої неметалевої мінеральної продукції	21,18	21,35	15,30
металургійне виробництво та виробництво готових металевих виробів	30,75	30,93	19,11

Продовження

	Витрати в середньому на одну оплачену годину	У тому числі	
		штатного працівника	позаштатного працівника
виробництво машин та устаткування	22,72	22,94	13,17
виробництво електричного, електронного та оптичного устаткування	21,65	21,91	14,49
виробництво транспортних засобів та устаткування	24,04	24,27	12,20
інші галузі промисловості	15,56	15,61	13,67
Виробництво та розподілення електроенергії, газу та води	26,07	26,30	10,87
Будівництво	19,43	19,90	11,85
Торгівля; ремонт автомобілів, побутових виробів та предметів особистого вжитку	17,64	17,84	12,80
Діяльність готелів та ресторанів	14,39	14,56	9,88
Діяльність транспорту та зв'язку	25,67	25,94	13,09
Фінансова діяльність	37,49	39,07	12,81
Операції з нерухомим майном, оренда, інжиніринг та надання послуг підприємцям	22,28	22,70	14,96
Освіта	18,37	19,52	12,46
Охорона здоров'я та надання соціальної допомоги	15,35	15,63	10,65
Надання комунальних та індивідуальних послуг; діяльність у сфері культури та спорту	21,58	21,86	16,31

**8.2. Витрати підприємств на робочу силу в розрахунку
на одну оплачену годину за регіонами
у 2010 році**

(грн.)

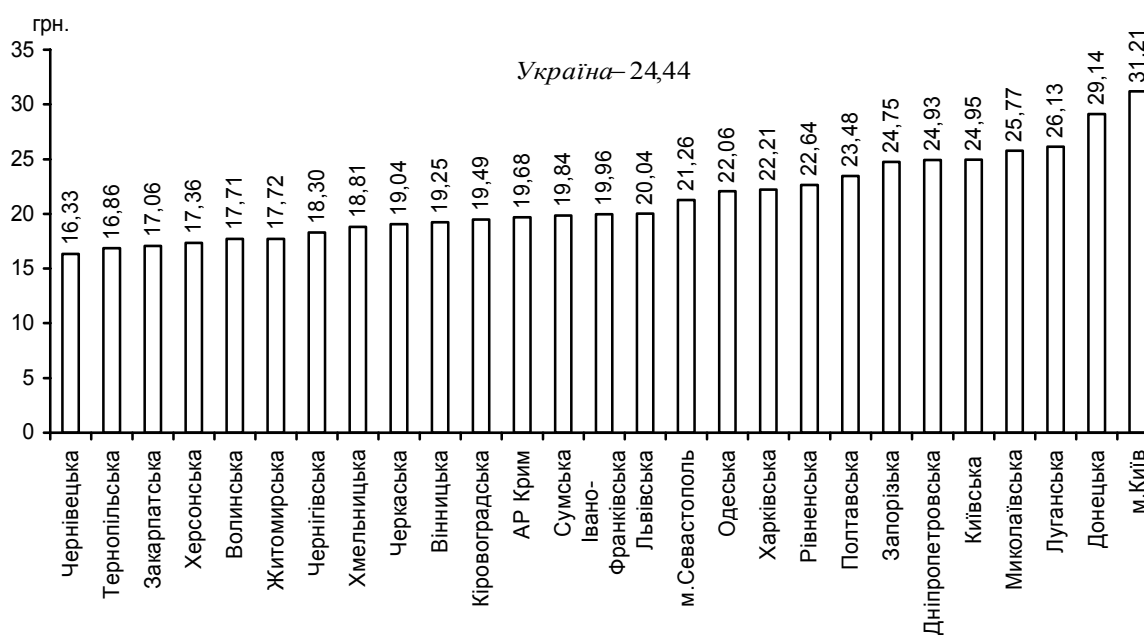
	Витрати в середньому на одну оплачену годину	У тому числі	
		штатного працівника	позаштатного працівника
Україна	24,07	24,44	13,28
Автономна			
Республіка Крим	19,24	19,68	9,43
Вінницька	19,06	19,25	12,43
Волинська	17,51	17,71	10,47
Дніпропетровська	24,74	24,93	15,62
Донецька	28,79	29,14	14,14
Житомирська	17,54	17,72	10,79
Закарпатська	16,83	17,06	10,82
Запорізька	24,38	24,75	10,77
Івано-Франківська	19,71	19,96	11,34
Київська	24,63	24,95	14,48
Кіровоградська	19,29	19,49	9,99
Луганська	25,83	26,13	10,81
Львівська	19,75	20,04	11,65
Миколаївська	25,33	25,77	11,16
Одеська	21,67	22,06	11,60
Полтавська	23,21	23,48	12,64
Рівненська	22,27	22,64	10,69
Сумська	19,61	19,84	10,22
Тернопільська	16,54	16,86	8,47
Харківська	22,01	22,21	14,30
Херсонська	17,09	17,36	10,18
Хмельницька	18,44	18,81	8,08
Черкаська	18,90	19,04	13,64
Чернівецька	16,16	16,33	10,67
Чернігівська	17,84	18,30	7,41
м.Київ	30,36	31,21	16,35
м.Севастополь	20,69	21,26	10,09

8.3. Витрати підприємств на робочу силу в розрахунку на одну оплачену годину по групах підприємств за їхнім розміром у 2010 році

(грн.)			
	Витрати в середньому на одну оплачену годину	У тому числі	
		штатного працівника	позаштатного працівника
Усього	24,07	24,44	13,28
у тому числі на підприємствах з кількістю працівників, осіб			
10-49	14,97	15,20	10,78
50-249	19,70	20,02	12,79
250-449	24,36	24,69	14,98
500-999	26,99	27,37	14,90
1000 і більше	30,96	31,18	16,07

Діаграма 4

Витрати на одну оплачену годину штатного працівника за регіонами у 2010 році



**9. Структура витрат підприємств на робочу силу
за видами економічної діяльності
у 2006, 2010 роках**

	Рік	Середньо- місячні витрати на одного штатного працівника усього, грн.	У тому числі, у %			
			пряма оплата	оплата за невідпра- цьований час	премії та нерегу- лярні виплати	заробітна плата у натуральній формі, пільги, послуги, допо- моги у нату- ральній і гро- шовій формах
Усього	2006	1692	59,8	5,2	3,4	0,3
	2010	3754	59,9	5,3	3,1	0,3
Добувна промисловість	2006	2390	51,2	7,9	3,8	1,0
	2010	5732	50,5	7,9	2,4	1,0
Переробна промисловість	2006	1610	59,7	5,2	2,9	0,2
	2010	3539	58,3	5,0	2,8	0,3
Виробництво та розподілення електроенергії, газу та води	2006	1753	58,0	5,6	4,7	0,1
	2010	4226	57,7	5,7	4,0	0,2
Будівництво	2006	1618	61,1	4,2	2,5	0,1
	2010	2832	61,2	4,4	2,3	0,1
Торгівля; ремонт автомобілів, побутових виробів та пред- метів особистого вжитку	2006	1240	65,6	3,5	1,6	0,1
	2010	2769	67,3	3,7	2,2	0,1
Діяльність готелів та ресторанів	2006	1054	61,6	4,6	2,5	0,2
	2010	2146	65,3	4,1	2,0	0,5
Діяльність транспорту та зв'язку	2006	1976	57,9	5,9	5,1	0,3
	2010	4039	58,3	5,9	4,7	0,4
Фінансова діяльність	2006	2733	64,4	4,1	4,7	0,0
	2010	6311	66,3	4,9	3,3	0,0
Операції з нерухомим майном, оренда, інжиніринг та надання послуг підприємцям	2006	1631	63,4	4,1	3,0	0,1
	2010	3563	64,0	4,3	3,3	0,2

Продовження

	Рік	У тому числі, у %				
		оплата житла праців- ників	соціальне забезпе- чення праців- ників	витрати на профе- сійне навчання	витрати на культурно- побутове обслугову- вання	інші витрати (включо- чаючи податки)
Усього	2006	0,2	27,4	0,2	1,0	2,6
	2010	0,1	27,1	0,2	1,3	2,7
Добувна промисловість	2006	0,1	30,8	0,2	2,2	2,8
	2010	0,2	32,1	0,2	2,5	3,2
Переробна промисловість	2006	0,3	27,6	0,3	1,5	2,4
	2010	0,2	27,8	0,2	2,0	3,4
Виробництво та розподілення електроенергії, газу та води	2006	0,2	27,2	0,2	1,3	2,6
	2010	0,5	27,2	0,2	1,9	2,6
Будівництво	2006	0,1	27,6	0,1	0,3	4,0
	2010	0,1	27,0	0,1	0,4	4,4
Торгівля; ремонт автомобілів, побутових виробів та пред- метів особистого вжитку	2006	0,0	27,2	0,1	0,1	1,8
	2010	0,0	25,0	0,0	0,1	1,6
Діяльність готелів та ресторанів	2006	0,1	27,0	0,1	2,5	1,5
	2010	0,1	26,7	0,1	0,3	0,9
Діяльність транспорту та зв'язку	2006	0,2	26,7	0,3	0,6	3,1
	2010	0,1	26,9	0,2	1,0	2,5
Фінансова діяльність	2006	0,1	24,8	0,1	0,1	1,6
	2010	0,1	24,1	0,1	0,1	1,1
Операції з нерухомим майном, оренда, інжиніринг та надання послуг підприємцям	2006	0,2	26,1	0,1	0,3	2,7
	2010	0,0	24,5	0,1	0,3	3,3

**10.1. Витрати на робочу силу
в країнах Європейського Союзу
у 2008-2009 роках**

(євро)

	Витрати в середньому на одного працівника, зайнятого повний робочий день			
	за місяць		за годину	
	2008	2009	2008	2009
Австрія	3880	3890 ¹	26,47	27,43 ¹
Бельгія	4578	4746	35,63	36,94
Болгарія	376	417	2,55	2,88
Греція	...	2749	...	17,70
Данія	4774	4826	35,49	36,11
Ірландія	...	3964	27,20	28,05
Іспанія	2798	2921	18,94	20,02
Італія	24,41	...
Латвія	897	897	5,92	6,02
Литва	876	866	5,99	5,69
Люксембург	4577	4666	30,76	31,56
Мальта	1425	1404	8,25	8,27
Нідерланди	4289	...	29,23	...
Німеччина	3893	3977	28,40	29,00
Польща	1126	978	7,67	6,72
Португалія	...	1724	...	11,84
Румунія	...	610	...	4,00
Словаччина	...	1144	...	8,15
Словенія	1907 ¹	1918 ¹	13,42 ¹	13,67 ¹
Сполучене Королівство	3221	2933	21,10	19,11
Угорщина	1182	1078	7,95	7,31
Фінляндія	3848	...	27,59	...
Франція	...	4282	...	32,21
Хорватія	...	1298	...	8,60
Чеська Республіка	1348	1309	9,34	9,10
<u>Довідково</u>				
Російська Федерація ²	...	650	...	4,68
Україна²	...	356	...	2,54

¹ Попередні дані.

² Дані по Російській Федерації та Україні перераховано на євро згідно курсу національних валют. Інформація по Україні за даними обстеження за 2010 рік.

Джерело: за даними Євростату (<http://epp.eurostat.ec.europa.eu/portal>) станом на 03.10.2011.

**10.2. Структура витрат на робочу силу
по країнах Європейського Союзу
у 2007 році**

	(% до загальних витрат)		
	Заробітна плата	Соціальні виплати	Інші витрати на робочу силу
Австрія	73,6	23,5	2,9
Бельгія	68,7	30,8	0,5
Болгарія	80,0	19,9	0,1
Данія	85,6	12,1	2,3
Естонія	73,6	25,1	1,3
Іспанія	73,3	25,0	1,7
Кіпр	85,0	15,0	0,0
Латвія	78,8	20,4	0,8
Литва	71,5	28,2	0,3
Люксембург	83,9	15,2	0,9
Німеччина	76,7	22,9	0,4
Португалія	77,5	21,2	1,3
Румунія	73,5	24,9	1,6
Словаччина	74,9	24,2	0,9
Словенія	82,7	14,0	3,3
Сполучене Королівство	82,7	14,6	2,7
Угорщина	71,1	26,1	2,8
Фінляндія	78,2	20,6	1,2
Франція	67,2	28,4	4,4
Чеська Республіка	72,3	26,9	0,8
Швеція	66,2	30,5	3,3
<u>Довідково</u>			
Російська Федерація ¹	78,0	19,3	2,7
Україна¹	68,6	28,7	2,7

¹ Інформація по Російській Федерації та Україні за даними обстежень відповідно за 2009 та 2010 роки.

Джерело: за даними Євростату (<http://epp.eurostat.ec.europa.eu/portal>) станом на 03.10.2011.

**11. Структура операційних витрат підприємств
за видами економічної діяльності
у 2006, 2010 роках**

	Операційні витрати з реалізованої продукції (робіт, послуг), млрд.грн.		У тому числі у %			
			матеріальні витрати		вартість товарів та послуг, придбаних для перепродажу та реалізованих без додаткової обробки	
	2006	2010	2006	2010	2006	2010
Усього ¹	1806,7	3259,2	24,6	26,7	57,3	52,8
Промисловість	520,5	1022,9	65,1	64,1	10,8	12,7
Добувна промисловість	41,6	88,7	48,4	46,2	–	–
Переробна промисловість	380,5	708,6	77,0	78,4	–	–
Виробництво та розподілення електроенергії, газу та води	98,4	225,6	26,1	26,5	57,1	57,6
Будівництво	70,9	86,8	73,5	74,1	0,2	0,0
Торгівля; ремонт автомобілів, побутових виробів та предметів особистого вжитку	924,0	1486,8	0,8	1,1	92,7	90,4
Діяльність готелів та ресторанів	6,9	13,5	44,2	40,2	4,3	8,9
Діяльність транспорту та зв'язку	93,3	183,3	29,3	27,4	11,9	13,0
Операції з нерухомим майном, оренда, інжиніринг та надання послуг підприємцям	78,0	208,4	16,0	13,0	27,2	40,6
Освіта	1,1	1,7	15,0	13,3	1,1	–
Охорона здоров'я та надання соціальної допомоги	3,1	6,8	38,1	37,4	0,8	0,1
Надання комунальних та індивідуальних послуг; діяльність у сфері культури та спорту	10,7	21,7	17,1	17,0	2,1	0,4

¹ Показник операційних витрат в цілому по економіці та структуру цих витрат визначено за виключенням даних по підприємствах сільського, лісового, рибного господарства та мисливства (секції „А”, „В”). За 2010 рік дані наведено без урахування зміни підприємствами основного виду економічної діяльності.

Продовження

	У тому числі у %							
	амортизація		витрати на оплату праці		відрахування на соціальні заходи		інші операційні витрати	
	2006	2010	2006	2010	2006	2010	2006	2010
Усього	2,4	2,8	5,6	5,9	2,0	2,1	8,1	9,6
Промисловість	3,6	3,7	9,4	8,5	3,5	3,3	7,6	7,7
Добувна промисловість	8,8	9,6	21,8	20,7	9,6	9,5	11,4	14,1
Переробна промисловість	3,0	3,3	8,6	7,3	3,1	2,7	8,3	8,3
Виробництво та розподілення електроенергії, газу та води	3,6	2,7	7,4	7,2	2,7	2,6	3,1	3,4
Будівництво	1,9	2,4	10,8	8,7	3,9	3,2	9,7	11,6
Торгівля; ремонт автомобілів, побутових виробів та предметів особистого вжитку	0,4	0,5	1,3	1,6	0,5	0,5	4,3	5,8
Діяльність готелів та ресторанів	6,7	6,2	19,4	17,7	6,6	6,2	18,8	20,8
Діяльність транспорту та зв'язку	10,1	11,3	17,6	17,3	6,3	6,3	24,8	24,7
Операції з нерухомим майном, оренда, інжиніринг та надання послуг підприємцям	9,8	6,7	12,8	9,9	4,1	3,2	30,1	26,7
Освіта	5,8	8,0	39,5	37,9	12,6	12,9	26,0	27,9
Охорона здоров'я та надання соціальної допомоги	8,9	7,4	26,2	25,8	9,2	9,0	16,8	20,3
Надання комунальних та індивідуальних послуг; діяльність у сфері культури та спорту	9,0	16,1	22,3	24,3	6,9	7,0	42,6	35,2

Державна служба статистики України

Витрати на робочу силу за 2010 рік

Підписано до друку 20.10.2011. Формат 60x84/8.
Папір офсетний. Гарнітура Times New Roman.
Умов. друк. арк. 4,65. Обл. вид. арк. 2,92.
Тираж 10 прим.

ДП „Інформаційно-аналітичне агентство”
вул. Еспланадна, 4-6, оф. 419-2, м. Київ, 01023, Україна