

## Державна служба статистики України

ЗАТВЕРДЖЕНО

Наказ Державної служби  
статистики

29 грудня 2021 р. № 328

(зі змінами, затвердженими наказом  
Державної служби статистики

від 23 грудня 2022 р. № 357,  
від 12 грудня 2024 р. № 275,  
від 17 червня 2026 р. № 156)

### **МЕТОДИКА ФОРМУВАННЯ ВИБІРКОВИХ СУКУПНОСТЕЙ ОДИНИЦЬ ДЛЯ ОБСТЕЖЕНЬ ДІЛОВОЇ АКТИВНОСТІ ПІДПРИЄМСТВ ЗА ВИДАМИ ЕКОНОМІЧНОЇ ДІЯЛЬНОСТІ**

## Державна служба статистики України

Відповідальний за підготовку – директор департаменту структурної статистики апарату Держстату Маргарита Кузнєцова.

Методика формування вибірових сукупностей одиниць для обстежень ділової активності підприємств за видами економічної діяльності (далі – Методика) містить опис процедур (етапів) формування вибірових сукупностей одиниць для проведення обстежень ділової активності підприємств, які здійснюють діяльність із сільського господарства, промисловості, будівництва, роздрібної торгівлі та сфери послуг.

Ця Методика призначена для використання працівниками органів державної статистики.

Методика є складовою частиною методологічного забезпечення проведення державного статистичного спостереження "Стан ділової активності підприємств".

Методику підготували фахівці департаменту структурної статистики апарату Держстату.

Методика схвалена Комісією з питань удосконалення методології та звітної документації Держстату (протоколи від 07 грудня 2021 року № КПУМ/27-21, від 09 грудня 2022 року № КПУМ/30-22, від 29 листопада 2024 року № КПУМ/22-24, від 22 травня 2026 року № КПУМ/10-26).

Держстат  
вул. Шота Руставелі, 3, Київ, 01601  
<http://stat.gov.ua>  
телефон: (044) 287-24-22  
адреса електронної пошти: [office@stat.gov.ua](mailto:office@stat.gov.ua)

## Зміст

	Стор.
Скорочення та умовні позначення.....	4
I. Вступ .....	5
II. Джерела інформації .....	6
III. Дизайн вибірки .....	6
1. Визначення генеральної сукупності одиниць для обстеження .....	6
2. Стратифікація .....	8
3. Визначення обсягу вибіркової сукупності .....	9
IV. Відбір одиниць у стратах .....	10
V. Порядок проведення заміни/ротації одиниць вибірки .....	11
Додатки:	
Додаток 1. Характеристика генеральної сукупності одиниць ОДАП за видами економічної діяльності за даними 2020 року .....	14
Додаток 2. Стратифікаційна ознака підприємств за територіальною належністю .....	15
Додаток 3. Стратифікаційні ознаки підприємств за видами економічної діяльності .....	16
Додаток 4. Інструкція щодо проведення однофакторного дисперсійного аналізу в SPSS .....	22
Додаток 5. Інструкція щодо проведення кластерного аналізу в SPSS .....	25
Додаток 6. Стратифікація регіонів у локально-регіональні групи за результатами кластерного аналізу .....	29
Додаток 7. Інструкція щодо перевірки даних за <i>t</i> -критерієм (Ст'юдента) для незалежних вибірок у SPSS .....	30
Додаток 8. Перегрупування локально-регіональних груп за результатами <i>t</i> -критерію для незалежних вибірок .....	33
Додаток 9. Кількість страт у результаті побудови дизайну вибірки .....	34
Додаток 10. Кількість підприємств у стратах основної сукупності одиниць за видом економічної діяльності "Будівництво" .....	35
Додаток 11. Допоміжна таблиця для розрахунку кількості підприємств із кількістю найманих працівників (середньорічною) від 50 до 249 осіб у вибіркових сукупностях одиниць .....	36
Додаток 12. Розподіл кількості підприємств у стратах за видом економічної діяльності "Будівництво" .....	37
Додаток 13. Інструкція щодо відбору підприємств із основної сукупності одиниць у SPSS .....	38
Додаток 14. Кількість підприємств у вибіркових сукупностях одиниць ОДАП .....	45
Список використаних джерел .....	46

### Скорочення та умовні позначення

ДСС, статистичне спостереження	– державне статистичне спостереження;
ДСС "Реєстр респондентів"	– державне статистичне спостереження "Реєстр респондентів статистичних спостережень";
ЄС	– Європейський Союз;
КАТОТТГ	– Кодифікатор адміністративно-територіальних одиниць та територій територіальних громад;
КВЕД	– Класифікація видів економічної діяльності;
КІСЕ	– Класифікація інституційних секторів економіки України;
Національний банк	– Національний банк України;
ОДАП	– обстеження ділової активності підприємств;
ОЕСР	– Організація економічного співробітництва та розвитку;
ПК ОПФ	– Перелік кодів організаційно-правових форм для статистичних цілей;
РРП	– Реєстр респондентів - підприємств;
<i>T</i>	– рік, у якому формується сукупності одиниць державного статистичного спостереження.

## I. Вступ

1. У Методиці описано порядок формування вибірових сукупностей одиниць для проведення обстежень ділової активності підприємств (далі – ОДАП), які здійснюють діяльність із сільського господарства, промисловості, будівництва, роздрібно́ї торгівлі та сфери послуг, а також механізму їх ротації.

2. Методика ґрунтується на положеннях Закону України "Про офіційну статистику" та підготовлена відповідно до положень наказу Держстату від 31 жовтня 2022 року № 262 "Про затвердження Методологічних положень державного статистичного спостереження "Стан ділової активності підприємств" [3]. Методика враховує також рекомендації щодо організації та проведення ОДАП, викладені в Спільній гармонізованій програмі ЄС щодо обстежень бізнесу та споживачів (далі – Гармонізована програма ЄС) [9] та Керівництві ОЕСР із обстежень ділової активності [10].

3. Об'єктом процедури формування вибірових сукупностей одиниць є юридичні особи - підприємства, які здійснюють діяльність із сільського господарства (класи 01.11–01.50 за КВЕД), промисловості (класи 05.10–35.13, 35.21, 35.22, 35.30–39.00 за КВЕД), будівництва (класи 41.10–43.99 за КВЕД), роздрібно́ї торгівлі (класи 45.11–45.40, 47.11–47.99 за КВЕД), сфери послуг (класи 49.10–82.99, 90.01–93.29, 95.11–96.09 за КВЕД).

Одиницею відбору для проведення процедури формування вибірових сукупностей одиниць є підприємство.

Для проведення процедури формування вибірових сукупностей одиниць щодо проведення обстежень ділової активності підприємств використовується метод несучільного вивчення сукупностей одиниць статистичного спостереження, що вивчаються, – вибіровий метод, з використанням даних інших ДСС та адміністративних даних.

4. Вибіровий метод дозволяє отримати репрезентативну інформацію щодо перспектив розвитку ділової активності підприємств.

5. На основі генеральної сукупності одиниць формуються п'ять окремих сукупностей одиниць статистичного спостереження, що вивчаються: по сільському господарству, промисловості, будівництву, роздрібно́ї торгівлі, сфері послуг.

6. До сукупності одиниць статистичного спостереження, що вивчаються, включаються:

підприємства із кількістю найманих працівників (середньорічною) 250 осіб і більше, які обстежуються на суцільній основі;

підприємства із кількістю найманих працівників (середньорічною) від 50 до 249 осіб, які відбираються з основи вибірки в межах кожної страти за принципом випадкового систематичного відбору.

Стратифікація здійснюється окремо щодо підприємств, які здійснюють діяльність із сільського господарства, промисловості, будівництва, роздрібною торгівлі та сфери послуг, за такими ознаками, як територіальна належність підприємства згідно з КАТОТТГ, вид економічної діяльності за КВЕД.

7. Сукупності одиниць статистичного спостереження, що вивчаються методом несутільного випадкового відбору, формуються один раз на п'ять років. Із другого по п'ятий роки здійснюється заміна/ротація одиниць у цих сукупностях.

8. Процедури, описані в Методиці, реалізуються в автоматизованому режимі з використанням пакета обробки статистичних даних PASW Statistics (далі – SPSS) та Microsoft Excel.

9. Для цілей цієї Методики терміни й поняття вживаються в значеннях, наведених у статтях 1, 8, 9, 10 Закону України "Про офіційну статистику" [1], а також застосовуються терміни, наведені в розділі I Методологічних положень державного статистичного спостереження "Реєстр респондентів статистичних спостережень" [4], пунктах P035, C053, C059, C060 Глосарія термінів національної моделі діяльності органів державної статистики [2] та Порядку формування в статистичному реєстрі "Реєстр респондентів статистичних спостережень (SBR)" характеристик статистичних одиниць "кількість найманих працівників", "кількість зайнятих працівників", "нормативний розмір" і "статистичний розмір" [6].

## II. Джерела інформації

Джерелами інформації для формування вибіркової сукупності одиниць є:  
дані ДСС "Реєстр респондентів" щодо підприємств, які здійснюють діяльність із сільського господарства, промисловості, будівництва, роздрібною торгівлі, сфери послуг з обсягом реалізованої продукції (товарів, послуг)/чистим доходом від реалізації продукції (товарів, робіт, послуг) за рік  $T-1$  більше нуля (крім банків), які отримуються у листопаді року  $T$  в електронній формі;

дані про фінансові показники діяльності банків станом на 01 січня року  $T$  з вебсайту Національного банку, які є доступними в червні року  $T$ .

## III. Дизайн вибірки

### 1. Визначення генеральної сукупності одиниць для обстеження

1. Генеральна сукупність одиниць статистичного спостереження формується щорічно на основі даних ДСС "Реєстр респондентів" (у частині РРП) і включає підприємства, які є активними станом на 01 листопада року  $T$  і відповідають таким критеріям:

за типом статистичної одиниці: підприємство;

за інституційним сектором економіки відповідно до КІСЕ належать до секторів S.11 "Нефінансові корпорації" та S.12 "Фінансові корпорації";

мають організаційно-правову форму за такими кодами ПК ОПФ: 110–193, 230–281, 310, 330–340, 510–560, 590, 915–940;

за основним видом економічної діяльності за КВЕД належать до кодів 01.11–01.50; 05.10–35.13, 35.21, 35.22, 35.30–39.00; 41.10–43.99; 45.11–45.40, 47.11–47.99; 49.10–82.99, 90.01–93.29, 95.11–96.09;

підприємства з обсягом реалізованої продукції (товарів, послуг)/чистим доходом від реалізації продукції (товарів, робіт, послуг) за рік *T-1* більше нуля, крім підприємств, які належать до класу 64.19 за КВЕД і містять у назві слово "банк";

мають кількість найманих працівників (середньорічну) за рік *T-1* 50 осіб і більше.

2. Генеральна сукупність одиниць ОДАП є основою вибірки.

3. Основа вибірки обстеження містить перелік підприємств за такими їх основними характеристиками, як територіальна належність підприємства згідно з КАТОТТГ і вид економічної діяльності за КВЕД.

4. Цільовою ознакою основи вибірки є показник "Обсяг реалізованої продукції (товарів, послуг)" або "Чистий дохід від реалізації продукції (товарів, робіт, послуг)".

Оскільки основа вибірки включає банки, інформація з РРП в частині банків за цільовою ознакою доповнюється даними, розрахованими як сума процентних доходів, комісійних доходів, інших операційних доходів, мінус процентні витрати банків.

5. Генеральна сукупність одиниць ОДАП уключає:

1) сукупність одиниць, які обстежуються на суцільній основі: підприємства із кількістю найманих працівників (середньорічною) 250 осіб і більше;

2) сукупність одиниць, до яких застосовується вибірковий метод спостереження: підприємства із кількістю найманих працівників (середньорічною) від 50 до 249 осіб.

Характеристика генеральної сукупності одиниць ОДАП за видами економічної діяльності представлена в додатку 1 до Методики.

6. Аналіз цільової ознаки свідчить, що основна сукупність одиниць є неоднорідною. Тому для отримання репрезентативної вибірки використовується процедура стратифікації, яка полягає в попередньому

розподіленні основної сукупності одиниць на більш однорідні групи (страти) та відборі з кожної з них певної кількості одиниць для безпосереднього обстеження.

## 2. Стратифікація

1. Стратифікація застосовується до основної сукупності одиниць і здійснюється окремо щодо підприємств, які здійснюють діяльність із сільського господарства, промисловості, будівництва, роздрібною торгівлі та сфери послуг за такими ознаками:

територіальна належність підприємства;

основний вид економічної діяльності.

За територіальною належністю виділено по 25 страт (24 області України, м. Київ за КАТОТТГ) окремо для підприємств, які здійснюють діяльність із сільського господарства, промисловості, будівництва, роздрібною торгівлі та сфери послуг. Позначення страт за територіальною належністю наведено в додатку 2 до Методики.

За видами економічної діяльності визначено:

для сільського господарства – 5 страт на рівні групи КВЕД;

для промисловості – 34 страти на рівні розділу КВЕД;

для будівництва – 3 страти на рівні розділу КВЕД;

для роздрібною торгівлі – 13 страт на рівні групи КВЕД;

для сфери послуг – 36 страт на рівні розділу КВЕД.

Позначення страт за видами економічної діяльності наведено в додатку 3 до Методики.

2. Для перевірки неоднорідності страт за критеріями стратифікації застосовується однофакторний дисперсійний аналіз та критерій Левена.

3. Однофакторний дисперсійний аналіз полягає в прийнятті або гіпотези  $H_0$  (рівність середніх значень цільової ознаки за критеріями стратифікації), або  $H_1$  (альтернативна гіпотеза). Якщо рівень значущості менше за 0,05, то гіпотеза про рівність середніх значень відхиляється та приймається альтернативна. Інструкцію щодо проведення однофакторного дисперсійного аналізу в SPSS наведено в додатку 4 до Методики.

4. Для перевірки рівності дисперсій використовується критерій Левена, який більш стійкий до порушення нормальності розподілу, ніж інші критерії, та реалізований у модулі однофакторного дисперсійного аналізу в SPSS. Цей критерій полягає в прийнятті або гіпотези  $H_0$  (рівність внутрішньогрупових дисперсій цільової ознаки за критеріями стратифікації), або  $H_1$  (альтернативна гіпотеза). Якщо рівень значущості менше за 0,05, то гіпотеза про рівність дисперсій відхиляється та приймається альтернативна.

5. Ураховуючи те, що стратифікація за 25 регіонами в поєднанні з видами

економічної діяльності дає значну кількість дрібних страт, виконується об'єднання страт за територіальною належністю.

Об'єднання регіонів здійснюється за допомогою ієрархічного кластерного аналізу з відстанню Евкліда. Інструкцію щодо проведення кластерного аналізу в SPSS наведено в додатку 5 до Методики. Групування регіонів у локально-регіональні групи та їх позначення за результатами кластерного аналізу представлено в додатку 6 до Методики.

Також для об'єднання регіонів у локально-регіональні групи застосовується  $t$ -критерій (Ст'юдента) для незалежних вибірок, який дозволяє більш детально (попарно) проаналізувати, однорідні страти чи ні. Процедура  $t$ -критерію для незалежних вибірок порівнює середні значення для двох локально-регіональних груп. Реалізація цієї процедури здійснюється в SPSS.

За даними, отриманими за допомогою  $t$ -критерію, можна зробити висновок щодо того, чи значно відрізняються характеристики однієї страти від іншої, а отже, показники однієї локально-регіональної групи від іншої. Ідея  $t$ -критерію полягає у прийнятті або гіпотези  $H_0$  (неістотність відмінностей у середніх значеннях цільової ознаки за локально-регіональними групами), або гіпотези  $H_1$  (альтернативна). Якщо рівень значущості менший за 0,05, то гіпотеза про неістотність відмінностей у середніх значеннях відхиляється і приймається альтернативна.

Інструкцію щодо перевірки даних за  $t$ -критерієм для незалежних вибірок у SPSS представлено в додатку 7 до Методики, а перегрупування локально-регіональних груп за допомогою  $t$ -критерію для незалежних вибірок представлено в додатку 8 до Методики.

Кількість страт у результаті побудови дизайну вибірки представлена в додатку 9 до Методики.

Критерії стратифікації та кількість одиниць у стратах основної сукупності одиниць на прикладі підприємств, які здійснюють діяльність із будівництва, наведено в додатку 10 до Методики.

### **3. Визначення обсягу вибіркової сукупності**

Загальний обсяг сукупностей одиниць статистичного спостереження, що вивчаються (далі – вибіркова сукупність), не має перевищувати 40 % генеральної сукупності одиниць [3]. Для забезпечення цієї умови обсяг вибірки з урахуванням розподілу за видами економічної діяльності має охоплювати:

у сільському господарстві – не менше 40 % від загальних обсягів реалізованої продукції (товарів, послуг) підприємств (вартості реалізованої продукції (товарів, послуг) підприємств, починаючи з даних за 2027 рік згідно із Класифікацією статистичних показників (далі – КСП) [5]) сільського господарства (класи 01.11–01.50 за КВЕД) на рівні групи КВЕД;

у промисловості – не менше 50 % від загальних обсягів реалізованої продукції (товарів, послуг) підприємств (вартості реалізованої продукції (товарів, послуг) підприємств, починаючи з даних за 2027 рік згідно із КСП [5])

промисловості (класи 05.10–35.13, 35.21, 35.22, 35.30–39.00 за КВЕД) на рівні розділу КВЕД;

у будівництві – не менше 40 % від загальних обсягів реалізованої продукції (товарів, послуг) підприємств (вартості реалізованої продукції (товарів, послуг) підприємств, починаючи з даних за 2027 рік згідно із КСП [5]) будівництва (класи 41.10–43.99 за КВЕД) на рівні розділу КВЕД;

у роздрібній торгівлі – не менше 50 % від загальних обсягів реалізованої продукції (товарів, послуг) підприємств (вартості реалізованої продукції (товарів, послуг) підприємств, починаючи з даних за 2027 рік згідно із КСП [5]) роздрібною торгівлі (класи 45.11–45.40, 47.11–47.99 за КВЕД) на рівні розділу КВЕД;

у сфері послуг – не менше 50 % від загальних обсягів реалізованої продукції (товарів, послуг) підприємств (вартості реалізованої продукції (товарів, послуг) підприємств, починаючи з даних за 2027 рік згідно із КСП [5]) сфери послуг (класи 49.10–82.99, 90.01–93.29, 95.11–96.09 за КВЕД) на рівні секції КВЕД.

При обчисленні обсягу вибірки застосовуються правила математичного округлення.

#### IV. Відбір одиниць у стратах

1. Для визначення кількості підприємств із кількістю найманих працівників (середньорічною) від 50 до 249 осіб у вибіркових сукупностях одиниць за видами економічної діяльності використовується допоміжна таблиця, що представлена в додатку 11 до Методики, а також розрахунки за формулою:

$$OP_c = COP_c \times n_c, \quad (1)$$

де  $OP_c$  – обсяг реалізованої продукції (товарів, послуг)/чистого доходу від реалізації продукції (товарів, робіт, послуг) підприємств із кількістю найманих працівників (середньорічною) від 50 до 249 осіб;

$COP_c$  – середній обсяг реалізованої продукції (товарів, послуг)/чистого доходу від реалізації продукції (товарів, робіт, послуг) підприємств із кількістю найманих працівників (середньорічною) від 50 до 249 осіб;

$n_c$  – кількість підприємств із кількістю найманих працівників (середньорічною) від 50 до 249 осіб у вибірковій сукупності.

2. Кількість підприємств із кількістю найманих працівників (середньорічною) від 50 до 249 осіб у вибірковій сукупності за стратами визначається відповідно до формули пропорційного розподілу:

$$n_{ci} = \frac{OP_{ci}}{OP_c} \times n_c, \quad (2)$$

де  $n_{ci}$  – кількість підприємств із кількістю найманих працівників (середньорічною) від 50 до 249 осіб в  $i$ -й страті вибіркової сукупності;  
 $OP_{ci}$  – обсяг реалізованої продукції (товарів, послуг)/чистого доходу від реалізації продукції (товарів, робіт, послуг) в  $i$ -й страті підприємств із кількістю найманих працівників (середньорічною) від 50 до 249 осіб;  
 $OP_c$  – обсяг реалізованої продукції (товарів, послуг)/чистого доходу від реалізації продукції (товарів, робіт, послуг) усіх підприємств із кількістю найманих працівників (середньорічною) від 50 до 249 осіб, включених до основи вибірки.

Якщо кількість підприємств у певній страті становить менше 10, то всі підприємства такої страти обстежуються на суцільній основі.

3. Розподіл кількості підприємств у стратах на прикладі підприємств, які здійснюють діяльність із будівництва, представлено в додатку 12 до Методики.

Інструкцію щодо відбору підприємств із кількістю найманих працівників (середньорічною) від 50 до 249 осіб із основної сукупності одиниць у SPSS наведено в додатку 13 до Методики.

Оскільки підприємства із кількістю найманих працівників (середньорічною) 250 осіб і більше обстежуються на суцільній основі, то до розрахованих значень обсягу реалізованої продукції (товарів, послуг)/чистого доходу від реалізації продукції (товарів, робіт, послуг) та кількості підприємств із кількістю найманих працівників (середньорічною) від 50 до 249 осіб додаються відповідні показники по підприємствах із кількістю найманих працівників (середньорічною) 250 осіб і більше.

Результати формування вибірових сукупностей одиниць статистичного спостереження за видами економічної діяльності наведено в додатку 14 до Методики.

## V. Порядок проведення заміни/ротації одиниць вибірки

1. Відповідно до рекомендацій, викладених у Гармонізованій програмі ЄС [9] та Керівництві ОЕСР із обстежень ділової активності [10], для проведення ОДАП використовується фіксована сукупність одиниць (панель), яка оновлюється на регулярній основі.

2. З метою кращого охоплення обстеженнями генеральної сукупності одиниць та зменшення звітного навантаження на респондентів заміна/ротація одиниць здійснюється один раз на рік у межах до 15% від обстежуваної сукупності у частині:

- неактивних одиниць у вибірових сукупностях одиниць року  $T$ ;
- одиниць, які у році  $T$  змінили ідентифікаційні та класифікаційні ознаки;
- одиниць, які не звітували у році  $T$ .

Для проведення ротації використовуються:

вибіркова сукупність одиниць, які обстежувались у році  $T$ ;  
генеральна сукупність одиниць для проведення ОДАП у році  $T+1$ ;  
перелік одиниць, які не звітували у році  $T$ .

### 3. Кроки здійснення ротації одиниць у вибірці:

1) перекодування ознак територіальної належності та основного виду економічної діяльності згідно з позначеннями, наведеними в додатках 2 і 3 до Методики, щодо:

одиниць, включених до генеральної сукупності одиниць для проведення ОДАП у році  $T+1$ ;

одиниць, які не звітували у році  $T$ ;

2) вилучення з вибіркової сукупності одиниць, які не звітували у році  $T$  (крім тих, які не звітували з причин неподання/відсутності даних у формах ДСС "одиниця не здійснює вид економічної діяльності, який спостерігається" та "одиниця тимчасово призупинила економічну діяльність через економічні чинники/карантинні обмеження" за умови подання звіту хоча б в одному звітному періоді року  $T$ );

3) зіставлення вибіркової сукупності одиниць, отриманої після виконання кроку 2, з генеральною сукупністю одиниць для проведення ОДАП у році  $T+1$ , і актуалізація вибіркової сукупності одиниць шляхом вилучення з неї:

неактивних підприємств;

підприємств, які змінили ознаки територіальної належності, основного виду економічної діяльності або кількості найманих працівників (середньорічної);

4) формування переліку вилучених одиниць із вибіркової сукупності одиниць шляхом злиття переліків:

одиниць, які не звітували у році  $T$  (крім тих, які не звітували з причин неподання/відсутності даних у формах ДСС "одиниця не здійснює вид економічної діяльності, який спостерігається" та "одиниця тимчасово призупинила економічну діяльність через економічні чинники/карантинні обмеження", за умови подання звіту хоча б в одному звітному періоді року  $T$ );

неактивних підприємств і підприємств, які змінили ознаки територіальної належності, основного виду економічної діяльності або кількості найманих працівників (середньорічної), виявлених при виконанні кроку 3;

5) вилучення з генеральної сукупності одиниць для проведення ОДАП у році  $T+1$  актуалізованої вибіркової сукупності одиниць, отриманої після виконання кроку 3, та одиниць, які не звітували у звітному році (крім тих, які не звітували з причин неподання/відсутності даних у формах ДСС "одиниця не

здійснює вид економічної діяльності, який спостерігається" та "одиниця тимчасово призупинила економічну діяльність через економічні чинники/карантинні обмеження", за умови подання звіту хоча б в одному звітному періоді року  $T$ );

б) стратифікація сукупності одиниць, уключених до переліку вилучених одиниць із вибіркової сукупності одиниць, сформованого при виконанні кроку 4, за критеріями, визначеними в пункті 1 підрозділу 2 розділу III цієї Методики;

7) відбір одиниць для заміни вилучених із вибіркової сукупності одиниць методом простого випадкового відбору, який проводиться на основі генеральної сукупності одиниць для проведення ОДАП у році  $T+1$ , отриманої після виконання кроку 5;

8) стратифікація сукупності одиниць, відібраних після виконання кроку 7 для заміни методом простого випадкового відбору, та її порівняння з кількістю підприємств, визначеною після виконання кроку 6;

9) доповнення актуалізованої вибіркової сукупності одиниць, отриманої після виконання кроку 3, сукупністю одиниць, відібраних для заміни вилучених одиниць після виконання кроків 7 і 8.

Директор департаменту структурної  
статистики апарату Держстату

Маргарита КУЗНЄЦОВА

Додаток 1  
до Методики  
(пункт 5 підрозділу 1 розділу III)

**Таблиця 1. Характеристика генеральної сукупності одиниць ОДАП  
за видами економічної діяльності за даними 2020 року**

	Загальна кількість підприємств	З них	
		кількість підприємств із кількістю найманих працівників (середньоріч- ною) 250 осіб і більше	кількість підприємств із кількістю найманих працівників (середньоріч- ною) від 50 до 249 осіб
Сільське господарство	1855	206	1649
Промисловість	4701	1177	3524
Будівництво	822	105	717
Роздрібна торгівля	953	258	695
Сфера послуг	3468	615	2853
Усього	11799	2361	9438

Додаток 2  
до Методики  
(пункт 1 підрозділу 2 розділу III)

**Таблиця 2. Стратифікаційна ознака підприємств за територіальною належністю**

Регіон	Позначення
Вінницька	5
Волинська	7
Дніпропетровська	12
Донецька	14
Житомирська	18
Закарпатська	21
Запорізька	23
Івано-Франківська	26
Київська	32
Кіровоградська	35
Луганська	44
Львівська	46
Миколаївська	48
Одеська	51
Полтавська	53
Рівненська	56
Сумська	59
Тернопільська	61
Харківська	63
Херсонська	65
Хмельницька	68
Черкаська	71
Чернівецька	73
Чернігівська	74
м. Київ	80

---

Додаток 3  
до Методики  
(пункт 1 підрозділу 2 розділу III)

### Стратифікаційні ознаки підприємств за видами економічної діяльності

**Таблиця 3. Стратифікаційні ознаки за видами економічної діяльності підприємств сільського господарства**

Код групи	Назва групи видів економічної діяльності	Код класу	Позначення
01.1	Вирощування однорічних і дворічних культур	01.11, 01.12, 01.13, 01.14, 01.15, 01.16, 01.19	1
01.2	Вирощування багаторічних культур	01.21, 01.22, 01.23, 01.24, 01.25, 01.26, 01.27, 01.28, 01.29	2
01.3	Відтворення рослин	01.30	3
01.4	Тваринництво	01.41, 01.42, 01.43, 01.44, 01.45, 01.46, 01.47, 01.49	4
01.5	Змішане сільське господарство	01.50	5

**Таблиця 4. Стратифікаційні ознаки за видами економічної діяльності підприємств промисловості**

Код розділу	Назва розділу видів економічної діяльності	Код класу	Позначення
1	2	3	4
05	Добування кам'яного та бурого вугілля	05.10, 05.20	1
06	Добування сировини нафти та природного газу	06.10, 06.20	2
07	Добування металевих руд	07.10, 07.21, 07.29	3
08	Добування інших корисних копалин розроблення кар'єрів і	08.11, 08.12, 08.91, 08.92, 08.93, 08.99	4
09	Надання допоміжних послуг у сфері добувної промисловості та розроблення кар'єрів	09.10, 09.90	5
10	Виробництво харчових продуктів	10.11, 10.12, 10.13, 10.20, 10.31, 10.32, 10.39, 10.41, 10.42, 10.51, 10.52, 10.61, 10.62, 10.71, 10.72, 10.73, 10.81, 10.82, 10.83, 10.84, 10.85, 10.86, 10.89, 10.91, 10.92	6
11	Виробництво напоїв	11.01, 11.02, 11.03, 11.04, 11.05, 11.06, 11.07	7
12	Виробництво тютюнових виробів	12.00	8
13	Текстильне виробництво	13.10, 13.20, 13.30, 13.91, 13.92, 13.93, 13.94, 13.95, 13.96, 13.99	9

1	2	3	4
14	Виробництво одягу	14.11, 14.12, 14.13, 14.14, 14.19, 14.20, 14.31, 14.39	10
15	Виробництво шкіри, виробів зі шкіри та інших матеріалів	15.11, 15.12, 15.20	11
16	Оброблення деревини та виготовлення виробів з деревини та корка, крім меблів; виготовлення виробів із соломки та рослинних матеріалів для плетіння	16.10, 16.21, 16.22, 16.23, 16.24, 16.29	12
17	Виробництво паперу та паперових виробів	17.11, 17.12, 17.21, 17.22, 17.23, 17.24, 17.29	13
18	Поліграфічна діяльність, тиражування записаної інформації	18.11, 18.12, 18.13, 18.14, 18.20	14
19	Виробництво коксу та продуктів нафтоперероблення	19.10, 19.20	15
20	Виробництво хімічних речовин і хімічної продукції	20.11, 20.12, 20.13, 20.14, 20.15, 20.16, 20.17, 20.20, 20.30, 20.41, 20.42, 20.51, 20.52, 20.53, 20.59, 20.60	16
21	Виробництво основних фармацевтичних продуктів і фармацевтичних препаратів	21.10, 21.20	17
22	Виробництво гумових і пластмасових виробів	22.11, 22.19, 22.21, 22.22, 22.23, 22.29	18
23	Виробництво іншої неметалевої мінеральної продукції	23.11, 23.12, 23.13, 23.14, 23.19, 23.20, 23.31, 23.32, 23.41, 23.42, 23.43, 23.44, 23.49, 23.51, 23.52, 23.61, 23.62, 23.63, 23.64, 23.65, 23.69, 23.70, 23.91, 23.99	19
24	Металургійне виробництво	24.10, 24.20, 24.31, 24.32, 24.33, 24.34, 24.41, 24.42, 24.43, 24.44, 24.45, 24.46, 24.51, 24.52, 24.53, 24.54	20
25	Виробництво готових металевих виробів, крім машин і устаткування	25.11, 25.12, 25.21, 25.29, 25.30, 25.40, 25.50, 25.61, 25.62, 25.71, 25.72, 25.73, 25.91, 25.92, 25.93, 25.94, 25.99	21
26	Виробництво комп'ютерів, електронної та оптичної продукції	26.11, 26.12, 26.20, 26.30, 26.40, 26.51, 26.52, 26.60, 26.70, 26.80	22
27	Виробництво електричного устаткування	27.11, 27.12, 27.20, 27.31, 27.32, 27.33, 27.40, 27.51, 27.52, 27.90	23

1	2	3	4
28	Виробництво машин і устаткування, н. в. і. у.	28.11, 28.12, 28.13, 28.14, 28.15, 28.21, 28.22, 28.23, 28.24, 28.25, 28.29, 28.30, 28.41, 28.49, 28.91, 28.92, 28.93, 28.94, 28.95, 28.96, 28.99	24
29	Виробництво автотранспортних засобів, причепів і напівпричепів	29.10, 29.20, 29.31, 29.32	25
30	Виробництво інших транспортних засобів	30.11, 30.12, 30.20, 30.30, 30.40, 30.91, 30.92, 30.99	26
31	Виробництво меблів	31.01, 31.02, 31.03, 31.09	27
32	Виробництво іншої продукції	32.11, 32.12, 32.13, 32.20, 32.30, 32.40, 32.50, 32.91, 32.99	28
33	Ремонт і монтаж машин і устаткування	33.11, 33.12, 33.13, 33.14, 33.15, 33.16, 33.17, 33.19, 33.20	29
35	Постачання електроенергії, газу, пари та кондиційованого повітря	35.11, 35.12, 35.13, 35.21, 35.22, 35.30	30
36	Забір, очищення та постачання води	36.00	31
37	Каналізація, відведення й очищення стічних вод	37.00	32
38	Збирання, оброблення й видалення відходів; відновлення матеріалів	38.11, 38.12, 38.21, 38.22, 38.31, 38.32	33
39	Інша діяльність щодо поводження з відходами	39.00	34

**Таблиця 5. Стратифікаційні ознаки за видами економічної діяльності підприємств будівництва**

Код розділу	Назва розділу видів економічної діяльності	Код класу	Позначення
41	Будівництво будівель	41.10, 41.20	1
42	Будівництво споруд	42.11, 42.12, 42.13, 42.21, 42.22, 42.91, 42.99	2
43	Спеціалізовані будівельні роботи	43.11, 43.12, 43.13, 43.21, 43.22, 43.29, 43.31, 43.32, 43.33, 43.34, 43.39, 43.91, 43.99	3

**Таблиця 6. Стратифікаційні ознаки за видами економічної діяльності підприємств роздрібної торгівлі**

Код групи	Назва групи видів економічної діяльності	Код класу	Позначення
45.1	Торгівля автотранспортними засобами	45.11, 45.19	1
45.2	Технічне обслуговування та ремонт автотранспортних засобів	45.20	2
45.3	Торгівля деталями та приладдям для автотранспортних засобів	45.31, 45.32	3
45.4	Торгівля мотоциклами, деталями та приладдям до них, технічне обслуговування і ремонт мотоциклів	45.40	4
47.1	Роздрібна торгівля в неспеціалізованих магазинах	47.11, 47.19	5
47.2	Роздрібна торгівля продуктами харчування, напоями та тютюновими виробами в спеціалізованих магазинах	47.21, 47.22, 47.23, 47.24, 47.25, 47.26, 47.29	6
47.3	Роздрібна торгівля пальним	47.30	7
47.4	Роздрібна торгівля інформаційним і комунікаційним устаткуванням у спеціалізованих магазинах	47.41, 47.42, 47.43	8
47.5	Роздрібна торгівля іншими товарами господарського призначення в спеціалізованих магазинах	47.51, 47.52, 47.53, 47.54, 47.59	9
47.6	Роздрібна торгівля товарами культурного призначення та товарами для відпочинку в спеціалізованих магазинах	47.61, 47.62, 47.63, 47.64, 47.65	10
47.7	Роздрібна торгівля іншими товарами в спеціалізованих магазинах	47.71, 47.72, 47.73, 47.74, 47.75, 47.76, 47.77, 47.78, 47.79	11
47.8	Роздрібна торгівля з лотків і на ринках	47.81, 47.82, 47.89	12
47.9	Роздрібна торгівля поза магазинами	47.91, 47.99	13

**Таблиця 7. Стратифікаційні ознаки за видами економічної діяльності підприємств сфери послуг**

Код розділу	Назва розділу видів економічної діяльності	Код класу	Позначення
1	2	3	4
49	Наземний і трубопровідний транспорт	49.10, 49.20, 49.31, 49.32, 49.39, 49.41, 49.42, 49.50	1
50	Водний транспорт	50.10, 50.20, 50.30, 50.40	2
51	Авіаційний транспорт	51.10, 51.21, 51.22	3
52	Складське господарство та допоміжна діяльність у сфері транспорту	52.10, 52.21, 52.22, 52.23, 52.24, 52.29	4

1	2	3	4
53	Поштова та кур'єрська діяльність	53.10, 53.20	5
55	Тимчасове розміщування	55.10, 55.20, 55.30, 55.90	6
56	Діяльність із забезпечення стравами та напоями	56.10, 56.21, 56.29, 56.30	7
58	Видавнича діяльність	58.11, 58.12, 58.13, 58.14, 58.19, 58.21, 58.29	8
59	Виробництво кіно- та відеофільмів, телевізійних програм, видання звукозаписів	59.11, 59.12, 59.13, 59.14, 59.20	9
60	Діяльність у сфері радіомовлення та телевізійного мовлення	60.10, 60.20	10
61	Телекомунікації (електрозв'язок)	61.10, 61.20, 61.30, 61.90	11
62	Комп'ютерне програмування, консультування та пов'язана з ними діяльність	62.01, 62.02, 62.03, 62.09	12
63	Надання інформаційних послуг	63.11, 63.12, 63.91, 63.99	13
64	Надання фінансових послуг, крім страхування та пенсійного забезпечення	64.11, 64.19, 64.20, 64.30, 64.91, 64.92, 64.99	14
65	Страхування, перестрахування та недержавне пенсійне забезпечення, крім обов'язкового соціального страхування	65.11, 65.12, 65.20, 65.30	15
66	Допоміжна діяльність у сферах фінансових послуг і страхування	66.11, 66.12, 66.19, 66.21, 66.22, 66.29, 66.30	16
68	Операції з нерухомим майном	68.10, 68.20, 68.31, 68.32	17
69	Діяльність у сферах права та бухгалтерського обліку	69.10, 69.20	18
70	Діяльність головних управлінь (хед-офісів); консультування з питань керування	70.10, 70.21, 70.22	19
71	Діяльність у сферах архітектури та інжинірингу; технічні випробування та дослідження	71.11, 71.12, 71.20	20
72	Наукові дослідження та розробки	72.11, 72.19, 72.20	21
73	Рекламна діяльність і дослідження кон'юнктури ринку	73.11, 73.12, 73.20	22
74	Інша професійна, наукова та діяльність технічна	74.10, 74.20, 74.30, 74.90	23
75	Ветеринарна діяльність	75.00	24
77	Оренда, прокат і лізинг	77.11, 77.12, 77.21, 77.22, 77.29, 77.31, 77.32, 77.33, 77.34, 77.35, 77.39, 77.40	25
78	Діяльність із працевлаштування	78.10, 78.20, 78.30	26
79	Діяльність туристичних агентств, туристичних операторів, надання інших послуг із бронювання та пов'язана з цим діяльність	79.11, 79.12, 79.90	27

1	2	3	4
80	Діяльність охоронних служб та проведення розслідувань	80.10, 80.20, 80.30	28
81	Обслуговування будинків і територій	81.10, 81.21, 81.22, 81.29, 81.30	29
82	Адміністративна та допоміжна офісна діяльність, інші допоміжні комерційні послуги	82.11, 82.19, 82.20, 82.30, 82.91, 82.92, 82.99	30
90	Діяльність у сфері творчості, мистецтва та розваг	90.01, 90.02, 90.03, 90.04	31
91	Функціонування бібліотек, архівів, музеїв та інших закладів культури	91.01, 91.02, 91.03, 91.04	32
92	Організування азартних ігор	92.00	33
93	Діяльність у сфері спорту, організування відпочинку та розваг	93.11, 93.12, 93.13, 93.19, 93.21, 93.29	34
95	Ремонт комп'ютерів, побутових виробів і предметів особистого вжитку	95.11, 95.12, 95.21, 95.22, 95.23, 95.24, 95.25, 95.29	35
96	Надання інших індивідуальних послуг	96.01, 96.02, 96.03, 96.04, 96.09	36

Додаток 4  
до Методики  
(пункт 3 підрозділу2 розділу III)

### Інструкція щодо проведення однофакторного дисперсійного аналізу в SPSS

1. Відкрити в SPSS файл основної сукупності одиниць, сформований окремо для підприємств, які здійснюють діяльність із сільського господарства, промисловості, будівництва, роздрібною торгівлі та сфери послуг. Обрати меню "Аналіз (Analyze) => Порівняння середніх (Compare Means) => Однофакторний дисперсійний аналіз...(One-Way ANOVA...)"

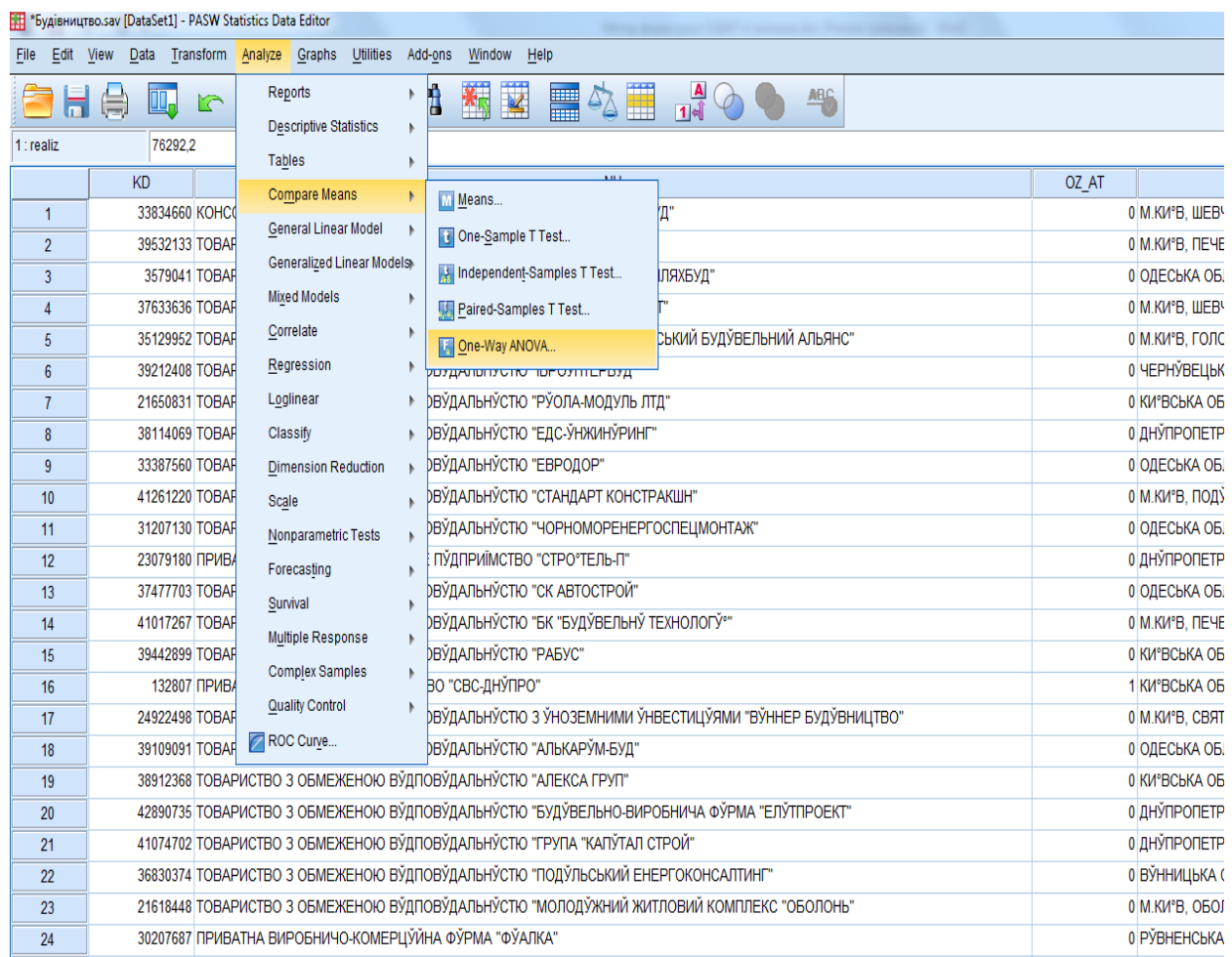


Рис. 1. Вибір у меню SPSS процедури "Однофакторний дисперсійний аналіз (One-Way ANOVA)"

2. Перенести в поле "Список залежних змінних (Dependent List)" змінну realiz (обсяг реалізованої продукції (товарів, послуг)/чистий дохід від реалізації продукції (товарів, робіт, послуг)), у поле "Фактор (Factor)" – змінну te\_1 (позначення регіонів відповідно до додатка 2).

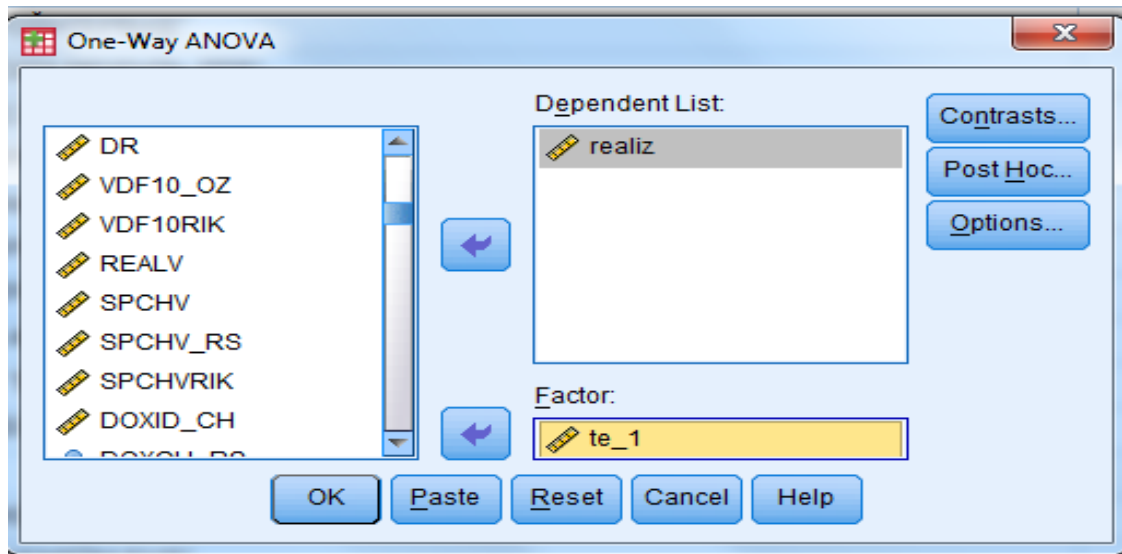


Рис. 2. Діалогове вікно "Однофакторний дисперсійний аналіз (One-Way ANOVA)"

3. Натиснути клавішу "Параметри... (Options...)", у полі "Статистики (Statistics)" позначити позицію "Перевірка однорідності дисперсії (Homogeneity of variance test)" та у полі "Пропущені значення (Missing Values)" позначити позицію "Виключати окремо (Exclude cases analysis by analysis)". Натиснути клавіші "Продовжити (Continue)" та "ОК".

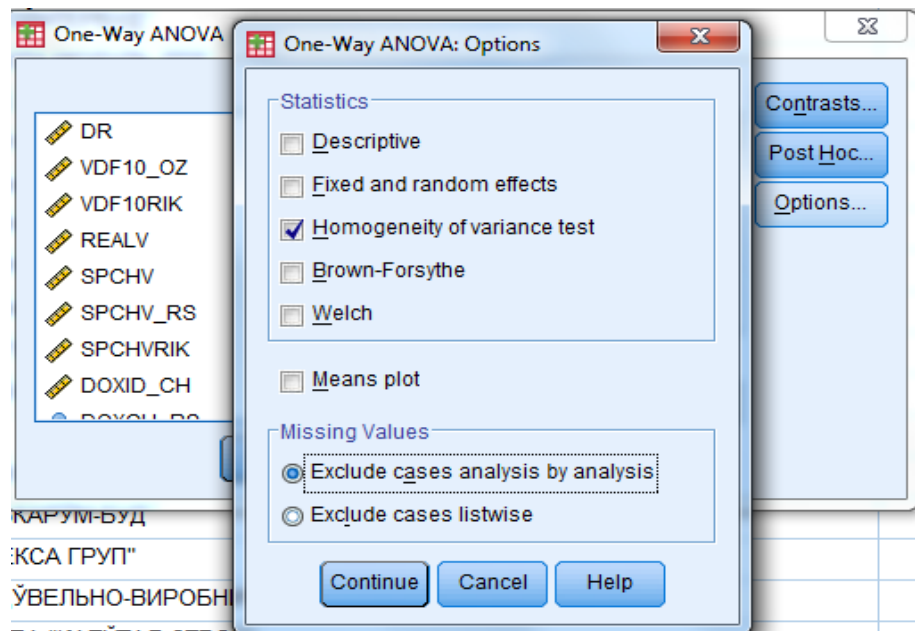


Рис. 3. Діалогове вікно "Параметри (Options)"

Результатом виконання однофакторного дисперсійного аналізу є підсумкові таблиці.

**Таблиця 8. Результати однофакторного дисперсійного аналізу за регіонами**

Фактори	Сума квадратів	Ступінь свободи	Середній квадрат	<i>F</i> -статистика	Рівень значущості
Між групами	1,387E12	24	5,779E10	2,010	0,003
Всередині груп	1,989E13	692	2,874E10		
Усього	2,128E13	716			

Оскільки рівень значущості менше за 0,05, то гіпотеза про рівність середніх значень цільової ознаки відхиляється, тобто страти є неоднорідними, що є необхідною умовою стратифікації.

**Таблиця 9. Результати критерію однорідності дисперсій за регіонами**

Статистика Левена	Ступінь свободи 1	Ступінь свободи 2	Рівень значущості
3,447	24	692	0,000

Оскільки рівень значущості менше за 0,05, то гіпотеза про рівність дисперсій відхиляється, що також підтверджує неоднорідність страт.

---

Додаток 5  
до Методики  
(пункт 5 підрозділу 2 розділу III)

### Інструкція щодо проведення кластерного аналізу в SPSS

1. Відкрити в SPSS файл, сформований за показником обсяг реалізованої продукції (товарів, послуг)/чистий дохід від реалізації продукції (товарів, робіт, послуг) за регіонами окремо для підприємств, які здійснюють діяльність із сільського господарства, промисловості, будівництва, роздрібною торгівлі та сфери послуг. Обрати меню "Аналіз (Analyze) => Класифікація (Classify) => Ієрархічна кластеризація...(Hierarchical Cluster...)".

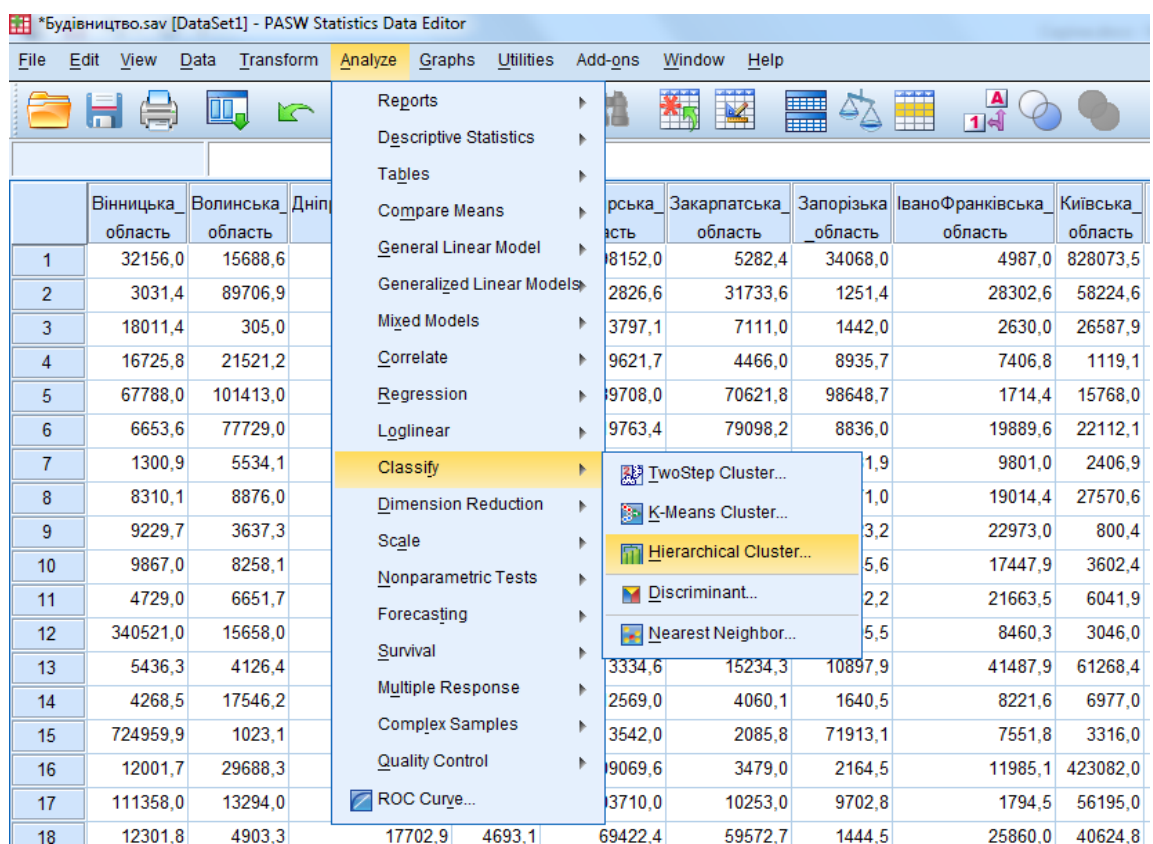


Рис. 4. Вибір у меню SPSS процедури "Ієрархічна кластеризація ... (Hierarchical Cluster)"

2. У вікні "Ієрархічний кластерний аналіз (Hierarchical Cluster Analysis)" перенести змінні в поле "Змінні (Variables (s))", у полі "Кластеризувати (Cluster)" обрати позицію "Змінні (Variables)", а в полі "Вивести (Display)" – позиції "Статистики (Statistics)" та "Графіки (Plots)".

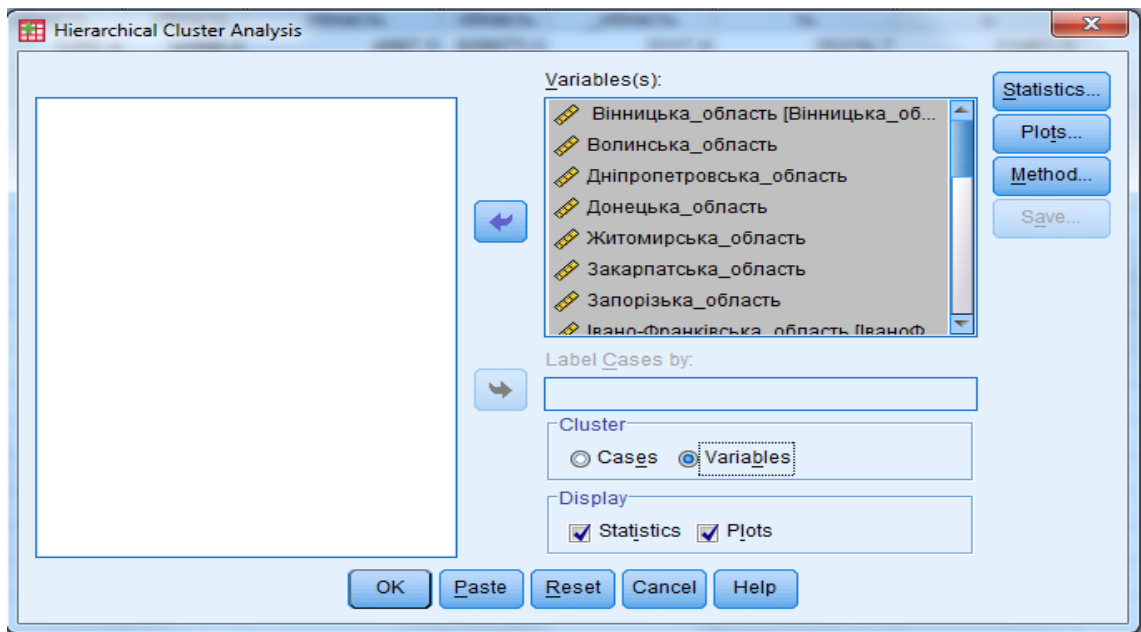


Рис. 5. Поле "Змінні (Variables(s))" у діалоговому вікні "Ієрархічний кластерний аналіз (Hierarchical Cluster Analysis)"

3. Натиснути клавішу "Графіки (Plots)", відмітити позначку "Дендрограма (Dendrogram)", у полі "Бурулька (Icicle)" обрати "Усі кластери (All clusters)", у полі "Орієнтація (Orientation)" обрати "Вертикально (Vertical)" і натиснути клавішу "Продовжити (Continue)".

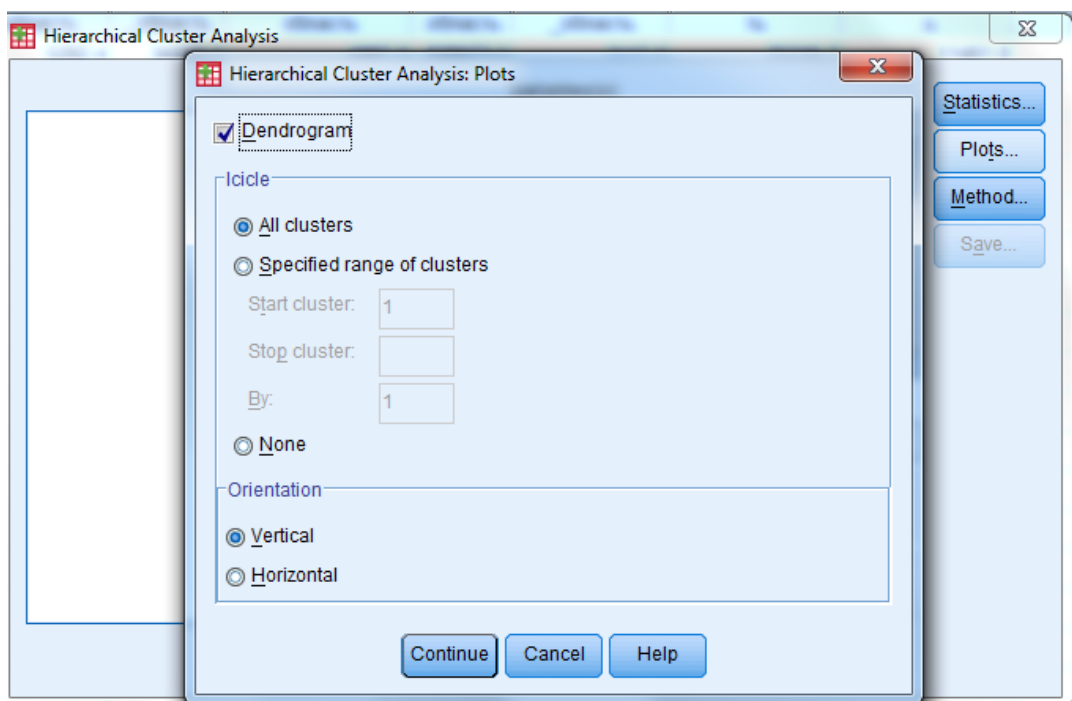


Рис. 6. Діалогове вікно "Графіки (Plots)"

4. Натиснути клавішу "Метод... (Method...)", у позиції "Метод (Cluster Method)" обрати "Міжгрупові зв'язки (Between-groups linkage)", у полі "Міра (Measure)" обрати "Інтервальна (Interval)" – "Відстань Евкліда (Euclidean distance)", у полі "Перетворити значення (Transform Values)" обрати "Стандартизація (Standardize)" – "Z-значення (Z scores)" та "По змінних (By variable)". Натиснути клавіші "Продовжити (Continue)" та "ОК".

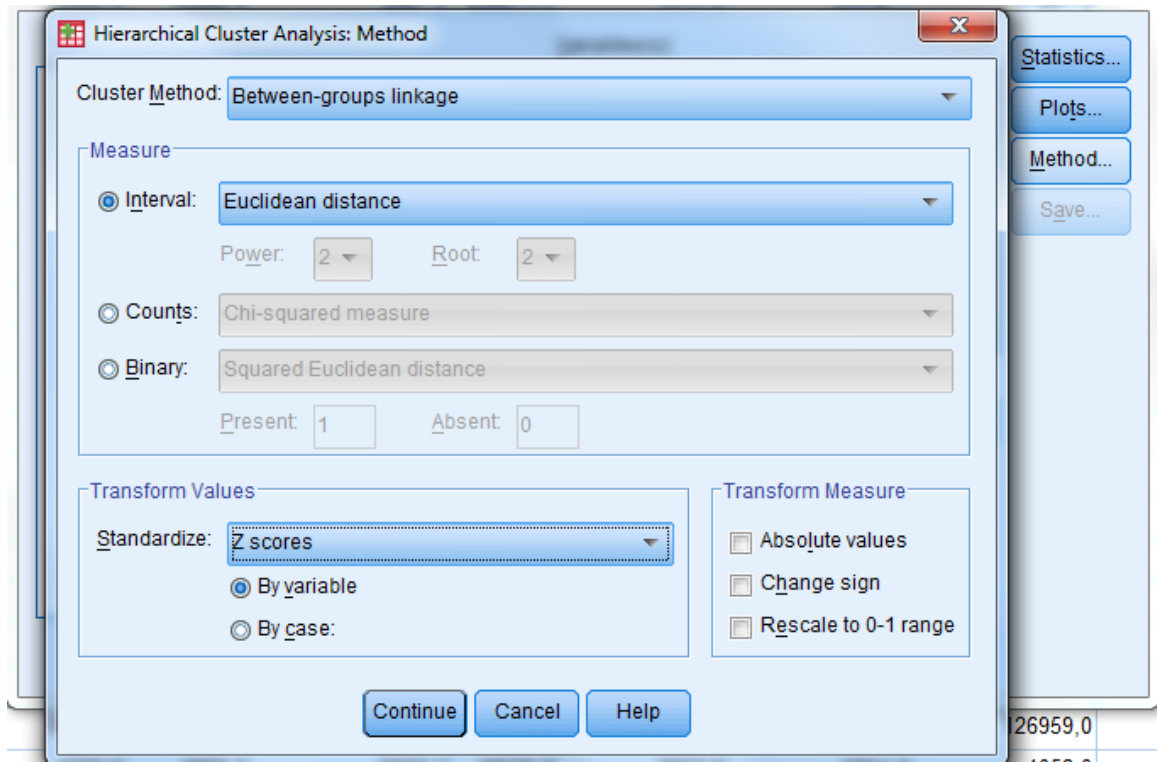


Рис. 7. Діалогове вікно "Метод (Method)"

Результатом виконання кластерного аналізу є дендрограма, за якою проводять об'єднання регіонів (рис. 8).

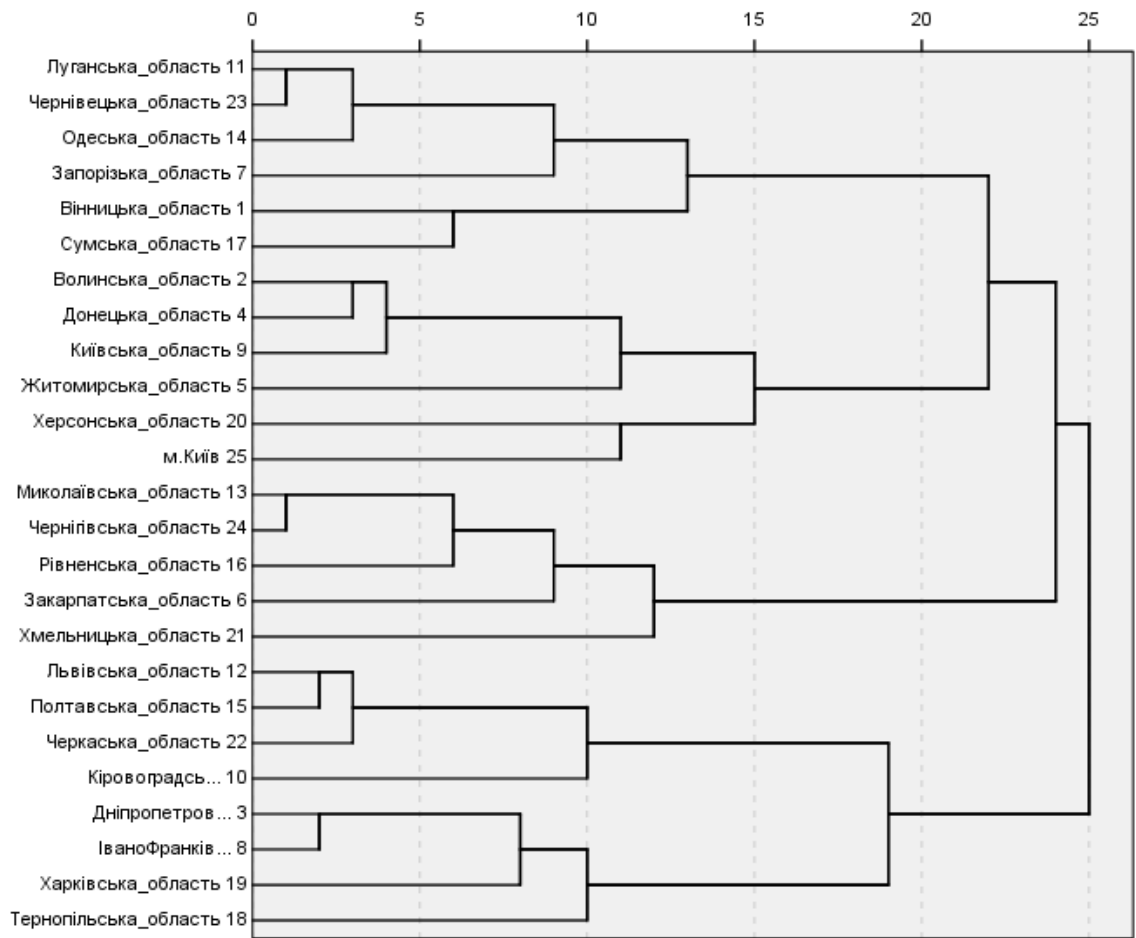


Рис. 8. Дендрограма з використанням методу міжгрупових зв'язків

Додаток 6  
до Методики  
(пункт 5 підрозділу 2 розділу III)

**Таблиця 10. Стратифікація регіонів у локально-регіональні групи за результатами кластерного аналізу**

	Позначення локально-регіональної групи	Позначення регіонів <sup>1</sup>
Сільське господарство	1	5, 14, 35, 48, 51, 53, 63
	2	7, 12, 21, 23, 32, 44, 46, 59, 71, 73, 74
	3	18, 26, 56, 61, 65, 68, 80
Промисловість	1	5, 61, 63, 68, 71
	2	7, 14
	3	12, 21, 23
	4	18, 32, 56, 73
	5	26, 48, 59, 74
	6	35, 46
	7	44, 65, 80
	8	51
	9	53
Будівництво	1	5, 7, 14, 18, 21, 23, 32, 44, 48, 51, 56, 59, 65, 68, 73, 74, 80
	2	12, 26, 35, 46, 53, 61, 63, 71
Роздрібна торгівля	1	5, 7, 21, 35, 44, 48, 51, 59, 63, 71, 80
	2	12, 14, 18, 23, 26, 32, 46, 53, 56, 61, 65, 68, 73, 74
Сфера послуг	1	5, 7, 14, 18, 21, 32, 44, 48, 63, 80
	2	12, 23, 26, 35, 46, 51, 53, 56, 61, 65, 68, 71, 73, 74
	3	59

<sup>1</sup> Відповідно до додатка 2.

Додаток 7  
до Методики  
(пункт 5 підрозділу 2 розділу III)

### Інструкція щодо перевірки даних за $t$ -критерієм (Ст'юдента) для незалежних вибірок у SPSS

1. Відкрити в SPSS файл основної сукупності одиниць, сформований окремо для підприємств, які здійснюють діяльність із сільського господарства, промисловості, будівництва, роздрібної торгівлі та сфери послуг. Обрати меню "Аналіз (Analyze) => Порівняння середніх (Compare Means) => Т-критерій для незалежних вибірок... (Independent-Samples T Test...)"

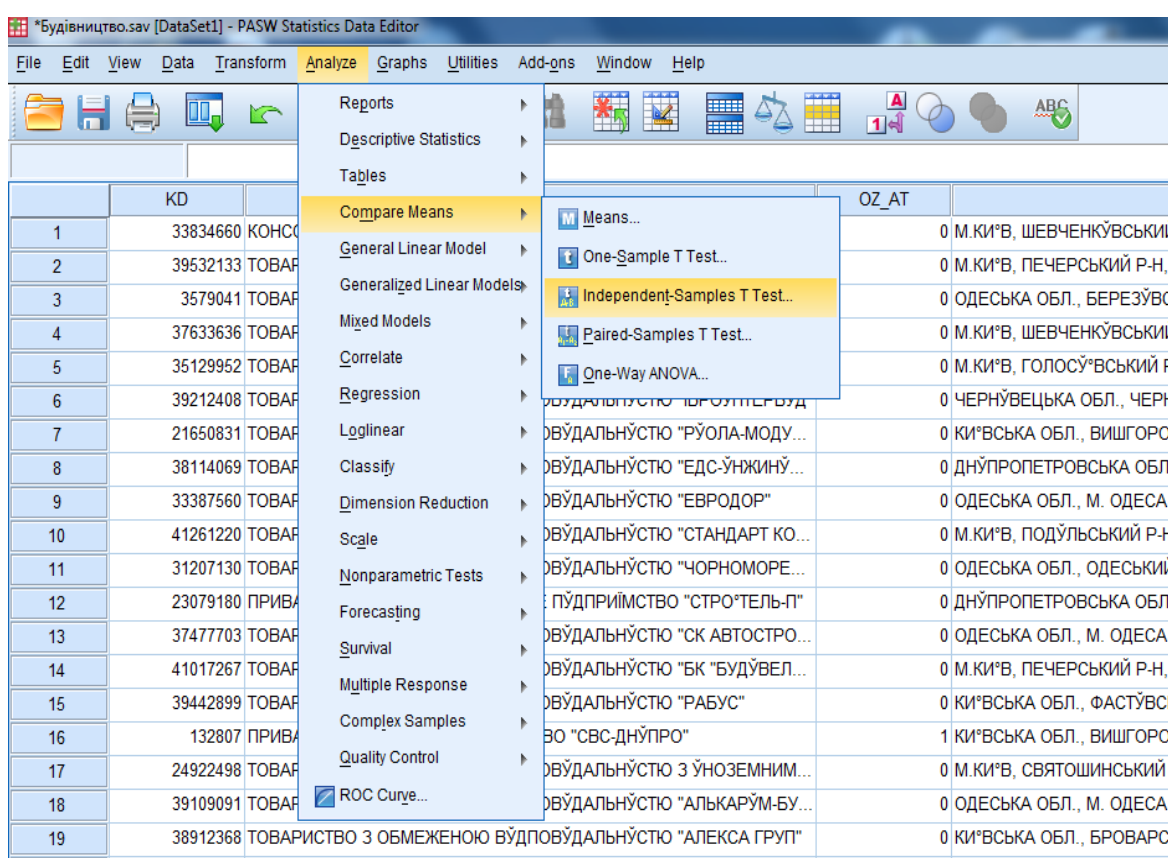


Рис. 9. Вибір у меню SPSS процедури "Т-критерій для незалежних вибірок (Independent-Samples T Test)"

2. У поле "Групувати по (Grouping Variable)" перенести змінну  $te_2$  (локально-регіональні групи) та натиснути "Задати групи (Define Groups)", обрати позначення локально-регіональних груп, за якими будуть здійснювати перевірку  $t$ -критерію.

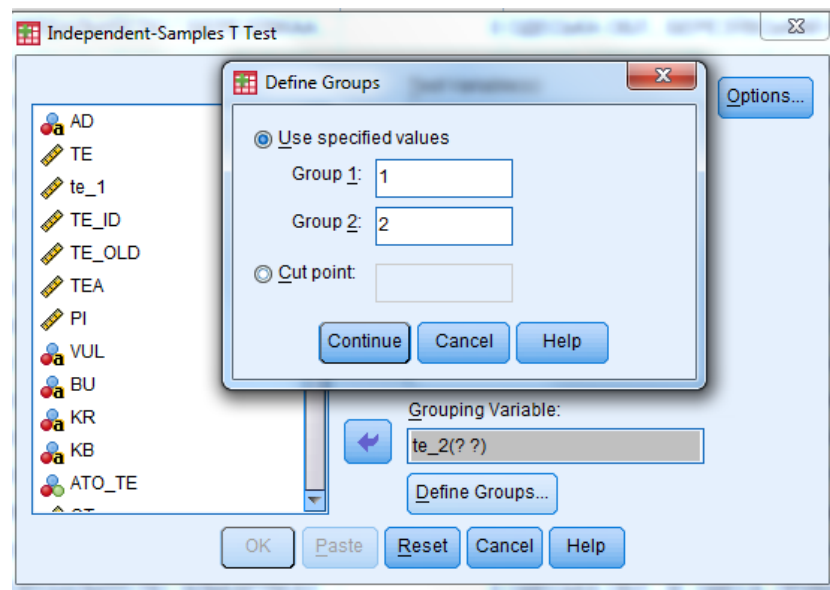


Рис. 10. Поле "Задати групи (Define Groups)" у діалоговому вікні "Т-критерій для незалежних вибірок (Independent-Samples T Test)"

3. У поле "Змінні, що перевіряються (Test Variable(s))" перенести змінну realiz (обсяг реалізованої продукції (товарів, послуг)/чистий дохід від реалізації продукції (товарів, робіт, послуг)). Натиснути клавішу "ОК".

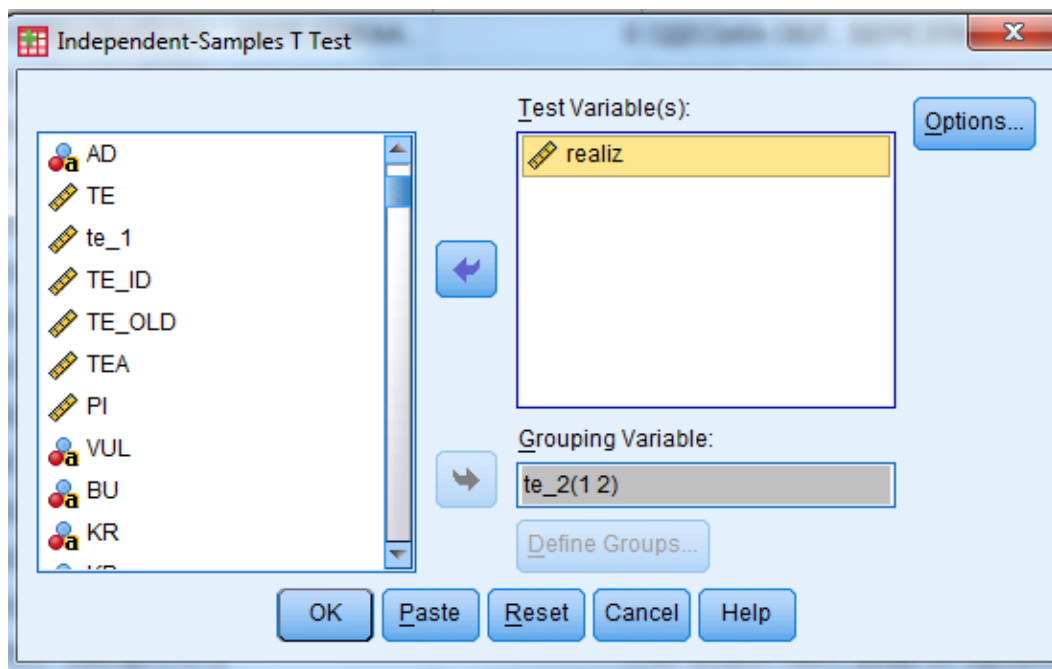


Рис. 11. Поле "Змінні, що перевіряються (Test Variable(s))" у діалоговому вікні "Т-критерій для незалежних вибірок (Independent-Samples T Test)"

Результат перевірки даних за  $t$ -критерієм (Ст'юдента) для незалежних вибірок представлено в таблиці 11.

**Таблиця 11. Результати порівняння середніх значень локально-регіональних груп з остаточними позначеннями 1 та 2 за  $t$ -критерієм для незалежних вибірок**

Гіпотеза	Критерій рівності дисперсій Левена		$t$ -критерій рівності середніх						
	$F$ -статистика	Рівень значущості	$t$ -статистика	Ступінь свободи	Значимість (2-стороння)	Різниця середніх	Стандартна помилка різниці	95% довірчий інтервал різниці середніх	
								нижня межа	верхня межа
Передбачається рівність дисперсій	14,8	,0	2,7	715	,0	36776,0	13436,4	10396,6	63155,6
Рівність дисперсій не передбачається	-	-	3,2	714,1	,0	36776,1	11464,2	14268,5	59283,6

Для прийняття нульової або альтернативної гіпотези за  $t$ -критерієм розраховується  $t$ -статистика:

$$t = \frac{|M_1 - M_2|}{\sqrt{\frac{(N_1 - 1)\sigma_1^2 + (N_2 - 1)\sigma_2^2}{N_1 + N_2 - 2} \left(\frac{1}{N_1} + \frac{1}{N_2}\right)}} \quad (1)$$

де  $M_1, M_2$  – середні арифметичні за двома стратами,  
 $\sigma_1, \sigma_2$  – відповідні стандартні відхилення,  
 $N_1, N_2$  – розміри страт.

Кількість ступенів свободи –  $df = N_1 + N_2 - 2$ .

Оскільки рівень значущості менше за 0,05, то гіпотезу про неістотність відмінностей у середніх значеннях відхиляємо, тобто локально-регіональні групи з новими кодами 1 та 2 є неоднорідними.

Додаток 8  
до Методики  
(пункт 5 підрозділу 2 розділу III)

**Таблиця 12. Перегрупування локально-регіональних груп за результатами *t*-критерію для незалежних вибірок**

	Остаточне позначення локально-регіональної групи	Позначення локально-регіональної групи <sup>1</sup>	Позначення регіонів <sup>2</sup>
Сільське господарство	1	1	5, 14, 35, 48, 51, 53, 63
	2	2	7, 12, 21, 23, 32, 44, 46, 59, 71, 73, 74
	3	3	18, 26, 56, 61, 65, 68, 80
Промисловість	1	1, 2, 3, 4, 5, 6, 8	5, 7, 12, 14, 18, 21, 23, 26, 32, 35, 46, 48, 51, 56, 59, 61, 63, 68, 71, 73, 74
	2	7, 9	44, 53, 65, 80
Будівництво	1	1	5, 7, 14, 18, 21, 23, 32, 44, 48, 51, 56, 59, 65, 68, 73, 74, 80
	2	2	12, 26, 35, 46, 53, 61, 63, 71
Роздрібна торгівля	1	1	5, 7, 21, 35, 44, 48, 51, 59, 63, 71, 80
	2	2	12, 14, 18, 23, 26, 32, 46, 53, 56, 61, 65, 68, 73, 74
Сфера послуг	1	1, 3	5, 7, 14, 18, 21, 32, 44, 48, 59, 63, 80
	2	2	12, 23, 26, 35, 46, 51, 53, 56, 61, 65, 68, 71, 73, 74

<sup>1</sup> Відповідно до додатка 6.

<sup>2</sup> Відповідно до додатка 2.

Додаток 9  
до Методики  
(пункт 5 підрозділу 2 розділу III)

**Таблиця 13. Кількість страт у результаті побудови дизайну вибірки**

	Кількість страт
Промисловість	65
Сільське господарство	14
Будівництво	6
Роздрібна торгівля	23
Сфера послуг	67

---

Додаток 10  
до Методики  
(пункт 5 підрозділу 2 розділу III)

**Таблиця 14. Кількість підприємств у стратах основної сукупності одиниць за видом економічної діяльності "Будівництво"**

Локально-регіональна група		Вид економічної діяльності	
позначення	кількість одиниць	позначення	кількість підприємств
1	466	1	246
		2	96
		3	124
2	251	1	120
		2	59
		3	72
Усього	717	х	717

---

Додаток 11  
до Методики  
(пункт 1 розділу IV)

**Таблиця 15. Допоміжна таблиця для розрахунку кількості підприємств із кількістю найманих працівників (середньорічною) від 50 до 249 осіб у вибіркових сукупностях одиниць**

	Підприємства із кількістю найманих працівників (середньорічною)	Кількість підприємств, одиниць	Обсяг реалізованої продукції (товарів, послуг)/ чистий дохід від реалізації продукції (товарів, робіт, послуг), тис.грн.	Середній обсяг реалізованої продукції (товарів, послуг)/ чистий дохід від реалізації продукції (товарів, робіт, послуг), тис.грн.	Частка від загальних обсягів реалізованої продукції (товарів, послуг)/чистого доходу від реалізації продукції (товарів, робіт, послуг) відповідного виду економічної діяльності, %
Сільське господарство	250 осіб і більше	206	152443631,2	740017,6	26,6
	від 50 до 249 осіб	1649	174779693,4	105991,3	30,5
Промисловість	250 осіб і більше	1177	2039567103,8	1732852,3	58,9
	від 50 до 249 осіб	3524	497798136,2	141259,4	14,4
Будівництво	250 осіб і більше	105	104718947,8	997323,3	24,9
	від 50 до 249 осіб	717	88150273,6	122943,2	21,0
Роздрібна торгівля	250 осіб і більше	258	707914221,8	2743853,6	63,3
	від 50 до 249 осіб	695	229032535,1	329543,2	20,5
Сфера послуг	250 осіб і більше	615	780667483,0	1269378,0	49,0
	від 50 до 249 осіб	2853	236121481,3	82762,5	14,8

Додаток 12  
до Методики  
(пункт 3 розділу IV)

**Таблиця 16. Розподіл кількості підприємств у стратах  
за видом економічної діяльності "Будівництво"**

Позначення локально-регіональної групи	Позначення виду економічної діяльності	Загальна кількість підприємств у страті	Кількість відібраних підприємств у страті
1	1	246	189
	2	96	55
	3	124	84
2	1	120	110
	2	59	27
	3	72	57
Усього	х	717	522

---

Додаток 13  
до Методики  
(пункт 3 розділу IV)

## Інструкція щодо відбору підприємств із основної сукупності одиниць у SPSS

1. Відкрити файл основної сукупності одиниць, сформований окремо для підприємств, які здійснюють діяльність із сільського господарства, промисловості, будівництва, роздрібною торгівлі та сфери послуг. Обрати меню "Аналіз (Analyze) => Складні вибірки (Complex Samples) => Задати параметри вибірки... (Select a Sample...)".

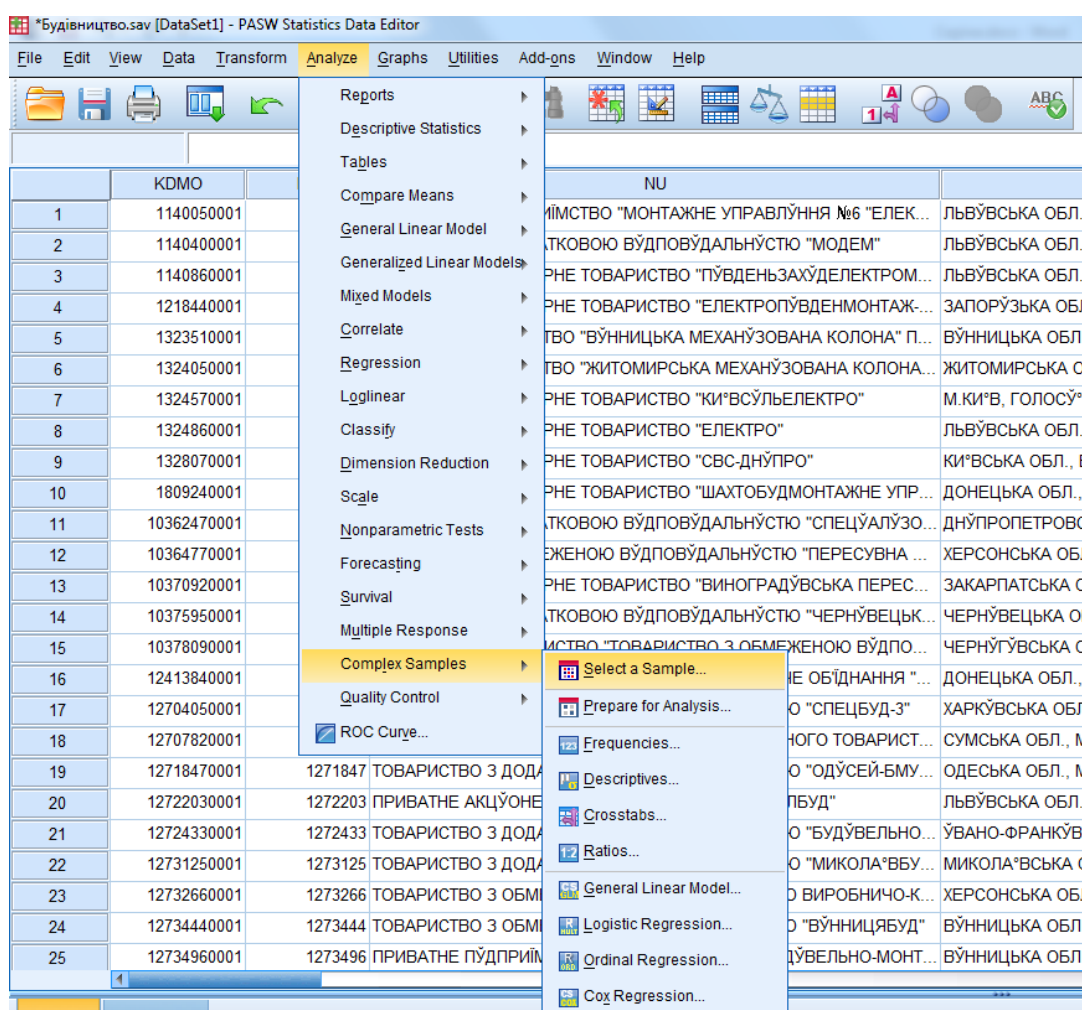


Рис. 16. Вибір у меню SPSS процедури "Складні вибірки (Complex Samples)"

2. У вікні "Конструктор відбору (Sampling Wizard)" обрати позицію "Створити план вибірки (Design a sample)" та ввести до поля "Файл (File)" назву файла (наприклад, Будівництво). Натиснути клавішу "Далі (Next)".

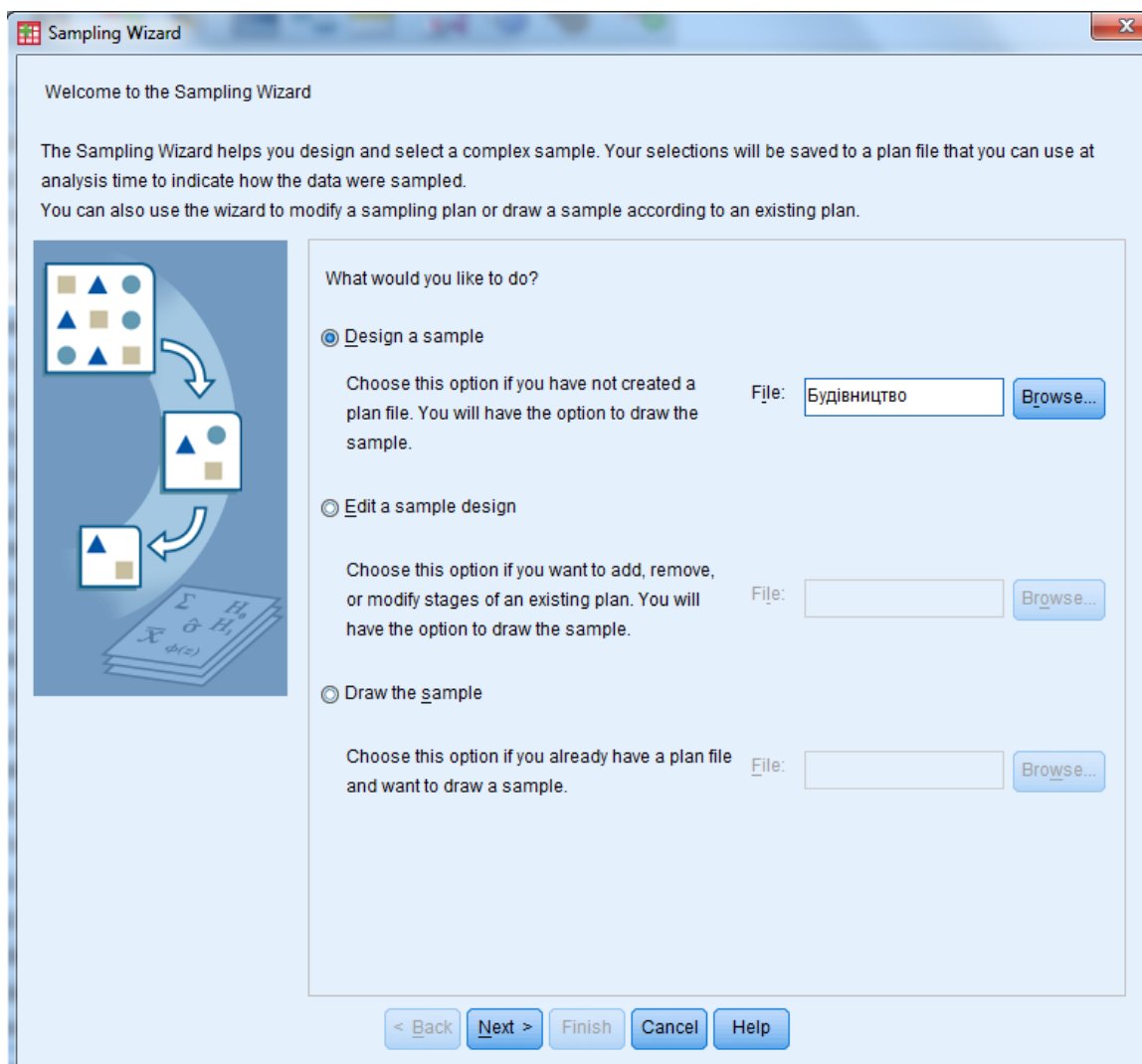


Рис. 17. Діалогове вікно "Конструктор відбору (Sampling Wizard)"

3. У вікні "Конструктор відбору (Sampling Wizard)" з розділу "Змінні (Variables)" перенести в розділ "Розшарувати по (Stratify By)" критерії відбору: te3 (остаточне позначення локально-регіональної групи), vdf10\_st (позначення виду економічної діяльності). Натиснути клавішу "Далі (Next)".

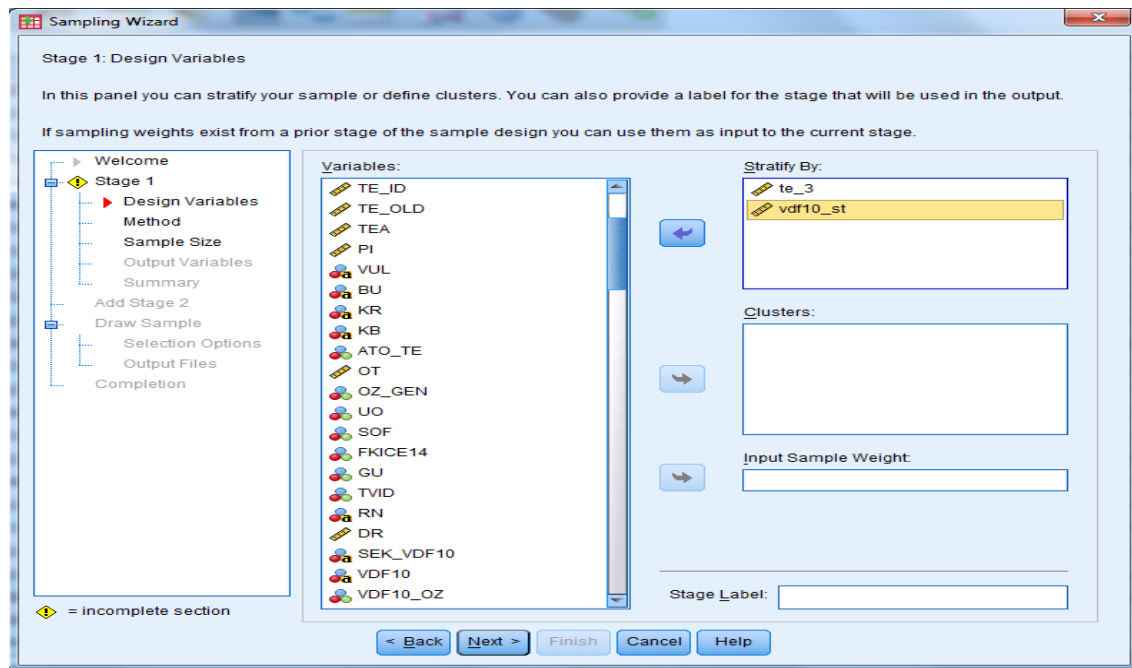


Рис. 18. Вибір змінних у діалоговому вікні "Конструктор відбору (Sampling Wizard)"

4. У полі "Метод (Method)" обрати "Тип (Type)" "Простий випадковий (Simple Random Sampling)" та "Без повернення (Without replacement (WOR))". Натиснути клавішу "Далі (Next)".

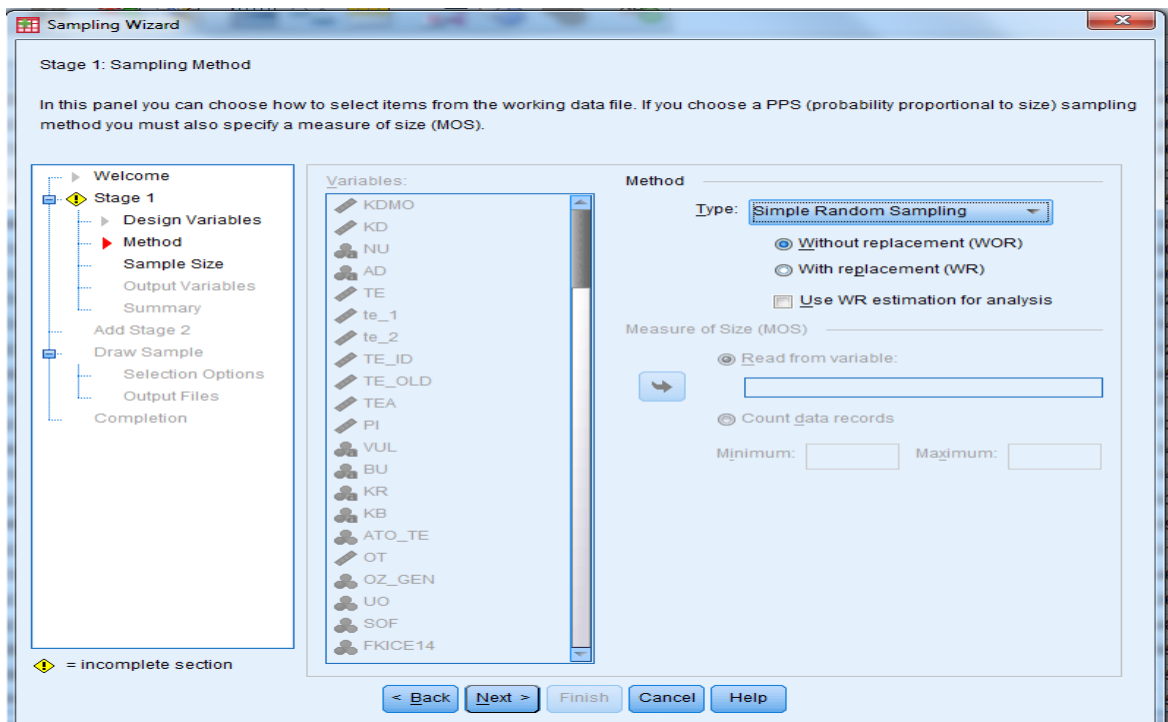


Рис. 19. Вибір методу відбору в діалоговому вікні "Конструктор відбору (Sampling Wizard)"

5. У вікно "Задати нерівні об'єми (Define Unequal Sizes)" внести коди критеріїв відбору та кількість підприємств у стратах. Натиснути клавішу "Продовжити (Continue)", потім "Далі (Next)".

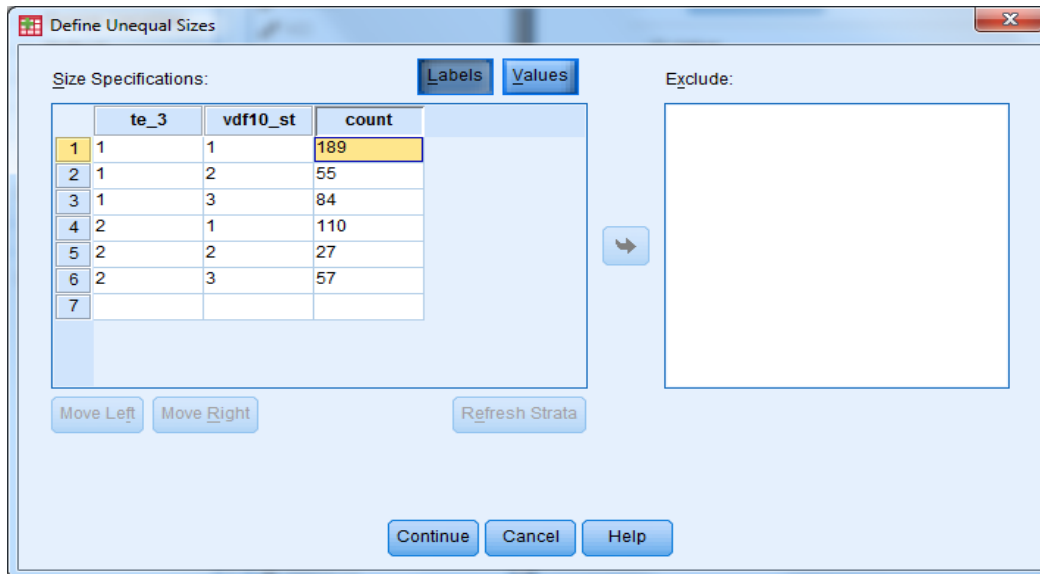


Рис. 20. Заповнення критеріїв відбору в діалоговому вікні "Задати нерівні об'єми (Define Unequal Sizes)"

6. У вікні "Конструктор відбору (Define Unequal Sizes)" позначити поле "Частка відбору (Sample proportion)" та "Вибіркова вага (Sample weight)". Натиснути клавішу "Далі (Next)".

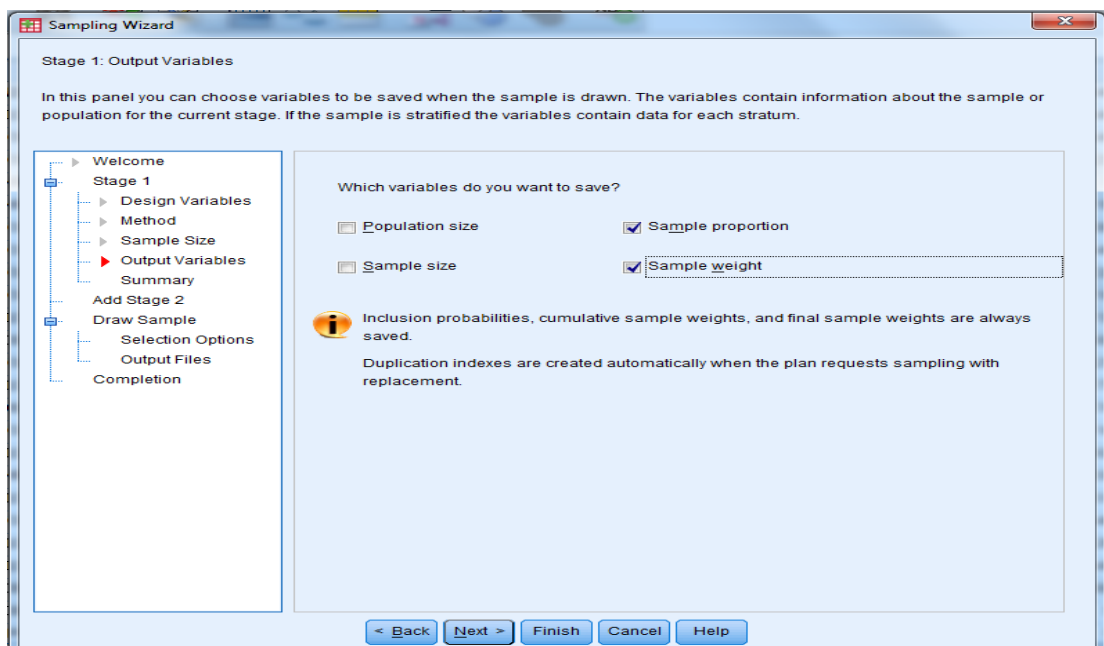


Рис. 21. Вибір вихідних змінних у діалоговому вікні "Конструктор відбору (Define Unequal Sizes)"

7. Обрати позицію "Ні, не додавати етап (No, do not add another stage now)" і натиснути клавішу "Далі (Next)".

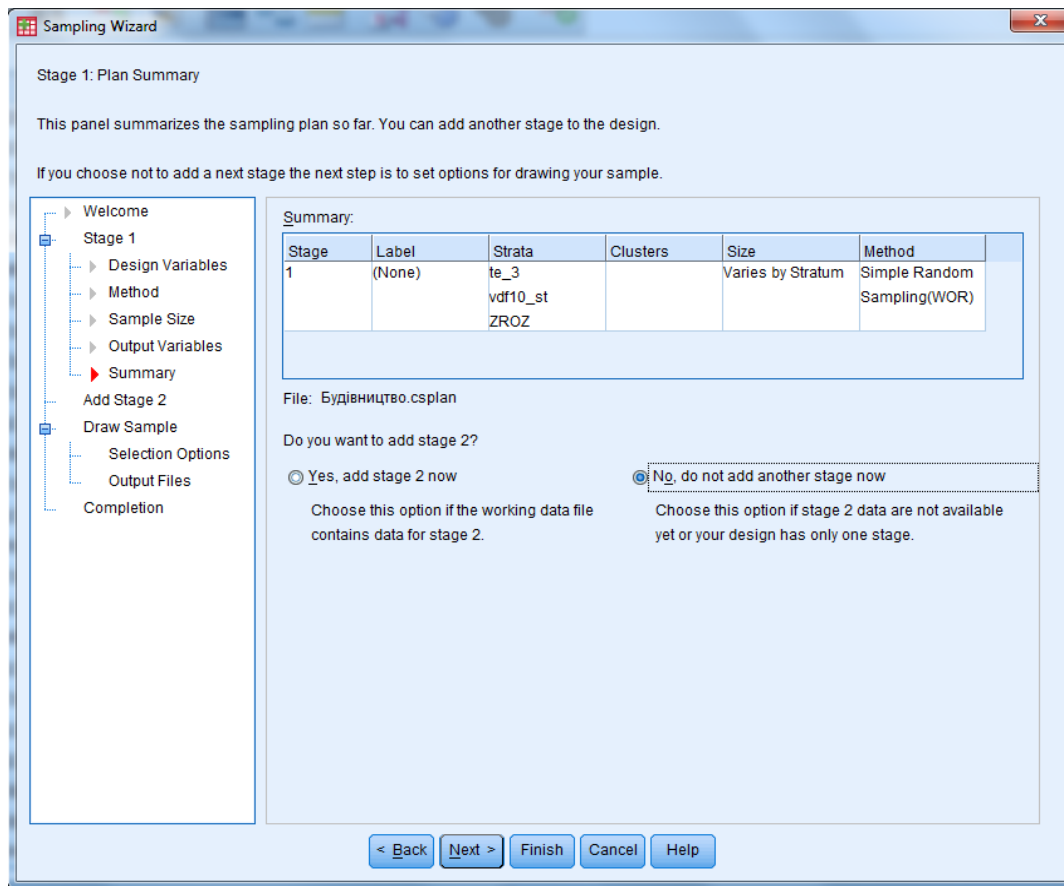


Рис. 22. Зведення плану в діалоговому вікні "Конструктор відбору (Define Unequal Sizes)"

8. На запитання "Ви хочете відібрати вибірку? (Do you want to draw a sample?)" обрати "Так (Yes)". На питання "Який вид початкового значення генератора випадкових чисел Ви хочете використати? (What type of seed value do you want to use?)" обрати "Випадкове число (A randomly-chosen number)". Натиснути клавішу "Далі (Next)".

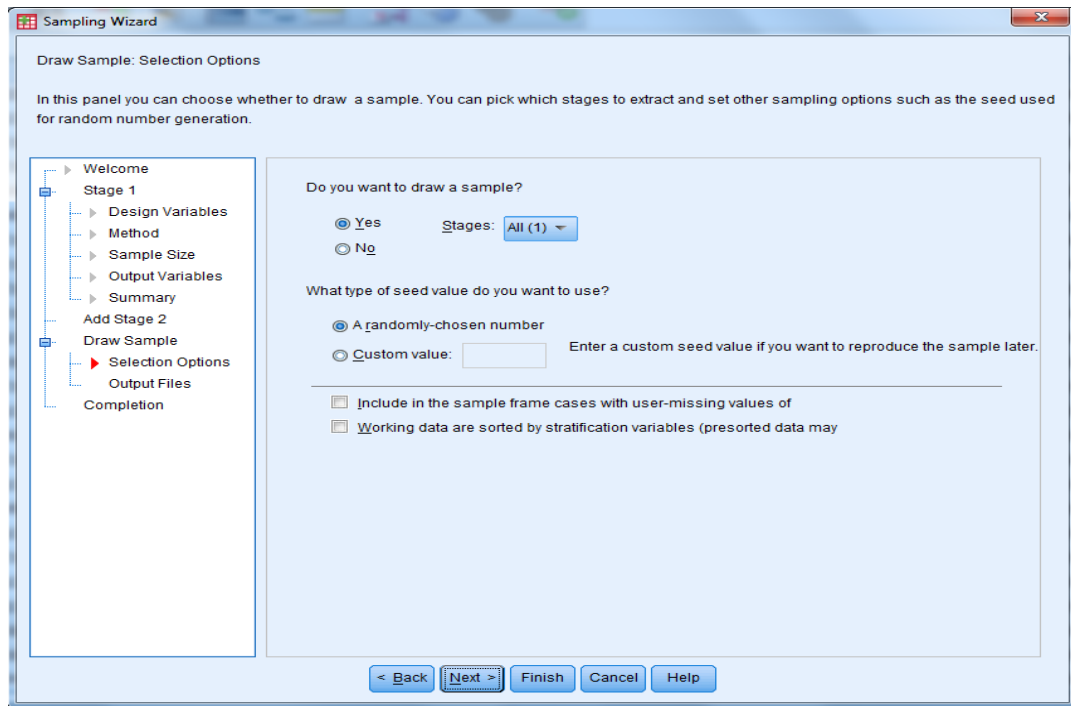


Рис. 23. Вибір параметрів відбору в діалоговому вікні "Конструктор відбору (Define Unequal Sizes)"

9. На запитання "Файл даних, в якому буде збережена вибірка (Where do you want to save sample data?)" обрати "Новий набір даних (New dataset)" і записати назву файлу (наприклад, Будівництво\_вибірка). Натиснути клавішу "Далі (Next)".

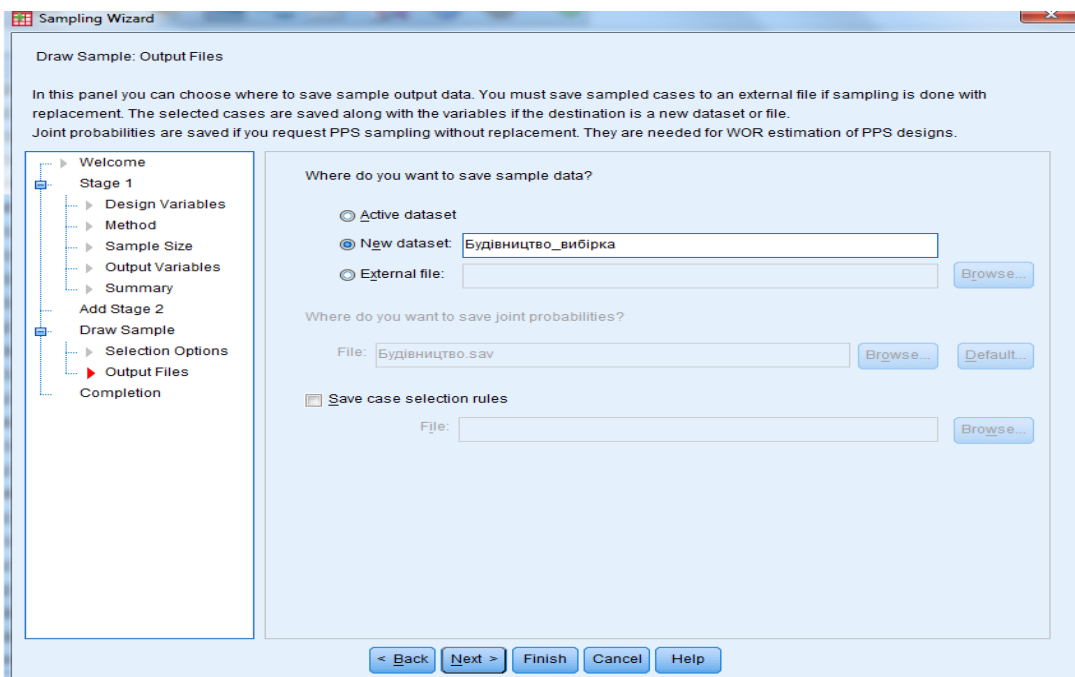


Рис. 24. Вибір вихідних файлів у діалоговому вікні "Конструктор відбору (Define Unequal Sizes)"

10. На питання "Що ви хочете зробити? (What do you want to do?)" обрати "Зберегти план у файлі плану і відібрати вибірку (Save the design to a plan file and draw the sample)" й натиснути клавішу "Готово (Finish)".

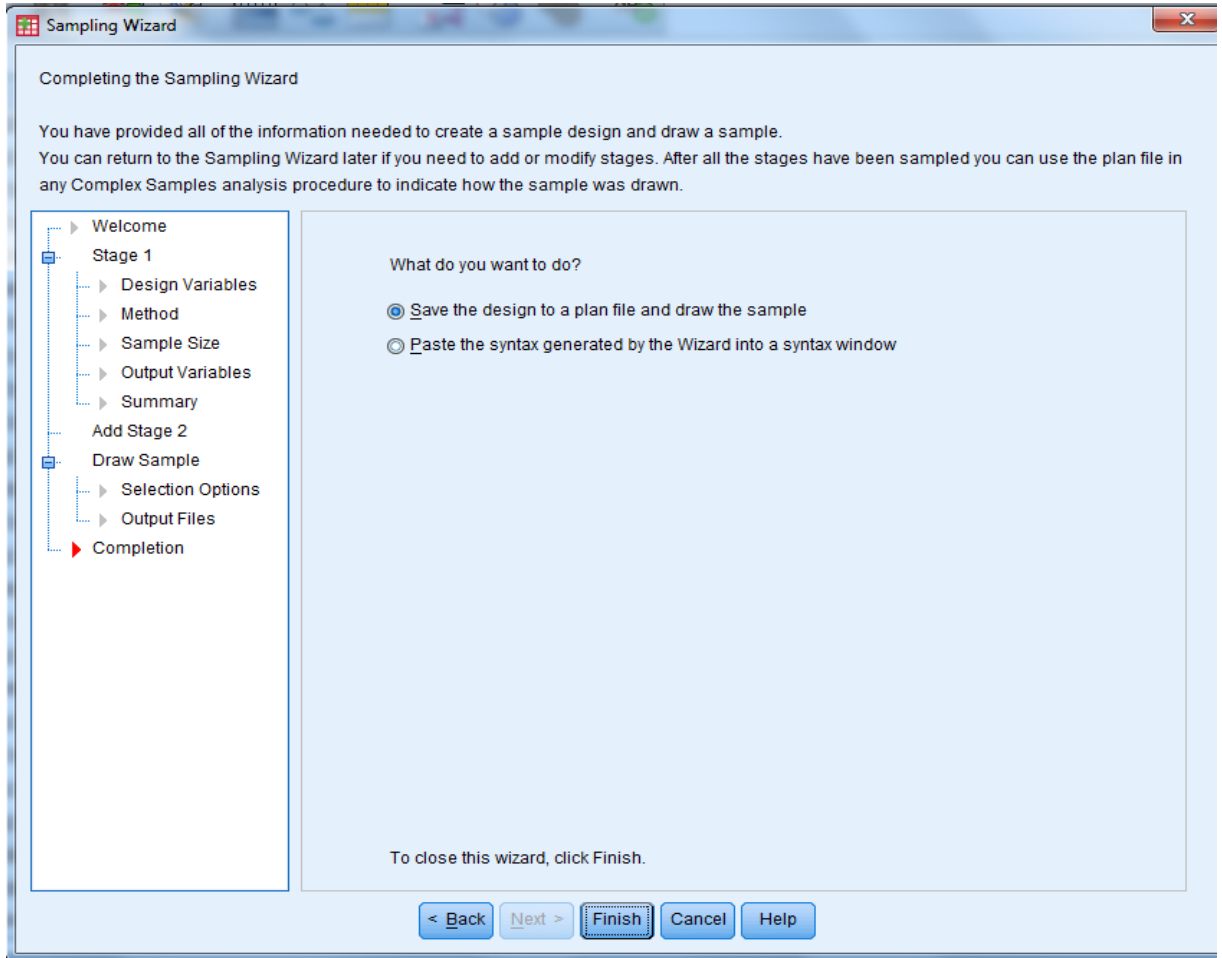


Рис. 25. Завершення роботи у діалоговому вікні "Конструктор вибірки (Define Unequal Sizes)"

Результатом виконання дій є файл із відібраними одиницями з основної сукупності.

---

Додаток 14  
до Методики  
(пункт 3 розділу IV)

**Таблиця 17. Кількість підприємств у вибіркових сукупностях одиниць  
ОДАП**

	Кількість відібраних підприємств		Питома вага обсягу реалізованої продукції (товарів, послуг)/чистого доходу від реалізації продукції (товарів, робіт, послуг) відібраних підприємств у загальному обсязі реалізації (вартості реалізованої продукції (товарів, послуг) підприємств, починаючи з даних за 2027 рік, згідно із КСП) відповідного виду економічної діяльності, %
	усього	у % до загальної кількості підприємств відповідного виду економічної діяльності	
Сільське господарство	737	39,7	40,7
Промисловість	1487	31,6	59,3
Будівництво	627	76,3	41,6
Роздрібна торгівля	533	55,9	73,5
Сфера послуг	1280	36,9	53,1
Усього	4664	39,5	x

### Список використаних джерел

1. Закон України "Про офіційну статистику" від 16 серпня 2022 року № 2524-IX.  
URL: <https://zakon.rada.gov.ua/laws/show/2524-20#Text>
2. Глосарій термінів національної моделі діяльності органів державної статистики, затверджений наказом Держстату від 15 грудня 2025 року № 227.  
URL: [https://stat.gov.ua/sites/default/files/2025-12/227\\_2025.pdf](https://stat.gov.ua/sites/default/files/2025-12/227_2025.pdf)
3. Методологічні положення державного статистичного спостереження "Стан ділової активності підприємств", затверджені наказом Держстату від 31 жовтня 2022 року № 262 (у редакції наказу Держстату від 07 квітня 2026 року № 83).  
URL: <https://stat.gov.ua/uk/page-contents/nakaz-vid-07042026-no83>
4. Методологічні положення державного статистичного спостереження "Реєстр респондентів статистичних спостережень", затверджені наказом Держстату від 30 листопада 2021 року № 298 (у редакції наказу Держстату від 16 серпня 2024 року № 207).  
URL: <https://stat.gov.ua/uk/page-contents/nakaz-vid-16082024-no207>
5. Класифікація статистичних показників, затверджена наказом Держстату від 31 грудня 2024 року № 297.  
URL: <https://stat.gov.ua/uk/page-contents/nakaz-vid-26022026-no48>
6. Порядок формування в статистичному реєстрі "Реєстр респондентів статистичних спостережень (SBR)" характеристик статистичних одиниць "кількість найманих працівників", "кількість зайнятих працівників", "нормативний розмір" і "статистичний розмір", затверджений наказом Держстату від 19 січня 2026 року № 17.  
URL: <https://stat.gov.ua/uk/page-contents/nakaz-vid-19012026-no17>
7. Статистичний словник / [О. Г. Осауленко, О. О. Васечко, М. В. Пугачова та ін.]; за ред. д-ра держ. упр., проф., член-кор. НАН України О. Г. Осауленка; НТК стат. досл. – К.: ДП "Інформ.-аналіт. агентство", 2012. – 498 с.
8. Пугачова М. В. Використання методів розвідувального статистичного аналізу для інтерпретації даних кон'юнктурних обстежень/М. В. Пугачова// Статистика України. – 2001. – № 3. – С. 26-33.

9. The Joint Harmonised EU Programme of Business and Consumer Surveys: User Guide. – Brussels: European Commission, Directorate General for Economic and Financial Affairs, March 2026.

URL: <https://surl.li/cwyfzo>

10. Business Tendency Surveys: A Handbook. – Paris: OECD, 2003. – 130 p.

URL: <http://surl.li/xqzwvk>